

Caracterización sociodemográfica de la población considerada del grupo étnico racial chino de Costa Rica según X Censo Nacional de Población y VI de Vivienda, 2011.

Susan Chen Mok

Universidad de Costa Rica

susan.chen@ucr.ac.cr

Recibido: 29 de Agosto de 2016

Aceptado: 27 de noviembre de 2016

Resumen

El presente trabajo se basa en los datos del X Censo Nacional de Población y VI de Vivienda del 2011. Se trata de caracterizar a la población considerada en el grupo étnico-racial chino, para conocer su situación sociodemográfica y su ubicación en el territorio nacional. Se inicia con una breve reseña histórica de la inmigración china, por ser el grupo predominante dentro del grupo étnico racial chino, para luego entrar en detalles de la población de Costa Rica considerada perteneciente a este grupo étnico racial. Las conclusiones muestran que es una población joven con un buen nivel educativo y nivel socioeconómico satisfactorios que les permiten una vida digna, aunque existe un pequeño grupo de personas con al menos una necesidad básica insatisfecha.

Palabras claves:

etnia china; inmigración; caracterización; población; vivienda.

Sociodemographic characterization of the studied Chinese ethnic-racial group in Costa Rica according to the X National Population Census and the VI Housing Census , 2011

Abstract

This paper is based on data from the X National Population Census and the VI Housing Census of 2011. We characterize the population considered to belong to the Chinese ethnic-racial group in order to know its socio-demographic profile and its location in the country. We begin with a brief overview of the history of Chinese immigration, which is the predominant racial group within the overall Chinese ethnic-racial group, then we go into the details regarding the general population of Costa Rica considered to belong to this ethnic racial group. Our findings show that this population is relatively young with good education and socioeconomic level that are adequate to afford its members a decent standard



of living. There is, however, a small subgroup of people within this population with at least one unmet basic need.

Keywords:

ethnic Chinese; immigration; characterization; population; housing.

Introducción

El presente trabajo tiene como objetivo contribuir al conocimiento sobre la población del grupo étnico-racial chino de Costa Rica. La intención es caracterizar esta población con base al X Censo Nacional y VI de Vivienda 2011 para tener un panorama general sobre su situación sociodemográfica, ubicación, educación y vivienda. Además se incluye una breve reseña histórica de la inmigración para contextualizar la presencia de esta población en el país. Se hace la observación de que el grupo étnico chino son aquellos que comparten una misma identidad, historia, identidades familiares y costumbres, no sólo rasgos físicos y genotípicos transmitidos por una población. Por lo tanto, las personas del grupo étnico chino son muchos más que aquellos nacidos en China (incluyendo Hong Kong y Macao) y Taiwán.

El resumen histórico de la inmigración se obtuvo de información en fuentes secundarias. El detalle de la situación poblacional, demográfica, socioeconómica y de vivienda, es resultado del análisis de datos obtenido del Censo Nacional de Población y de Vivienda realizado en el año 2011, el cual es el censo nacional más reciente realizado por el país. Para realizar esto último se requirió diseñar los reportes de datos y los cruces de variables necesarios para extraer la información de la base de datos en línea del Censo referido, el cual se encuentra accesible a través del Sistema de Información del Instituto de Estadísticas y Censo de Costa Rica. Finalmente, con los reportes generados, se realiza una extracción final manual de la información requerida.

Antecedentes históricos de la inmigración china



La historia de la inmigración china a Costa Rica data de los años 1855, cuando los primeros inmigrantes llegaron al país para realizar trabajos domésticos, agrícolas en haciendas y para la construcción de vías de comunicación (Fonseca, 1979), (Loría & Rodríguez, 2001), (Murillo, 1994), (Soto, 2009).

A finales del siglo XIX y principios del siglo XX había restricción de entrada para los inmigrantes chinos. Se dictaron políticas para restringir su ingreso por considerarlos nocivos para el país. A pesar de ello, y por la necesidad de mano de obra, siempre se logró traer grupos de chinos como mano de obra barata y casi esclava para realizar estos trabajos (Loría & Rodríguez, 2001), (Soto, 2009). Por otro lado, también ingresaron chinos de manera independiente motivados por las buenas expectativas económica y recomendaciones de los que ya se encontraban en el país (Chen, 2013).

Las condiciones de trabajo de estos primeros inmigrantes no fue fácil, sin embargo, estos lograron establecerse, independizarse, formar sus propias familias. Se establecieron principalmente en los puertos principales del país, debido al menor control estatal que existía en esa época en estas zonas (Bartels, 2013).

Para 1943 se observa cambios en el trato a este grupo de inmigrantes. Se promulga la Ley No.51 en la que se elimina toda restricción referente a la inmigración china y en 1944 se establece relaciones diplomáticas con Taiwán por medio del Tratado de Amistad Chino-Costarricense.

Después de estas fechas se identifican nuevas inmigraciones desde Taiwán, sobre todo la de 1971, con la promulgación de la Ley 4812, que autorizó el ingreso de taiwaneses residentes pensionados o residentes rentistas (Cubillo Rodríguez, 2011). Estos chinos taiwaneses se ubicaron principalmente en el Valle Central y tenían intenciones de inversión y política.



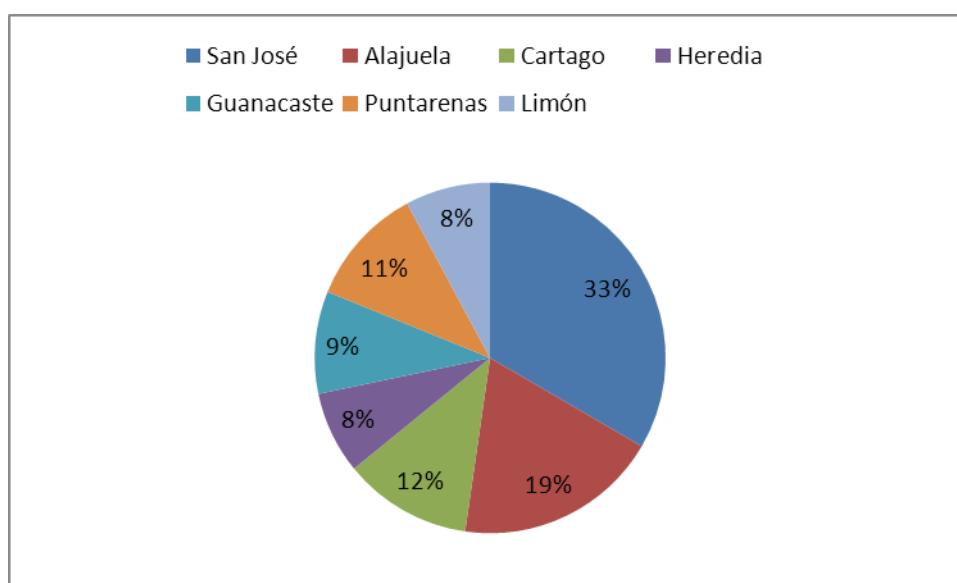
En el año 2007, Costa Rica rompe relaciones con Taiwán y establece relaciones con la República Popular China (Embajada de la República Popular China en Colombia, 2007), considerándola una de las tres potencias mundiales y el mercado más grande al que podría ingresar cualquier empresa.

El asociacionismo, el comercio, el matrimonio fueron los medios por excelencia para la inserción social (Chen, 2013) de los inmigrantes chinos. Estos se han integrado a la sociedad costarricense de manera pacífica, sus descendientes se integran con normalidad en las escuelas y comunidades donde residen, estableciendo lazos de amistad y solidaridad, aportando su cultura, la cual se mezcla de manera sincrética con la cultura costarricense (Chen, 2013).

Datos poblacionales

En el año 2011, la población de Costa Rica era de 4.301.712 personas, de las cuales 3.915.813 son nacidas en alguna de las provincias costarricenses, y 385.899 son nacidas en el extranjero. En el gráfico 1 se muestra la distribución de la población por provincia de nacimiento de los nacidos en Costa Rica.

Gráfico 1. Distribución de población por provincia de nacimiento, sólo los nacidos en Costa Rica.



Fuente: elaboración propia con datos de (INEC, 2011).

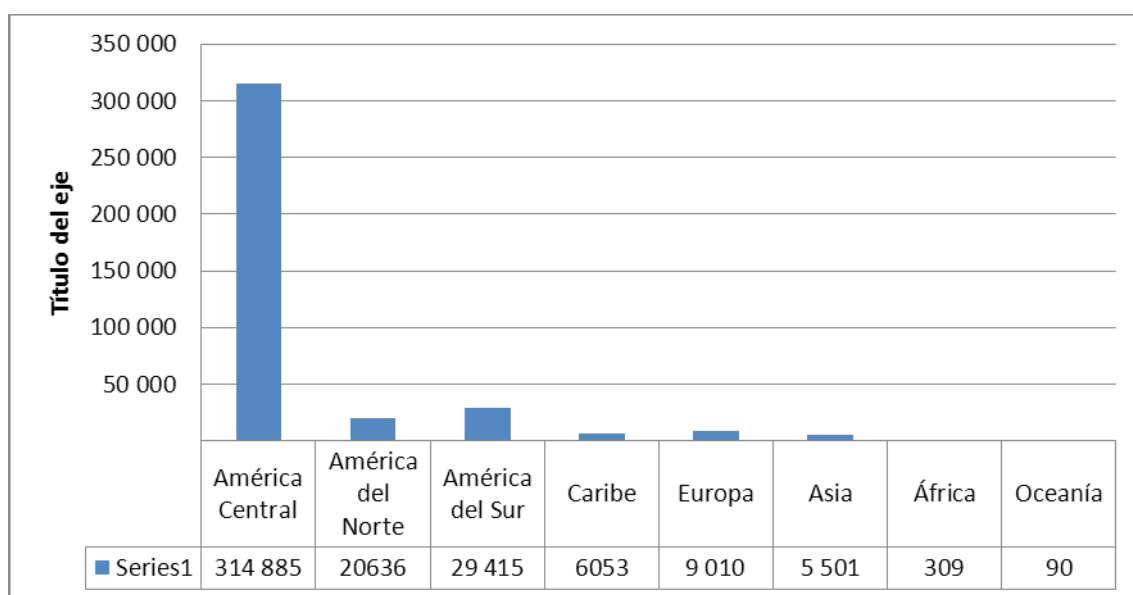


5

La distribución de las personas nacidas en el extranjero por continente se muestra en el gráfico 2. Se observa que sólo 5.501 son del continente asiático, lo que corresponde al 1,43% de esta población al año 2011.

De este grupo de 5501 personas nacidas en Asia, 4190 nacieron en China, Taiwán, Hong Kong y Macao, lo que corresponde a un 76,16% de este grupo.

Gráfico 2. Distribución de la población nacida en el extranjero por continente.



Fuente: elaboración propia con datos de (INEC, 2011).

En el X Censo de Población de Costa Rica encontramos una consulta sobre la autoidentificación étnica-racial. Mostrando las siguientes opciones: negro o afrodescendiente, mulato, chino, blanco o mestizo, otro, ninguno, ignorado, no responde. En adelante se referirá a la “autoidentificación étnica-racial” con la palabra “raza”.



Cuadro 1. Autoidentificación étnica-racial, población de Costa Rica, 2011.

Raza	Casos	Porcentaje
Negro(a) o afrodescendiente	45.228	1,05%
Mulato(a)	289.209	6,72%
Chino(a)	9.170	0,21%
Blanco(a) o mestizo(a)	3.597.847	83,64%
Otro	36.334	0,84%
Ninguna	124.641	2,90%
Ignorado	95.140	2,21%
NSA	104.143	2,42%
Total	4.301.712	100,00%

Fuente: elaboración propia con datos de (INEC, 2011).

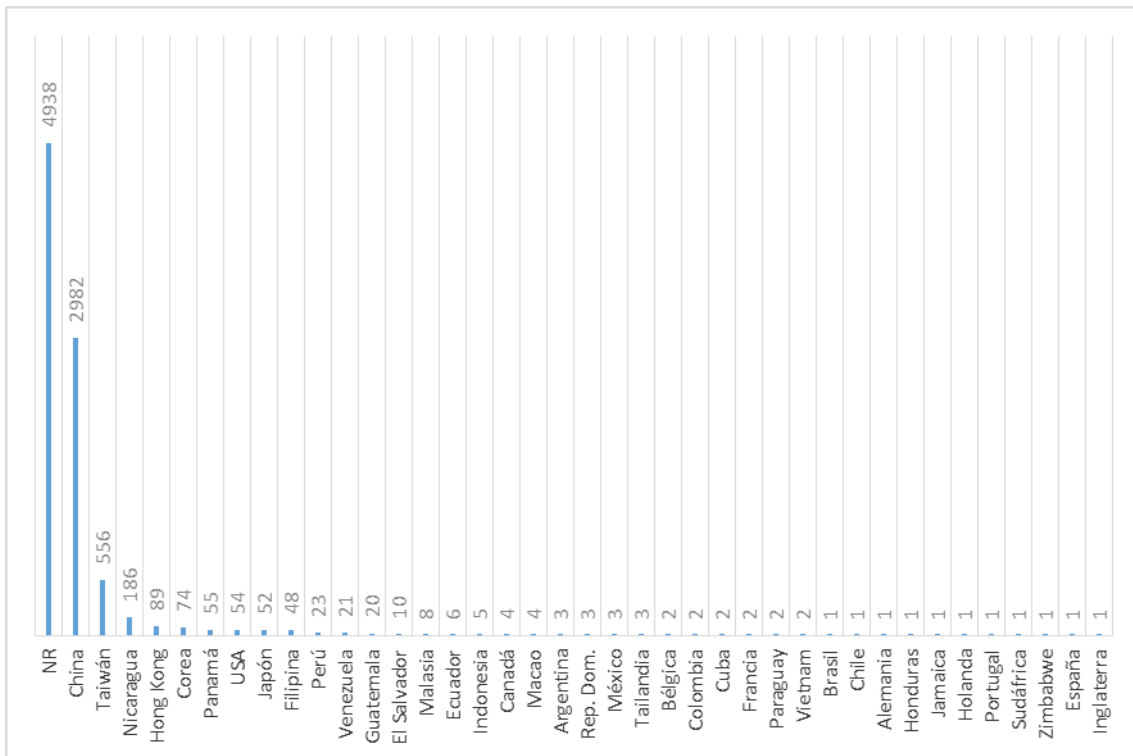
Del total de la población costarricense del año 2011 el 83,64% se consideran de raza blanca o mestiza y solo el 0,21% de raza china. La distribución por raza es la que se muestra en el cuadro 1.

Los nacidos en China, Taiwán, Hong Kong y Macao totalizan 4190 personas, pero de ellos sólo 3631 se consideran de la raza china, como puede observar del gráfico 3, esto es porque hay personas nacidas en estos lugares que no se consideran de la raza china. Por otro lado, se registra 9170 personas que se consideran de la raza china, pero nacieron en otros países. En el gráfico 3 se muestra la distribución por país de nacimiento del grupo de raza china.





Gráfico 3. Población considerada de raza china, por país de nacimiento.



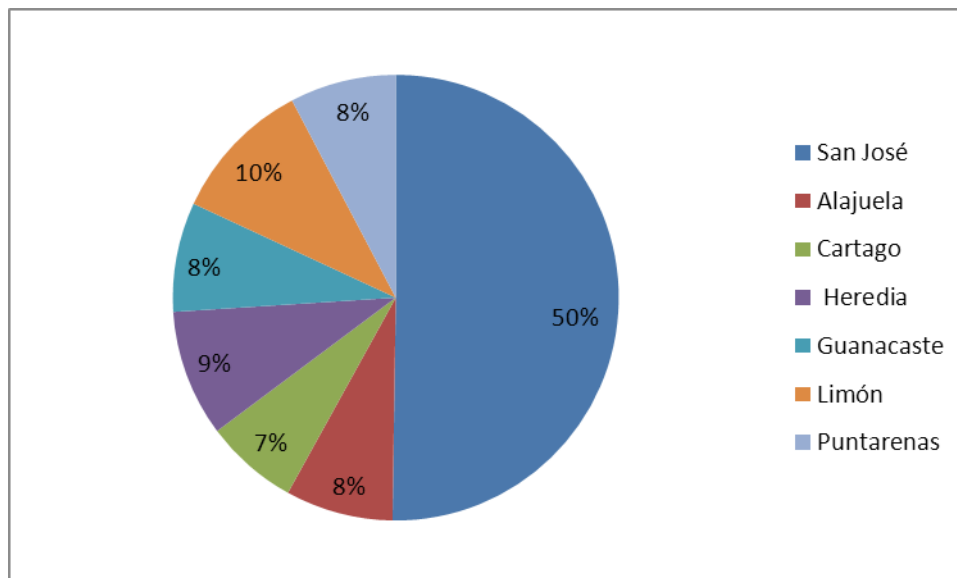
Fuente: elaboración propia con datos de (INEC, 2011).

De los 9170 personas consideradas de raza china, el 53% son hombres y 47% son mujeres.

Este grupo racial chino se encuentra distribuido en el país según se muestra en el gráfico 4.



Gráfico 4. Distribución por provincia de las personas consideradas de raza china.



Fuente: elaboración propia con datos de (INEC, 2011).

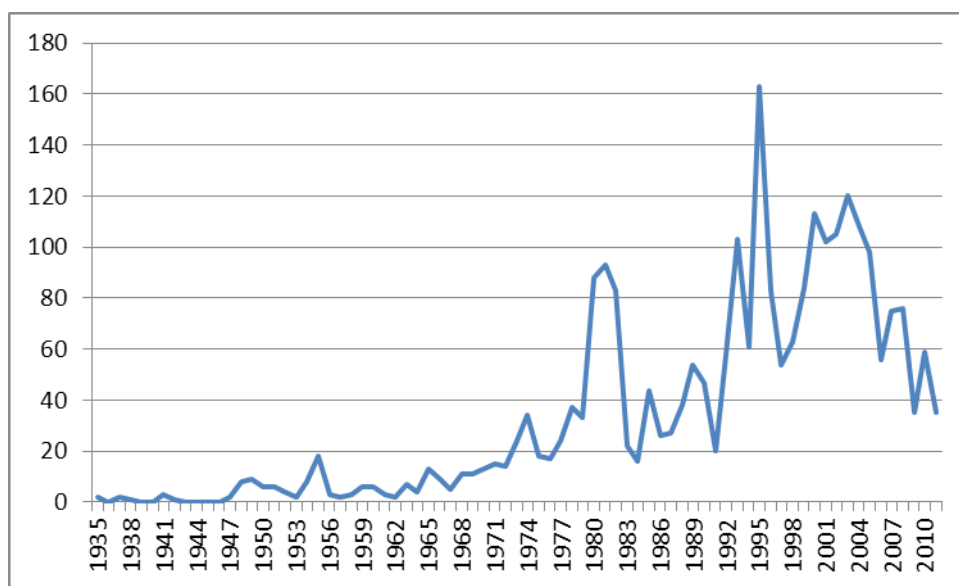
Observe que el 50% de los chinos se encuentran en San José, y el resto distribuido en las demás provincias. Solo el 26% se encuentran en las provincias costeras (Guanacaste, Limón y Puntarenas). A diferencia de principio del siglo XX, donde la mayoría de chinos se encontraban en las zonas portuarias ubicadas en Puntarenas y Limón (León, 1987), (Cubillo, 2011), (Bartels, 2013).

Inmigración

De las 9170 personas que se consideran de la raza china, 4232 informaron el año en que llegaron al país. El gráfico 5 muestra esta información. Puede observar el flujo continuo de la inmigración de personas de la raza china, con una tendencia creciente hasta el año 2004 a partir del cual la tendencia es decreciente hasta el año 2011.



Gráfico 5. Año de llegada a Costa Rica de las personas de raza china.

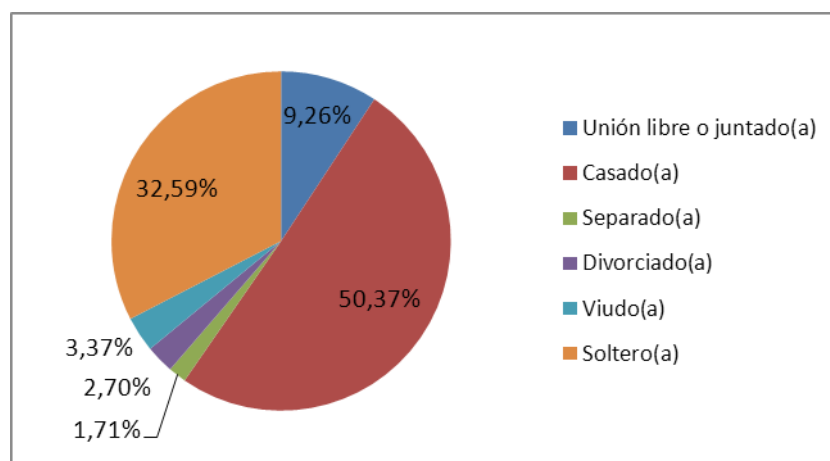


Fuente: elaboración propia con datos de (INEC, 2011).

Familia

El estado conyugal de este grupo étnico muestra que cerca del 60% son casados o se encuentran en unión libre. 32,59% son solteros, 4,41% están separados o divorciados y 3,37% son viudos, como se muestra en el gráfico 6.

Gráfico 6. Estado conyugal.



Fuente: elaboración propia con datos de (INEC, 2011).

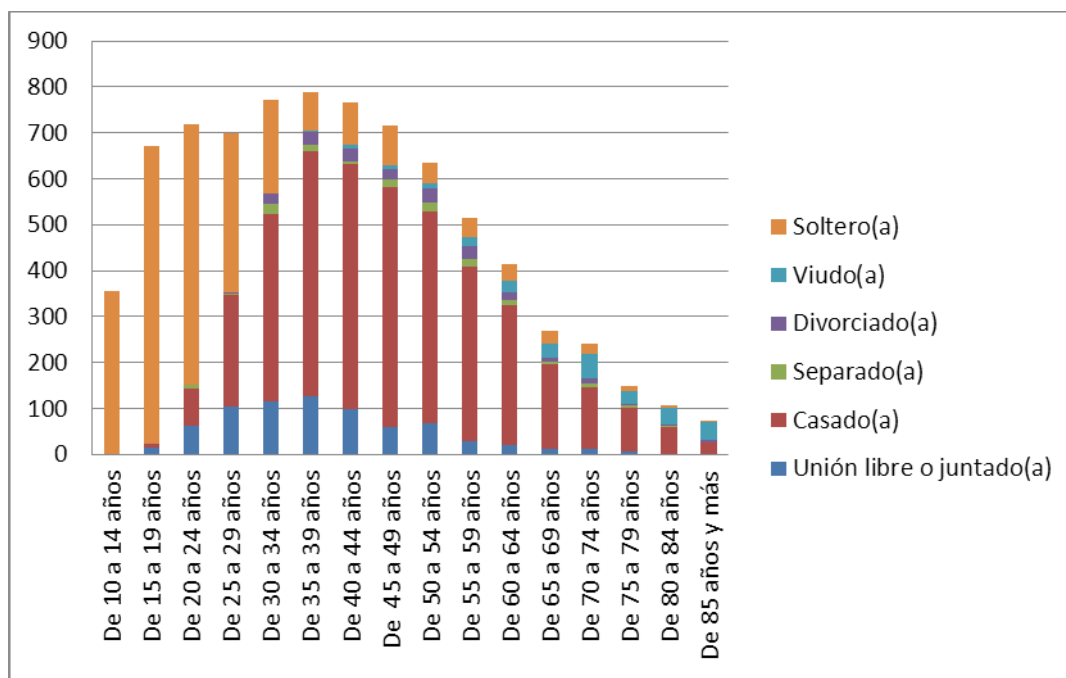


Esto muestra la importancia de la vida familiar en pareja, son muy pocas las parejas separadas o divorciadas.

Hay una proporción alta de solteros en edades menores a los 25 años, a partir de los 25 años, hay mayor proporción de casados y en unión libre. Esto también muestra que este grupo étnico tiende a formar familia en edad muy joven (25 años en adelante).

Por otro lado, puede observarse que conforme aumenta la edad, la proporción de casados y unión libre va en aumento, aunque siempre se mantiene algunos solteros en edad muy mayor.

Gráfico 7. Estado conyugal por quinquenio de edad.

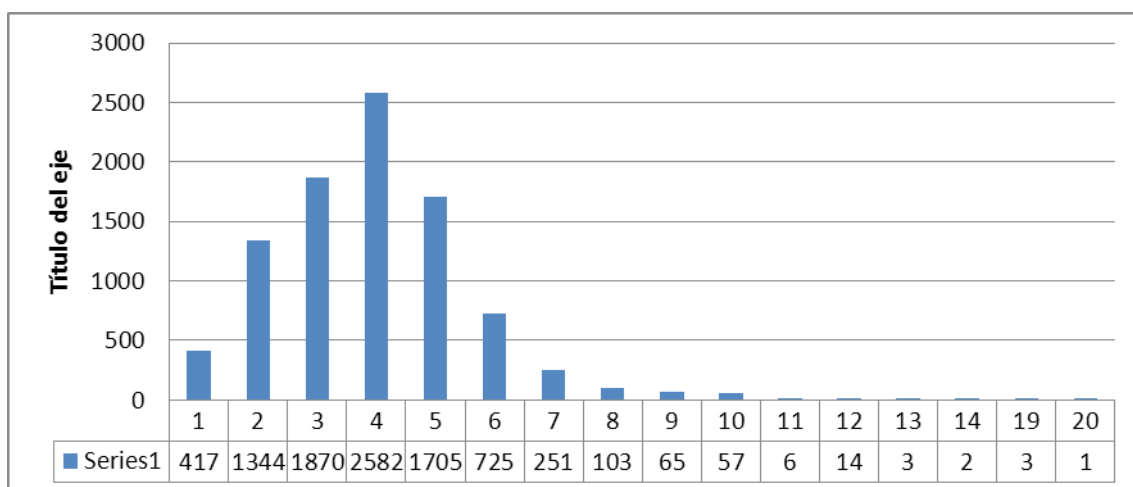


Fuente: elaboración propia con datos de (INEC, 2011).

Los hogares de este grupo étnico-racial están conformados en promedio por 4 personas. El gráfico 8 muestra el total de hogares por cantidad de personas en el hogar.



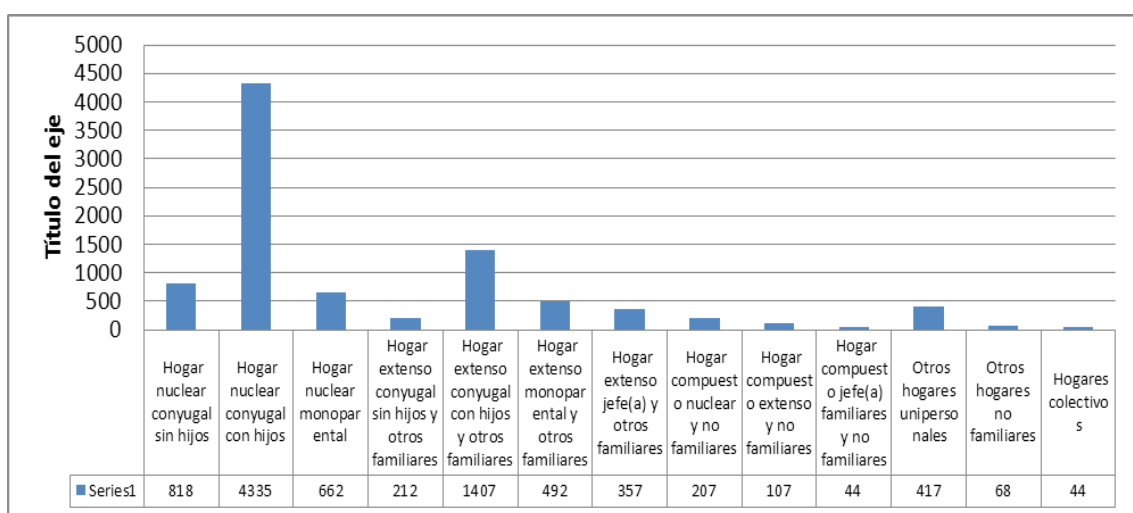
Gráfico 8. Total de hogares por cantidad de personas en el hogar.



Fuente: elaboración propia con datos de (INEC, 2011).

Puede observar en el siguiente gráfico la tipología del hogar. La mayoría de los hogares de este grupo racial lo componen familias nucleares conyugales con hijos, con un total de 4335 hogares, le sigue en número, los hogares con hijos y otros familiares con 1437, luego los hogares nucleares conyugal sin hijos, con 818, luego el nuclear monoparental con 662. También se observa un grupo de 417 hogares unipersonales. Esto muestra la importancia de los hijos en una familia, así como el de ambos padres.

Gráfico 9. Tipología del hogar

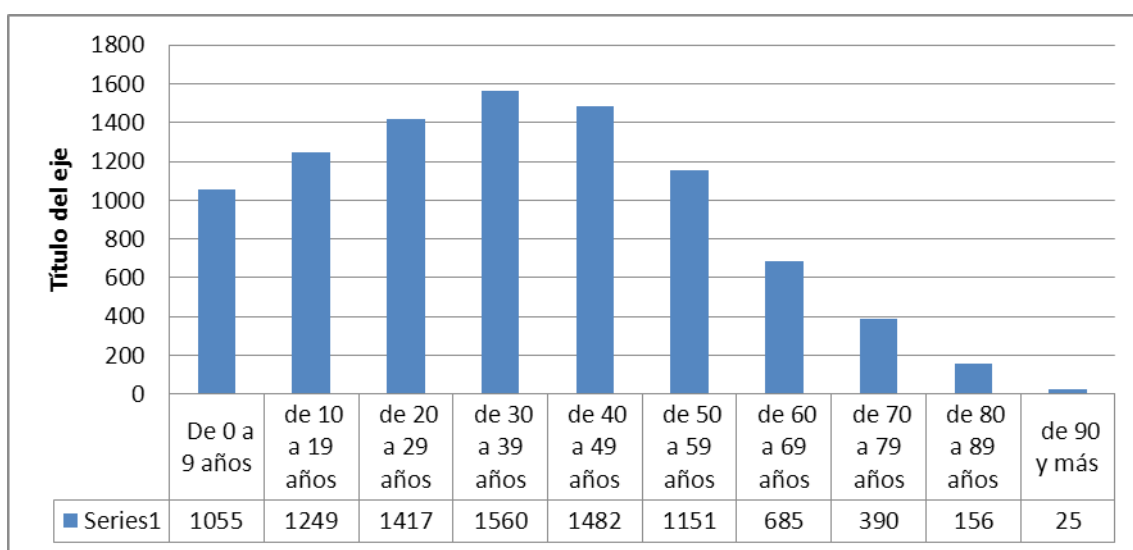


Fuente: elaboración propia con datos de (INEC, 2011).

Edad

Los gráficos 10 y 11 muestra la distribución por decenio de edad de las personas de raza china. Se observa que la mayor población se concentra entre las edades de 20 a 49 años, siendo el 48,62% de la población y el 25,12% son menores de 20. La cantidad de personas mayores de 50 decrece conforme se incrementa la edad.

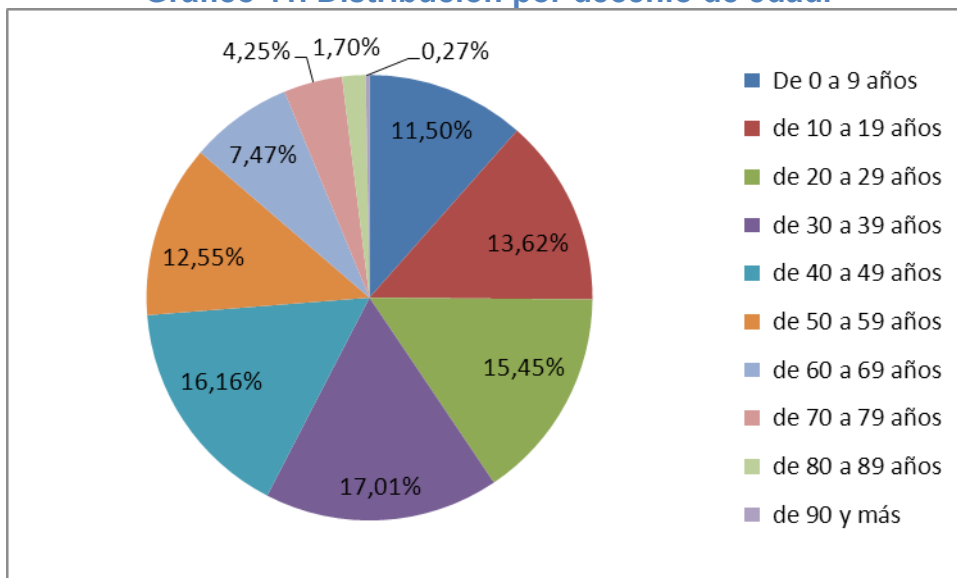
Gráfico 10. Distribución por decenio de edad.



Fuente: elaboración propia con datos de (INEC, 2011).



Gráfico 11. Distribución por decenio de edad.



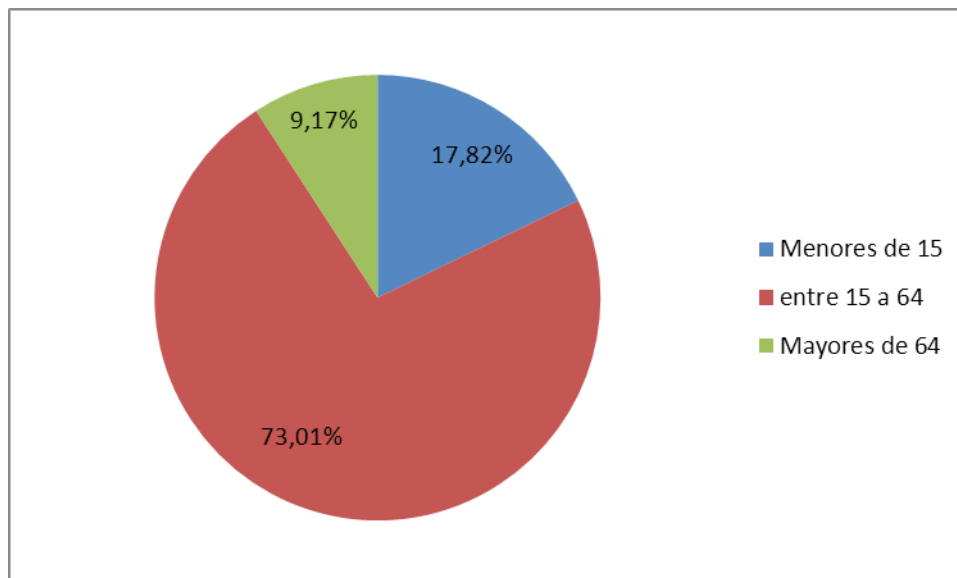
Fuente: elaboración propia con datos de (INEC, 2011).

El gráfico 12 muestra la proporción de personas con edades menores a 15 años, 17,82%, y mayores a 65 años, 9,17%, estableciendo una dependencia demográfica del 37%. Es decir, 37 personas son dependientes por cada 100. Estos porcentajes están por debajo de los del país.

Al tener una población del 73,01% en edad económicamente productiva permite una sostenibilidad económica y social favorable para esta población.



Gráfico 12. Distribución de edad para establecer dependencia demográfica.



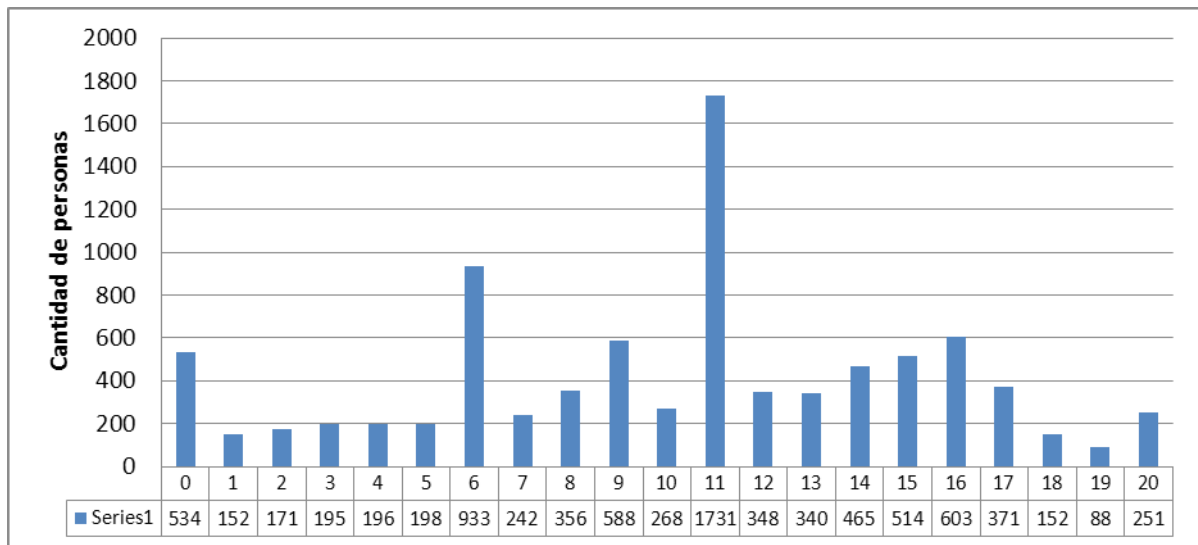
Fuente: elaboración propia con datos de (INEC, 2011).

Educación

En cuanto a educación vemos que la mayoría tienen 11 años de escolaridad que corresponde a la secundaria completa, le sigue la primaria completa con seis años de escolaridad, mostrado en el gráfico 13 y 14. Luego en el gráfico 14 y 15 se muestra la cantidad de personas que tienen estudios universitarios, 31,87%. Esto muestra que es una población con un nivel de instrucción bastante satisfactoria que le permite ya sea un trabajo con el requisito de secundaria completa, tener una pequeña empresa o negocio propio, o trabajar en el sector público o privado.

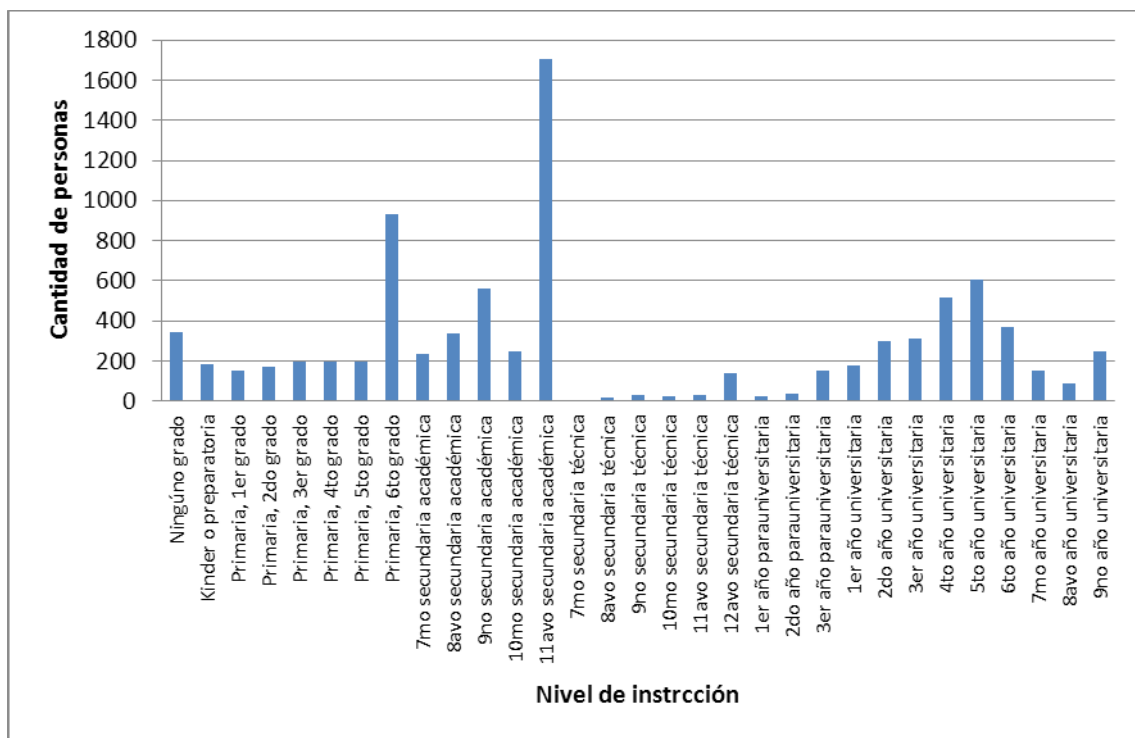


Gráfico 13. Escolaridad.



Fuente: elaboración propia con datos de (INEC, 2011).

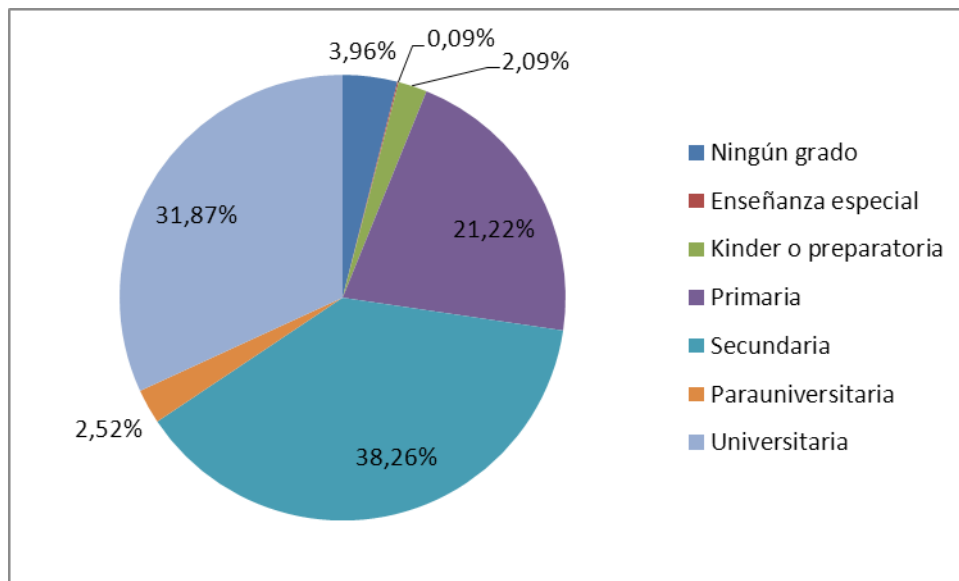
Gráfico 14. Nivel de instrucción.



Fuente: elaboración propia con datos de (INEC, 2011).



Gráfico 15. Nivel de instrucción.



Fuente: elaboración propia con datos de (INEC, 2011).

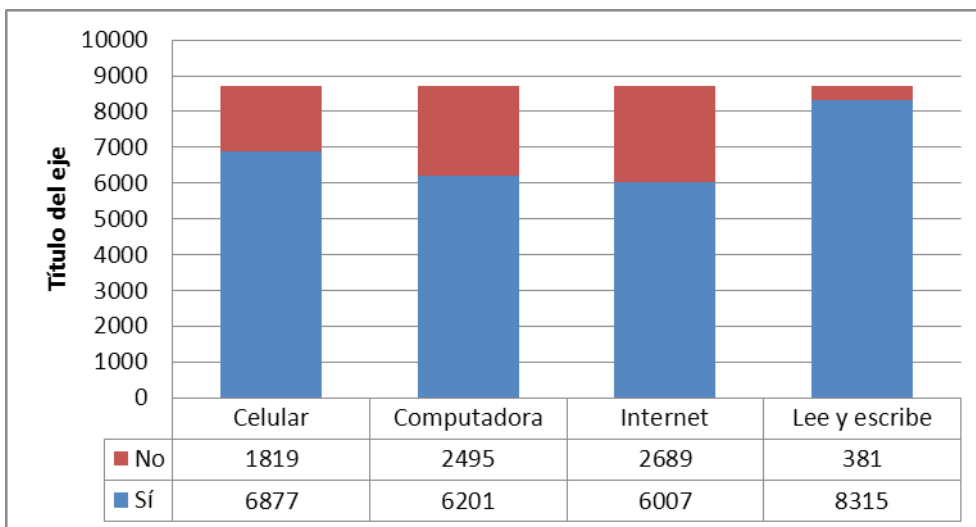
Además encontramos que 2612 personas poseen algún título que corresponde al 28% del total poblacional de este grupo. Si sólo se considera el grupo con niveles parauniversitario y universitario, los que tienen títulos corresponden al 83% de esta población. Esto muestra que alta proporción de los que estudian en estos niveles logran obtener su título.

Por otro lado, un total de 8696 personas, 94,83%, saben leer y escribir. Además, la mayoría han utilizado tecnologías como computadora, Internet y teléfono celular. Prácticamente la diferencia del 5,17% que no leen y escriben corresponden al grupo que no tienen ningún grado o están en el kínder o preparatoria. Aproximadamente las tres cuartas partes de la población utilizan celular, computadora e Internet, como puede ver en el gráfico 16.



Gráfico 16. Uso de tecnologías.

17



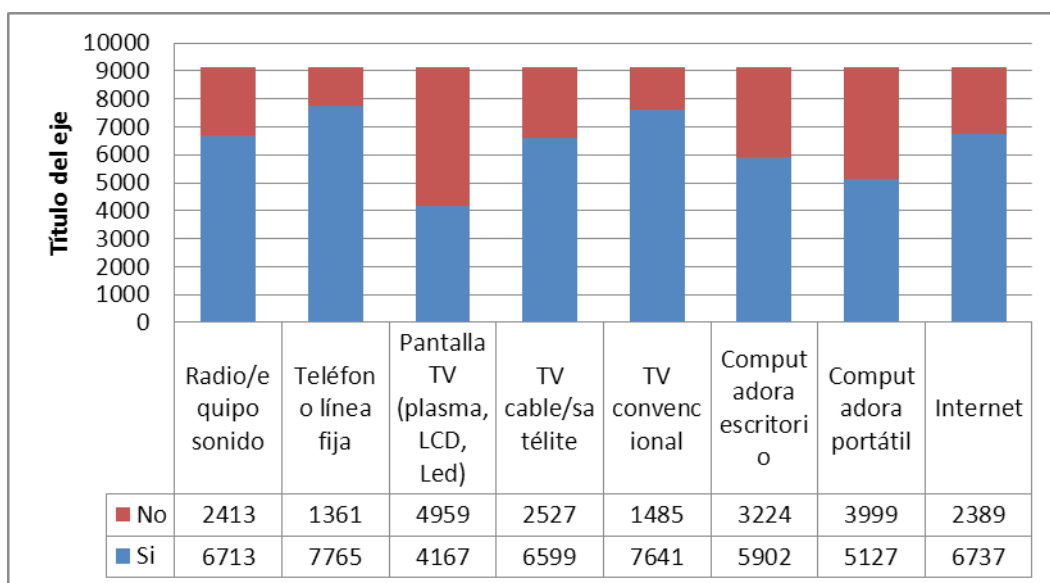
Fuente: elaboración propia con datos de (INEC, 2011).

El uso de estas tecnologías va de la mano con las posibilidades de acceso a ellas. En el gráfico 17 se puede apreciar la tenencia de las herramientas tecnológicas por parte de los hogares de este grupo racial. Se puede observar que aproximadamente más de las dos tercios de los hogares poseen estas herramientas tecnológicas, facilitando a sus miembros el uso y aprovechamiento que puedan brindar las tecnologías de información y comunicación.

Esto también está muy relacionada al hecho de que la mayoría de esta población está en algún nivel educativo (primaria, secundaria, parauniversitaria, universitaria), lo que explica la necesidad de uso de estas tecnologías.



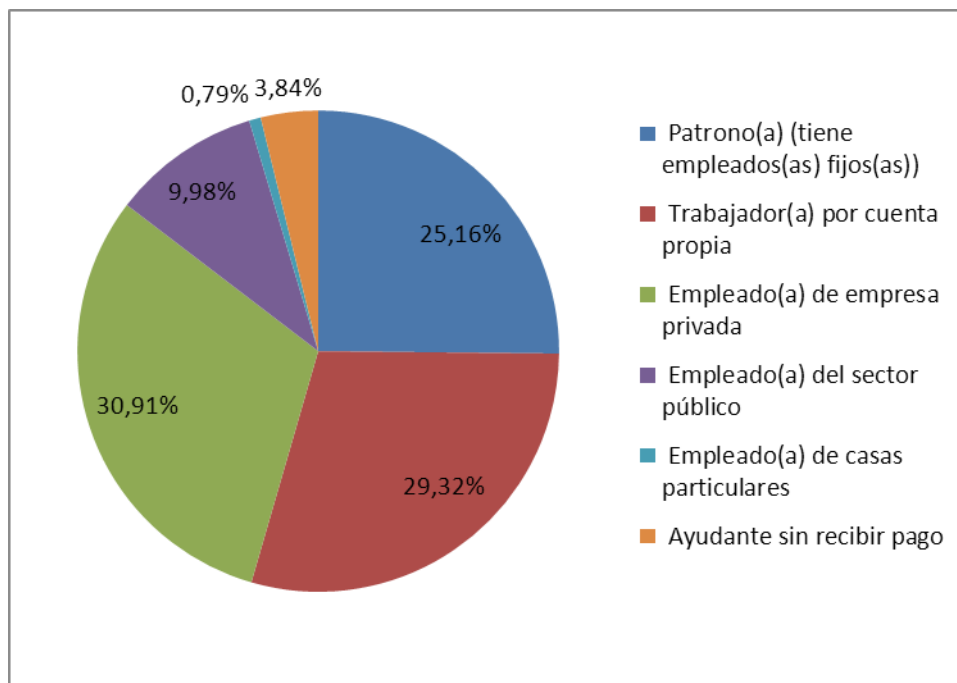
Gráfico 17. Tenencia de tecnología.



Fuente: elaboración propia con datos de (INEC, 2011).

Trabajo

Gráfico 18. Categoría ocupacional.

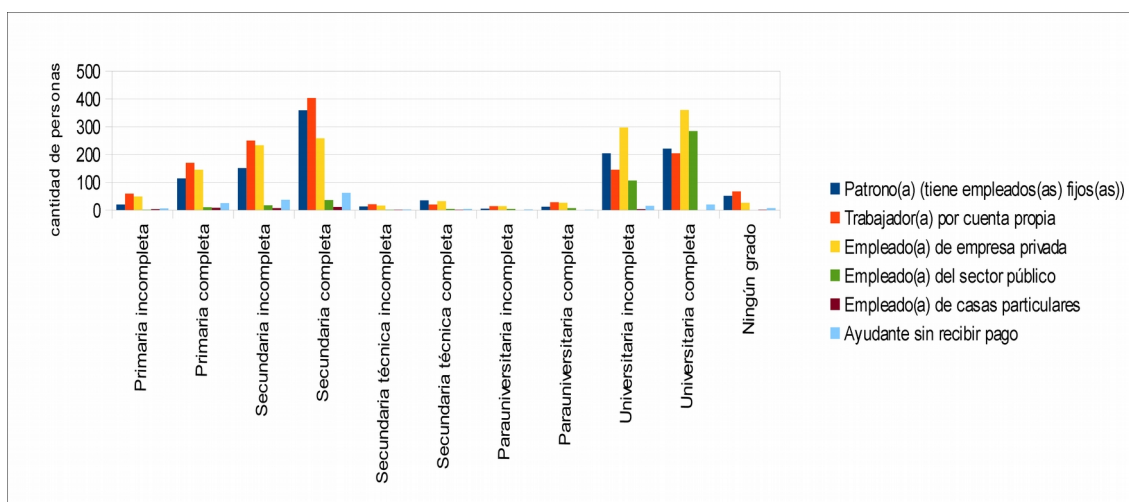


Fuente: elaboración propia con datos de (INEC, 2011).



El gráfico 18 muestra la distribución por categoría ocupacional de este grupo étnico. Se observa que el 54,48% son trabajadores por cuenta propia y patronos con empleados, 30,91% son empleados de empresas privadas y 9,98% empleados del sector público. Esto muestra que la mayoría de esta población se inclina por desarrollarse como empresarios independientes, más que ser empleados. Y el gráfico 19 muestra que la mayoría de los trabajadores por cuenta propia tienen secundaria incompleta o completa aunque también hay un grupo que son universitarios. La mayoría de los patronos con empleados fijos poseen secundaria completa, sin embargo también los hay con niveles universitarios. Mientras que la mayoría de los que se encuentran en el sector público tienen niveles universitarios. La mayoría de las empresas privadas contratan personas de niveles universitarios, sin embargo, también contratan de los niveles de secundaria hacia abajo.

Gráfico 19. Categoría ocupacional y nivel de instrucción.

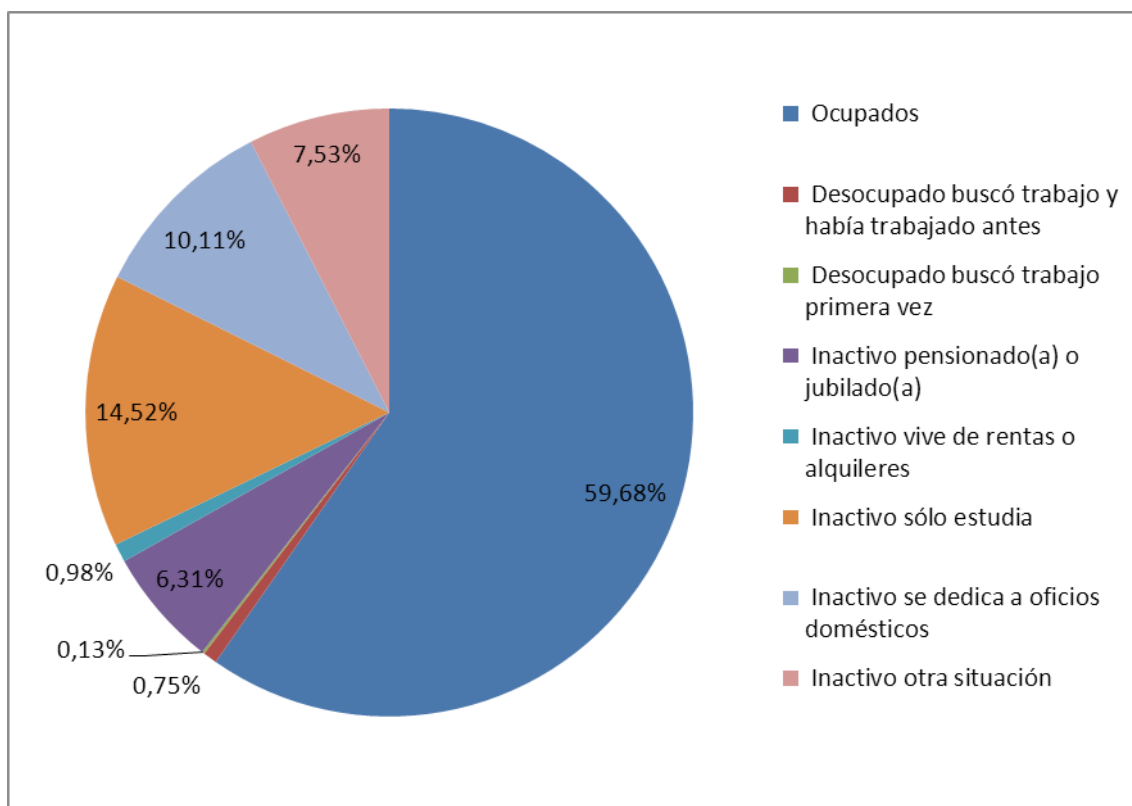


Fuente: elaboración propia con datos de (INEC, 2011).

Por otro lado, el gráfico 20 muestra la condición de actividad. Un 59,68% de esta población se encuentran ocupados, el 22,05% están estudiando o son inactivos por otra situación, el 0,88% están desocupados, 10,11% se dedican a oficios domésticos, 7,29% son inactivos pensionados o viven de alquileres.



Gráfico 20. Condición de actividad.



Fuente: elaboración propia con datos de (INEC, 2011).

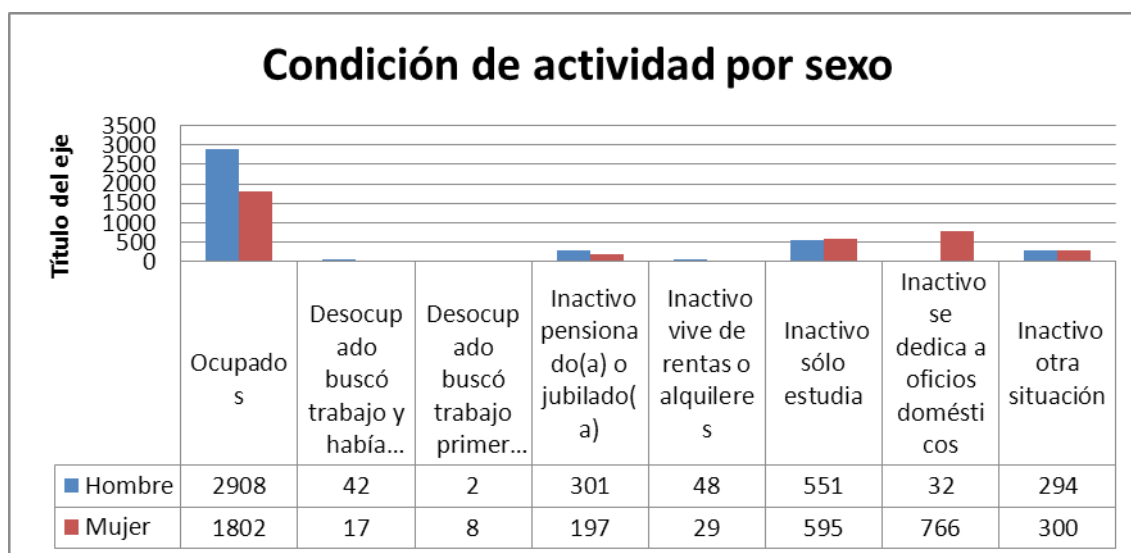
Esta información muestra que la mayoría están ocupados, o tienen sus propios ingresos de rentas, alquileres o pensión.

Si desagregamos la información anterior por sexo, encontramos que la condición de inactivo y dedicarse a los oficios domésticos afecta en proporción mayor a las mujeres. Esto también muestra que los oficios domésticos no se consideran como una ocupación remunerada. Esta labor es asumida por las mujeres, en la mayoría de los hogares, sin remuneración, lo que les afecta en cuanto a las posibilidades de su desarrollo como persona, porque se coarta su derecho al ocio y recreación, así como a un ingreso justo para satisfacer sus necesidades básicas.



En cuanto a la inactividad por encontrarse estudiando también es mayor en las mujeres que en los hombres pero en una proporción mínima, como puede observar en el gráfico 20, lo que muestra una apertura a que la mujer estudie.

Gráfico 21. Condición de actividad por sexo.



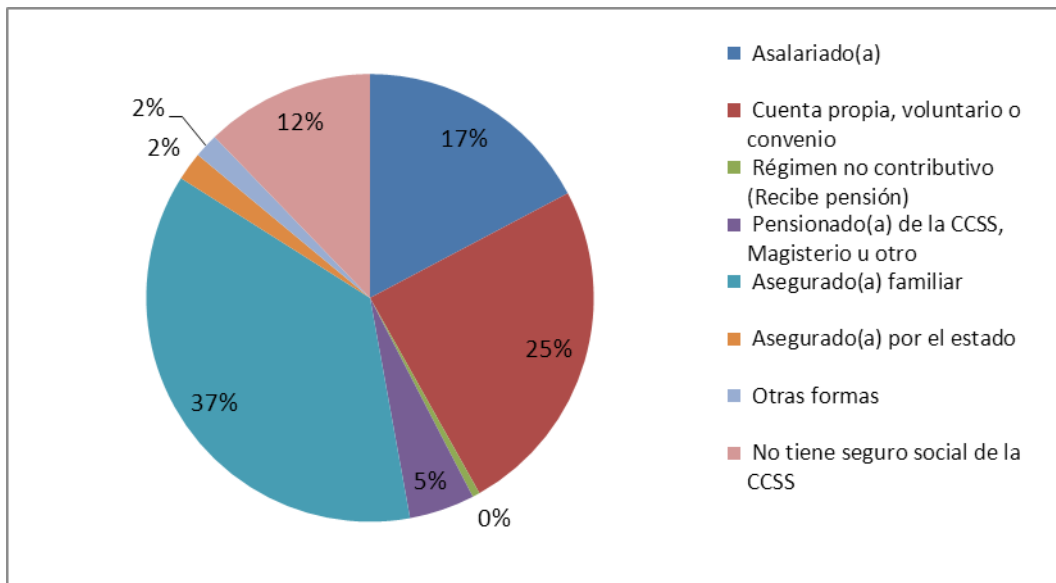
Fuente: elaboración propia con datos de (INEC, 2011).

Del grupo de los que están ocupados, 4710 personas, un 12% no se encuentra asegurada, correspondiente a 569 personas, observe el gráfico 22, lo que les limita el acceso a los servicios de salud del Estado, y por lo tanto se encuentra en franco desamparo ante cualquier situación difícil de salud, así como el acceso a los servicios médicos y medicinas de la atención primaria.



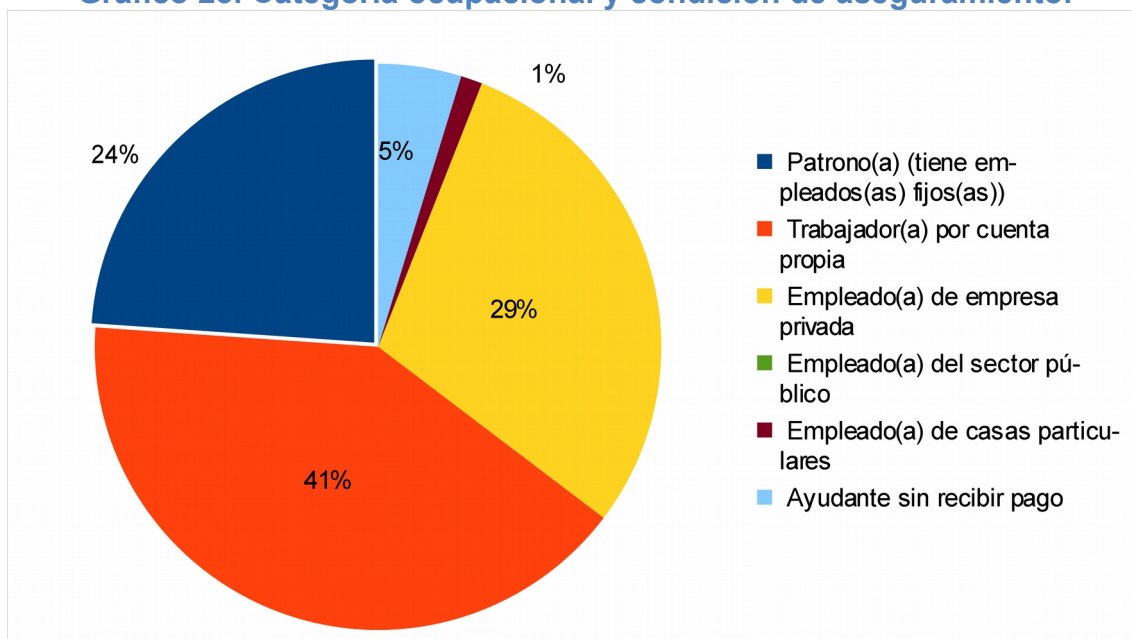
Gráfico 22. Condición de aseguramiento.

22



Fuente: elaboración propia con datos de (INEC, 2011).

Gráfico 23. Categoría ocupacional y condición de aseguramiento.



Fuente: elaboración propia con datos de (INEC, 2011).



Por otro lado, el gráfico 23 muestra quiénes son los que se encuentra sin seguridad social. El mayor grupo son los trabajadores por cuenta propia, los empleados de empresas privadas y los patronos con empleados fijos.

Vivienda

En cuanto a vivienda, el cuadro 2 muestra el tipo de vivienda de esta población. Observe que sólo dos personas no tienen vivienda. Dos adultos mayores viven en hogar para estas personas, dos en barraca para trabajadores, 19 en la cárcel y 14 en tugurios.

Como puede apreciarse en el gráfico 22, el 96,59% de esta población poseen vivienda, ya sea propia o alquilada, el 2,65% viven en una casa prestada, y el 0,32% viven en precarios y 0,44% en otros tipos de vivienda.

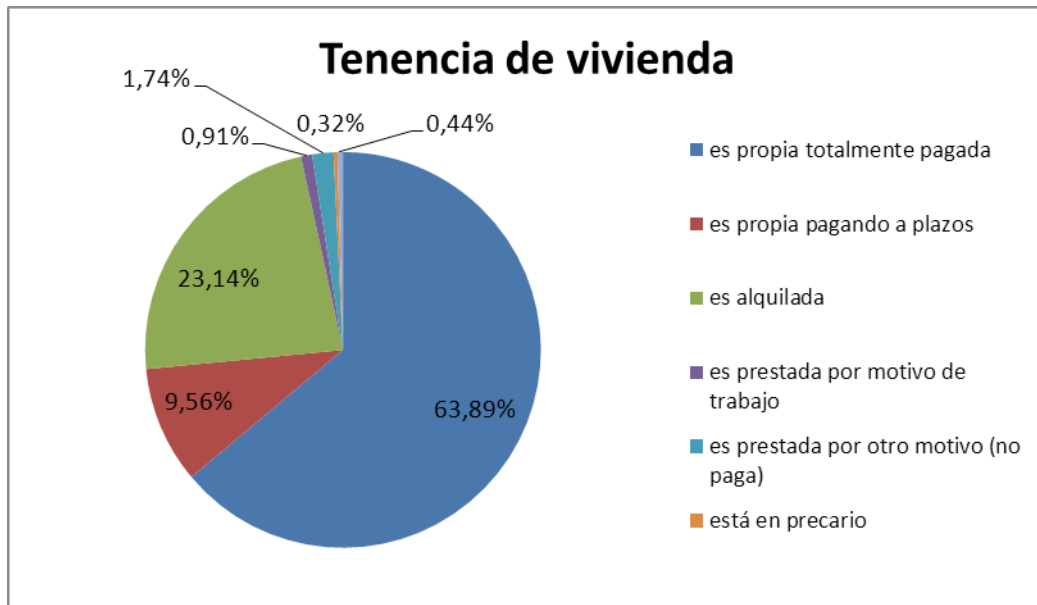
Cuadro 2. Tipo de vivienda.

Tipo de vivienda	Cantida d
Casa independiente	7799
Casa independiente en condominio	321
Edificio de apartamentos	387
Edificio de apartamentos en condominio	100
Cuarto en cuartería	14
Tugurio	14
Otro (Local, casa móvil, barco, camión)	491
Bache o barraca para trabajadores	2
Hogar de personas adultas mayores	2
Cárcel	19
Otra (Pensión, convento)	19
Persona sin vivienda	2
Total	9170

Fuente: elaboración propia con datos de (INEC, 2011).



Gráfico 24. Tenencia de vivienda.

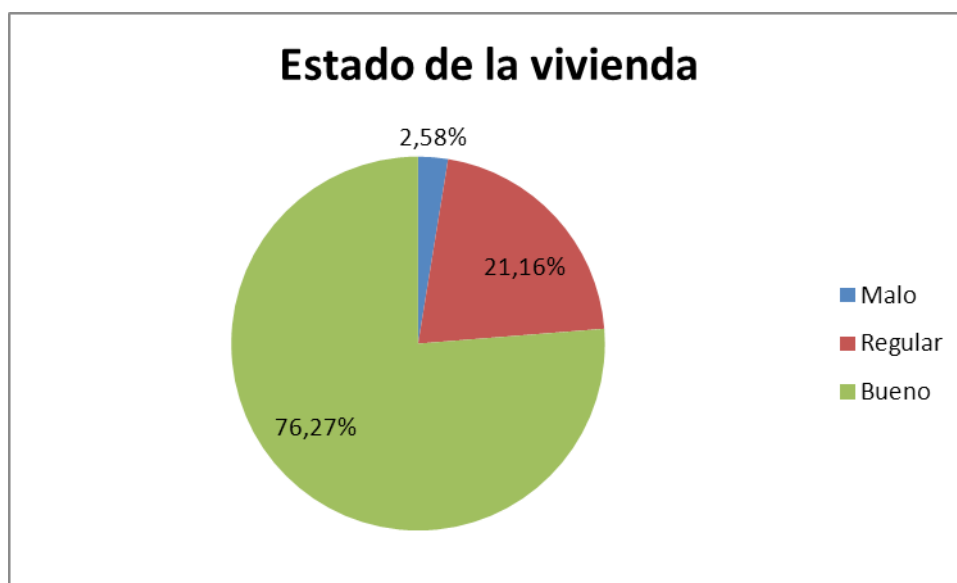


Fuente: elaboración propia con datos de (INEC, 2011).

En cuanto al estado de la vivienda, el siguiente gráfico muestra que el 97,43% de las viviendas se encuentra en un estado entre regular a bueno. Sólo un 2,58% están en un mal estado.



Gráfico 25. Estado de la vivienda.



Fuente: elaboración propia con datos de (INEC, 2011).

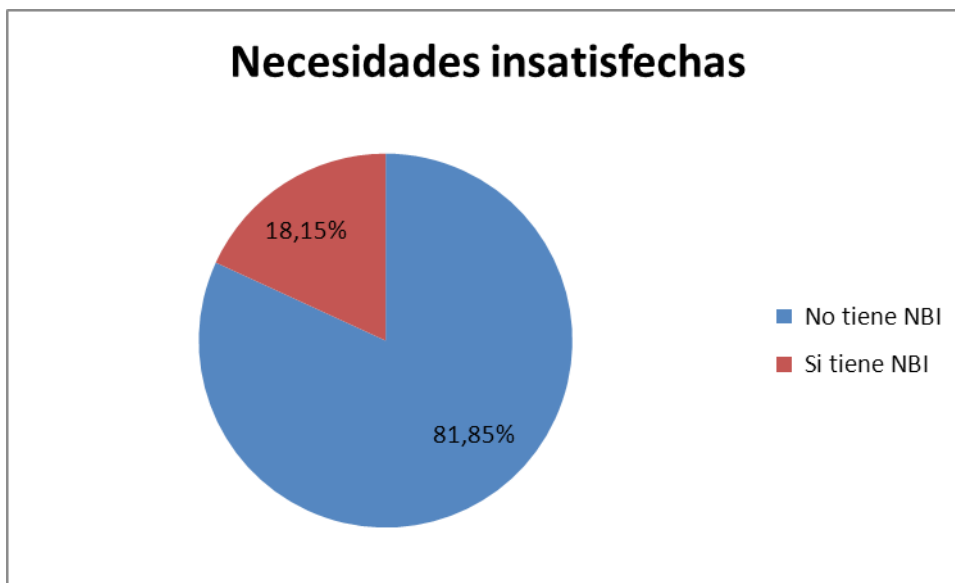
Los datos de los tres gráficos anteriores sobre vivienda, muestran que esta población en general, la mayoría tienen una vivienda propia o alquilada, en un estado de bueno a regular. Y sólo 29 personas viven en precarios, aunque este número es bajo, muestra que hay un grupo de personas de esta raza étnica que viven en condiciones de pobreza extrema.

Necesidades básicas insatisfechas

Los gráficos 26 y 27 se refieren a las necesidades básicas insatisfechas, mostrando que el 81,85% de este grupo no tienen necesidades básicas insatisfechas, y los que sí lo tienen la mayoría tienen una carencia (ya sea de alimento, vivienda, conocimiento o salud). Además, es muy probable que el grupo que tiene de tres o más carencias corresponde al grupo de personas que viven en precarios.

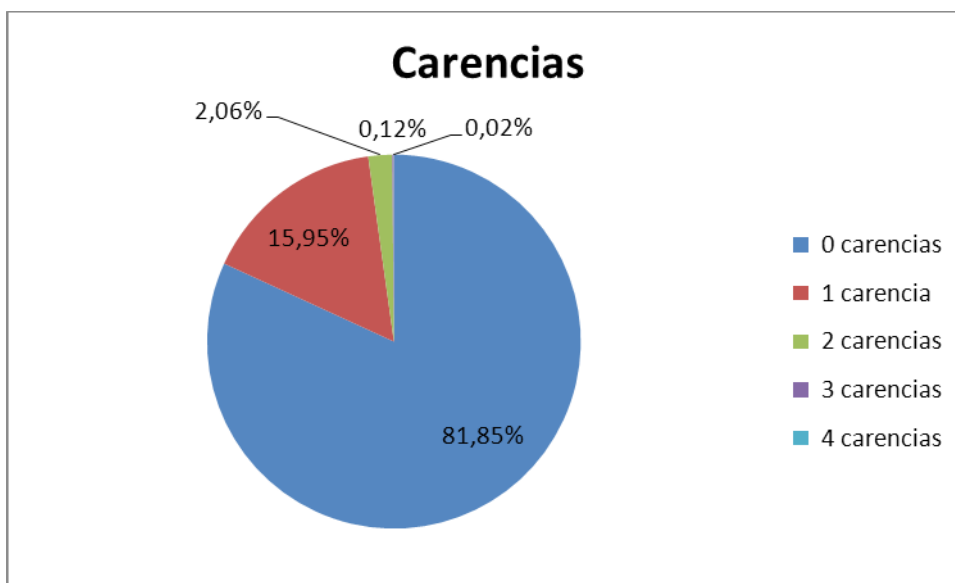


Gráfico 26. Necesidades básicas insatisfechas.



Fuente: elaboración propia con datos de (INEC, 2011).

Gráfico 27. Carencias.



Fuente: elaboración propia con datos de (INEC, 2011).



Conclusiones

En la actualidad, la mayoría de las personas consideradas del grupo racial étnico chino, nacidas en el extranjero, nacieron en China. El 53% son hombres y el 47% son mujeres.

La mitad vive en San José y el resto distribuido en las demás provincias, variando su locación con respecto a los primeros inmigrantes chinos de principios del siglo XX, los cuales se asentaron mayormente en las provincias portuarias.

El flujo migratorio se ha mantenido desde principios del siglo XX con una tendencia creciente hasta el año 2004 a partir del cual empieza a decrecer hasta el año 2011.

La mayoría de la población (73,01%) se encuentra entre 15 y 64 años de edad, lo que se considera una población bastante joven, con un dependencia demográfica del 37%, porcentaje inferior con respecto al porcentaje del país.

La importancia de la familia se refleja en que la mayoría de esta población, cerca del 60%, se encuentra casada o en unión libre. La mayoría son familias con hijos y/u otros familiares. Además la tendencia es que desde edad considerada joven, 25 años, forman sus propias familias.

Por otro lado, es una población con nivel de instrucción satisfactoria, pues la mayoría tiene nivel de secundaria completa y le sigue algún nivel universitario o parauniversitario, lo que les permite tener empleo o tener su propio negocio o empresa. Además tienen herramientas tecnológicas que les permite aprovechar las oportunidades y beneficios que estas tecnologías ofrecen.

Hay un porcentaje del 83% de las personas con niveles parauniversitario y universitario que poseen título, lo que muestra que hay una proporción alta de personas que logran concluir sus estudios superiores.



También se resalta el hecho del grupo que sólo estudia, hay una proporción similar en ambos sexos, lo que muestra una apertura a que la mujer estudie.

La mayoría son empresarios o trabajadores por cuenta propia, y le sigue empleados en el sector privado y en el sector público. Los que se encuentran desocupados corresponden a un porcentaje muy bajo de 0,88%. Los que se encuentran inactivos dedicados a oficios domésticos corresponden al 10,11%, afectando mayormente a las mujeres.

A pesar de la baja desocupación, hay un porcentaje del 12% de la población ocupada que no posee seguridad social, siendo del grupo de trabajadores por cuenta propia, empleados de empresas privadas y patronos con empleados fijos, lo que les limita su acceso a los servicios de salud del Estado.

Por otro lado, la mayoría de las personas que se encuentran en el sector público tienen niveles universitarios. En este sector hay muy pocas personas contratadas de niveles inferiores.

Por otro lado, la mayoría de las personas con niveles universitarios se encuentran en la empresa privada, sin embargo, la empresa privada también contrata personas de todos los niveles inferiores. Mientras que la mayoría de los patronos con empleados fijos tienen secundaria completa, aunque también los hay con niveles universitarios.

La mayoría de los trabajadores por cuenta propia tienen niveles de secundaria incompleta o completa. Aunque también hay un grupo con niveles universitarios.

En cuanto a vivienda, la mayoría poseen vivienda propia o alquilada, en un estado de bueno a regular, registrándose solo 29 personas que viven en precarios.



En general, la mayoría tienen todas las necesidades básicas satisfechas, solo un 18,15% tiene al menos una necesidad básica insatisfecha (ya sea de alimento, vivienda, conocimiento o salud). Es probable que las personas con tres o más carencias sean las que viven en los precarios.

Trabajos citados

- Bartels, J. (2013). Los inmigrantes Chinos en la Ciudad de Puntarenas (1850-1927). Un acercamiento comparativo desde las regiones de Costa Rica. En S. Chen, V. Bartels, & R. Martínez, *Estudios sobre China desde Latinoamérica: Geopolítica, Religión e inmigración* (pág. 288). San José, Costa Rica: SIEDIN.
- Chen, S. (2013). Radiografía de una inmigración china en Puntarenas, Costa Rica. *Revista Estudios*(26), 1-19.
- Chen, S. (2013). Una caracterización del comerciante chino en la Ciudad de Puntarenas en la actualidad. Los resultados de un trabajo de campo. En S. Chen, J. Bartels, & R. Martínez, *Estudios sobre China desde Latinoamérica* (Primera edición ed., págs. 253-276). San José, Costa Rica: SIEDIN.
- Cubillo Rodríguez, N. R. (2011). *Conformación de la colonia china de Puntarenas: celebraciones y festejos como espacio de unión comunal. Tesis de Maestría en Antropología*. San José: Universidad de Costa Rica.
- Cubillo, N. (2011). *Conformación de la colonia china de Puntarenas: celebraciones y festejos como espacio de unión comunal. Tesis de Maestría en Antropología*. Universidad de Costa Rica, San José.
- Embajada de la República Popular China en Colombia. (7 de junio de 2007). *China y Costa Rica establecen relaciones diplomáticas a nivel de embajador*. Recuperado el 24 de junio de 2014, de Embajada de la



- República Popular China en Colombia: <http://co.china-embassy.org/esp/xwfw/t327651.htm>
- Fonseca, Z. (1979). *Los chinos en Costa rica en el siglo XIX. Tesis de Licenciatura en Historia*. Universidad de Costa Rica, San José.
- INEC. (2011). *X Censo Nacional de Población y VI de Vivienda 2011*. Recuperado el 15 de noviembre de 2015, de Instituto Nacional de Estadística y Censos: <http://www.inec.go.cr/cgi-bin/RpWebEngine.exe/PortalAction?&MODE=MAIN&BASE=2011&MAIN=WebServerMain.inl>
- León, M. (1987). *Chinesse immigrants on the Atlantic coast of Costa Rica. The economic adaptation of an Asian minority in a pluralistic society. Thesis Doctoral in Anthropology*. Tulane University, Tulane.
- Loría, M., & Rodríguez, A. (2001). Los inmigrantes chinos dentro de la comunidad costarricense (1870-1910). *Revista de Historia*, 44(2), 159-192.
- Murillo, C. (1994). *Tirando Línea, forjando identidades de hierro y humo. la construcción del ferrocarril al Atlántico 1870-1890. Tesis de Maestría en Historia*. Universidad de Costa Rica, San José.
- Soto, R. (2009). Percepciones y actitudes políticas con respecto a la minoría china en Costa Rica: 1897-1911. *Historia y espacio*(32), 165-223

