

LAS MUJERES Y SU LÍNEA

en los dibujos de Juan Manuel Sánchez

Fernando Ramírez Chacón

Universidad de Costa Rica
San Pedro, San José, Costa Rica

fernando.ramirez@ucr.ac.cr

<https://orcid.org/0000-0003-3927-5784>

Recibido: 02 de febrero de 2022

Aceptado: 09 de marzo de 2022

RESUMEN

Juan Manuel Sánchez (1907-1990) es un artista costarricense particularmente recordado por sus dibujos, ya que le fue encargada la ilustración de libros de Luis Ferrero, Lilia Ramos, Emma Gamboa, Carlos Luis Sáenz, Fabián Dobles, entre otros; sus ilustraciones más notorias y famosas son las que hizo para los Cuentos de mi tía Panchita, de Carmen Lyra. Este artículo nace de la ponencia presentada en el III Congreso de Estudios Humanísticos, Arte, Cultura, Ciencia y Pensamiento y se desea mostrar la síntesis en los dibujos de mujeres en las diferentes escenas que dibujó Juan Manuel Sánchez: mujeres en lo cotidiano, mujeres en escenas religiosas, dibujos de escenas eróticas de mujeres y mujeres en escenas de fantasía.

Palabras clave: síntesis; forma; mujeres; línea; dibujo; comunicación; ritmo.

Women and their line

in the drawings of Juan Manuel Sánchez

ABSTRACT

Juan Manuel Sanchez (1907-1990) is a Costa Rican artist remembered due to his drawings. He was in charged of Luis Ferrero, Lilia Ramos, Emma Gamboa, Carlos Luis Saenz, Fabian Dobles book's illustrations. The most famous and well-known images are the ones that he made for Cuentos de mi tía Panchita -a children's short stories book- by Carmen Lyra. This article arises from the paper presented at the III Congress of Humanistic Studies, Art, Culture, Science and Thought and it is desired to show the synthesis in the drawings of women in the different scenes that Juan Manuel Sanchez drew: women in everyday life, women in religious scenes, drawings of erotic scenes of women and women in fantasy scenes.

Keywords: synthesis; form; women; line; drawings; communication; rhythm.

En este artículo se analiza la síntesis de la línea en los dibujos de Juan Manuel Sánchez. Para ello, se presentan en cuatro diferentes escenas: mujeres en lo cotidiano, mujeres en escenas religiosas, escenas de mujeres eróticas y mujeres en escenas de fantasía.

Además, en estos dibujos y bocetos se puede notar que Juan Manuel aprovecha cualquier momento para dibujar y se evidencia en los diferentes sustratos (en este caso, papeles), ya fuera papel de carta, facturas o cualquier papel que tenía al alcance de sus manos, lo importante era dibujar y practicar su dibujo. Además, puede notarse la maestría en sintetizar los dibujos que realizaba, no importaba la escena o el tema, lo importante era dibujar y esto se muestra en los más de cinco mil dibujos que su esposa Berta donó al Museo de Arte Costarricense después de su muerte.

MUJERES EN LO COTIDIANO

En estas escenas su línea es directa y muestra actividades cotidianas en la vida de la mujer, desde tomar una siesta hasta bailar. Así, lleva al espectador en una composición casi simétrica en los ejemplos que se verán a continuación. Una mujer elegante por medio de la línea discreta en su vestido, hasta otra mujer de puntillas como tratando de no majar las flores con sus pies.

No se necesitan muchas líneas para describir la elegancia que se manifiesta en el vestido de esta mujer. Es probable que sea Berta, su esposa, quien le muestra su vestido nuevo a Juan Manuel y él no duda en realizar el boceto desde diferentes perspectivas. Un vestido donde la tela tiene una caída y se ajusta al cuerpo de su mujer, un dibujo sencillo, que no le resta esa ternura y bien delineado, donde se describe sutilmente la aprobación de la mujer por su nueva prenda. No hay rostro y no hace falta, las diferentes poses manifiestan la seguridad no solo en la mujer, sino también se ve en el dibujo que se representa en sus diferentes momentos.



Imagen 1:
IMGP7131
Museo de Arte Costarricense

Juan Manuel observaba detenidamente la modelo y luego eliminaba líneas en su mente, después vuelve a observar con ojos más profundos y toma el lápiz e iniciaba su dibujo surcando en el papel solo las líneas esenciales.

Adicionalmente, el autor en el dibujo anterior no realiza los rostros de estas tres mujeres, pero invita a quienes lo ven a que los dibujen en su mente. Si se observa detenidamente este dibujo, en el primero el rostro de la mujer tiene sus ojos alegres y muestra seguridad, luego pasamos a la segunda donde se nota un poco de pena por la transparencia del vestido en su piel, y en el último rostro ella cambia y se nota una mujer más recatada y con una mirada más discreta.

Además, es importante hacer notar que se hace énfasis en la cadera de la mujer, pero con una línea larga para acentuar la figura.



Imagen 2:
MAC-3196

Museo de Arte Costarricense

Cabe señalar que en este otro dibujo se observa una composición asimétrica hacia la derecha, donde predomina parte de la mujer y el elemento central es la pierna, que llama la atención por su peso visual: “La composición de un dibujo es probablemente el factor más determinante de su éxito, particularmente en el caso del dibujo de paisajes” (Gray, 2007, p. 70). De igual manera, este elemento con las características de la síntesis que utiliza Juan Manuel lo dice todo con su línea directa y segura.

Además, resalta que un artista no necesita dibujar toda la forma (en este caso el dibujo); se ve un elemento gráfico que es la pierna y parte de la enagua o vestido, y es suficiente para mostrar esa libertad que muestra el dibujo y lo reafirma con una ave volando a lo largo.

Al observar y analizar este dibujo, se advierte cómo el artista dibuja el pie de puntillas junto a unas flores, donde se percibe que la mujer no desea aplastarlas. De igual forma, la línea curva de la montaña da una sensación de profundidad y corte visual; se percibe que es un potrero o una montaña y que se ubica en una zona alta, por el detalle de la nube en el extremo inferior izquierdo.

En el mismo sentido, la línea del horizonte de Juan Manuel en este dibujo está en el cruce de la línea curva y el tobillo, esto muestra una perspectiva desde abajo hacia arriba, dando un ángulo diferente al dibujo; son pocos elementos, pero los suficientes para comunicar lo necesario en esta composición. Afirmar Parramón: "El dibujo en perspectiva trata de facilitar el trabajo del artista controlando la variación entre el tamaño de los sujetos u objetos representados y colocando cada uno de ellos en el plano que le corresponde" (2013, p. 9).

En este dibujo es relevante observar cómo realizó el boceto Juan Manuel: primero hizo las líneas a lápiz y luego las definió con tinta. Este ejercicio es muy utilizado al dibujar, donde por medio de trazos con lápiz se realizan varias líneas y luego se define la que se ajuste más en la proporción de lo que se está dibujando.



Imagen 3:
IMGP 7096
Museo de Arte Costarricense

Además, esta escena mantiene mucho movimiento por medio de las líneas. Se puede ver una pareja de jóvenes bailando y él la va rodeando, además, se nota una mirada de coqueteo entre los dos personajes; ese coqueteo y esa simpatía entre los danzantes son muy característicos en el baile folklórico costarricense.

El dibujo resulta bastante simétrico, pues es notable cómo se ve el coqueteo de la mujer por medio de sus manos en su cintura, pero más aún es el uso de las líneas con las cuales define el dibujante las diferentes formas por medio de su línea característica.

Es posible que este dibujo lo realizara a partir de la visualización de una presentación de baile folklórico, debido a que el sustrato que utilizó fue un papel para realizar trazos rápidos y luego terminarlo en su casa, o tal vez era el único papel que tenía a su alcance. Es propio de las personas que aman dibujar que no les importe el sustrato y lo hacen en cualquier papel; no importa si es papel, cartón, una factura o un sobre, y en Juan Manuel Sánchez es muy usual utilizar diferentes papeles para plasmar y hacer lo que amaba: dibujar.

Es pertinente puntualizar que Juan Manuel dibujaba en cualquier momento y aprovechaba escenas cotidianas; esto se nota en este dibujo. También puede pensarse que sea Berta, su esposa, tomando un descanso en la tarde; no proporciona detalles del lugar, así que puede ser en un espacio interno de la casa o un espacio al aire libre. Es un dibujo que parece sencillo, pero que en realidad es muy complicado por su perspectiva y escorzo digno del maestro del dibujo, ya que con unas pocas líneas de proporción, volumen y una composición diagonal. Si se ve a la modelo, se percibe su cabello ondulado, pero también lo hermoso de su línea y esa progresión de crecimiento en la forma.

En el mismo orden de ideas en este dibujo no hay tantas líneas de boceto, su línea es más fluida y directa, no titubea en sus trazos, es segura y sintética en la definición de cada forma.



Imagen 4:
MAC 3456
Museo de Arte Costarricense

MUJERES EN ESCENAS RELIGIOSAS

Adicionalmente en esta escena la mujer es un conjunto junto que con los otros elementos se convierte en una unidad visual; es como fundir el dibujo por medio de la línea y la composición simétrica. Él dibuja el nacimiento con su ternura, calidez de amor y esperanza, además el otro extremo es una piedad y plasma el dolor de su madre, donde da énfasis con la acentuación de la línea en el cuerpo de Jesús.



Imagen 5:
MAC 3456

Museo de Arte Costarricense

Siguiendo con un ejemplo de composición simétrica, en este dibujo (IMGP-6756) se observa este orden compositivo, pues hay una línea vertical que se forma desde el burro en la parte inferior hasta el ángel en la parte superior del dibujo, y dirige la vista del espectador para ascender por cada elemento desde el plano terrestre al espiritual. Se ven unos animales en primer plano, llenos de ternura en posición de adoración y da una base sólida que sostiene los elementos superiores; cada componente en este dibujo es importante ya que guía al siguiente. Luego, en una forma gráfica similar en su línea a la de la Virgen de los Ángeles, se tiene a María, que muestra a Jesús entre sus brazos amorosos con líneas seguidas y directas, donde se enfoca el detalle primordial de este dibujo que plasma y enfatiza el nacimiento del niño Dios, de la Navidad.

Es pertinente observar lo místico en este dibujo, ya que a los lados de la virgen hay dos manos en señal de protección de lo divino, pero Juan Manuel no lo representa de una forma directa, sino hay un mimetismo con las líneas que a la vez parecen llamas de fuego.

También, en un tercer plano se ve a san José con un manto en sus manos sobre la Virgen y el Niño, y al final de la composición se ve un ángel orando. Y las líneas de las alas y el manto cierran a los lados y dirigen al espectador de nuevo al origen de este dibujo.



Imagen 6:
IMGP-6761
Museo de Arte Costarricense

Es pertinente que se vea de nuevo el dibujo anterior (IMGP-6756); obsérvese la composición y ahora véase este nuevo dibujo (IMGP-6761). Se puede ver la manera en que realizó una composición diferente del nacimiento del Niño Dios; los elementos gráficos son similares, pero Juan Manuel diseñó aquí los elementos alrededor del Niño Dios, la Virgen y San José, de modo que tienen a sus pies al personaje principal de la Navidad.

De igual manera, se puede afirmar que la composición es simétrica, pero la ubicación del Niño Dios rompe la simetría y esto llama la atención de la mirada; es aquí donde el autor, por medio de la composición, lleva la mirada al Niño Dios y la atención se muestra en él. Un niño tranquilo, reposando no en un pesebre, sino en el suelo, aquí la divinidad ha bajado a la tierra a ser hombre.

Imagen 7:
IMGP-7354.
Museo de Arte Costarricense



Asimismo, el dibujo da un discurso gráfico y Juan Manuel lo comunica por medio de la composición, ritmo y línea. De forma similar, en la parte superior se ve un báculo como signo de autoridad y una flor, donde se manifiesta su amor desde lo alto.

Adicionalmente, en este otro dibujo se observa una piedad, una mujer donde el autor fue austero con las líneas, pero estas representan un dolor terrible como no hay otro: el tener en sus brazos al hijo muerto, tener su cuerpo inerte, sin vida; esta mujer, esta madre mantiene un dolor indescriptible. Juan Manuel en este boceto marca en su línea los brazos de María, quien abraza y sujeta el cuerpo de su hijo sin vida.

En el mismo sentido se está ante un boceto, ni más ni menos, un boceto donde no definió la línea de María, pero dio carácter a la línea de Jesús para llamar la atención y mostrar ese momento de la piedad donde se ve el dolor de la Virgen por su hijo.

Además, Juan Manuel utiliza un elemento compositivo, que es el espacio negativo en sus composiciones, también llamado espacio blanco, para destacar y resolver la línea no solo de su dibujo sino la composición de los elementos gráficos.

ESCENAS ERÓTICAS DE MUJERES

La línea, al igual que en las escenas anteriores, da forma, pero aquí se manifiesta la sensualidad y el erotismo. En los dibujos de Juan Manuel está presente la línea de las curvas de los cuerpos que nos muestra la delicadeza de unas manos, la curvatura de unos muslos donde inicia y termina el recorrido de la vista, donde inicia la línea y continúa la imaginación.

En el mismo sentido, el erotismo de Juan Manuel en sus dibujos es sencillo y directo; en este dibujo juega con las líneas del vestido, donde llaman más la atención las dos manos de la mujer y el ritmo de las líneas onduladas que se producen en la tela.

Además, en las manos se pueden observar varias líneas donde se da un movimiento sensual y llamativo al contacto de la tela con los dedos para dar énfasis y que la mirada continúe por las tres líneas que forman las piernas.

Es necesario ver que la línea en el dibujo de esta mujer es de composición simétrica y el ritmo va de la parte superior donde están las manos y luego va bajando la mirada hasta llegar a detenerse en sus piernas.

Por ejemplo, Juan Manuel en muchos de sus dibujos no muestra tanto con sus líneas y deja más a la imaginación del espectador su recorrido visual por las líneas de su dibujo.



Imagen 8:
MAC 3422

Museo de Arte Costarricense

De la misma manera, con una composición diagonal se marca el erotismo en este boceto: “El aspecto final y de acabado que presentan estos sketches se parece mucho al esbozo previo que todo artista realiza como fase anterior al encajado y acabado de su obra” (Cámara, 2016, p. 22), en tanto nos muestra una perspectiva de la modelo acostada.

En el mismo sentido, expone una mujer desnuda con sus brazos debajo de su cabeza plácidamente dormida, una línea continua, marcando todo el cuerpo. También, es importante ver que para este boceto utilizó una hoja de un cuaderno, seguramente fue lo primero que tenía a mano o quiso probar e intentar bocetos para luego definir; se puede apreciar que los pies, los brazos y las manos quedaron fuera del papel. Siempre que se va a dibujar es necesario proporcionar el dibujo, para que tenga un espacio en el formato, esto para que el dibujo no quede cortado, a este fundamento se le llama composición y se utiliza en dibujo, diseño, fotografía, etc.

Como se ha comentado anteriormente, la línea define la forma y la perspectiva. En este dibujo a tinta ya concluido, Juan Manuel muestra una síntesis que se ve tan sencilla a simple vista, pero, como en otros dibujos que se han visto realizados por este artista, su síntesis es lo más característico, donde con pocas líneas muestra todo el cuerpo de la mujer. En este caso, desde una perspectiva aérea, y el cuerpo se ve en un escorzo, lo cual hace aún más difícil el dibujo en esta posición; se nota un conocimiento de dibujo anatómico.

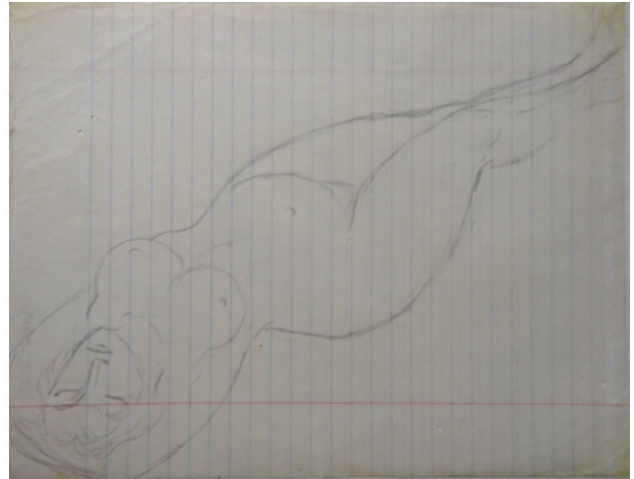
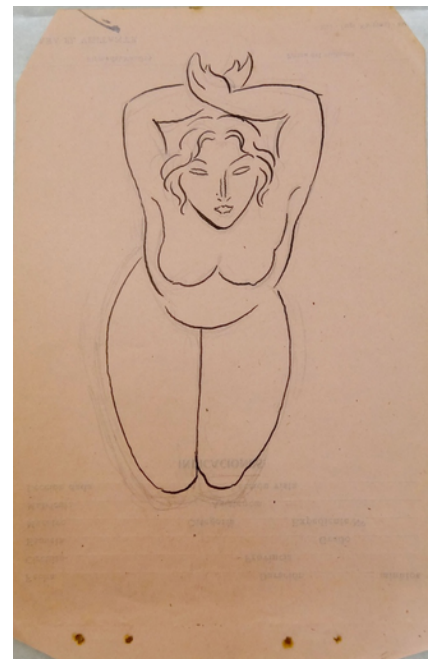


Imagen 9:
MAC 3211
Museo de Arte Costarricense

Imagen 10:
MAC 3443
Museo de Arte Costarricense



Lo hermoso y difícil de los dibujos de Juan Manuel es esa síntesis donde con unas pocas líneas comunica todos los elementos de la composición, como puede notarse aquí, que en una sola línea se crea el dibujo de las piernas, con solo dos líneas los pechos o unas pocas el cabello. Y es que al observar este dibujo se puede descubrir su característica en el dibujo, que es sintetizar con pocas líneas. Donde muestra a la mujer desnuda en su alma, desnuda en su línea.

Es importante señalar que Juan Manuel muestra erotismo en la línea de este dibujo; la mujer levanta su vestido y se nota un ritmo en las líneas onduladas al subirlo con su mano y mostrar su pierna. Las líneas de su vestido marcan un contraste y muestran la proporción de la pierna de la joven, donde lleva al espectador en un recorrido visual por ella, hasta el pie que juega con el agua del río.

Adicionalmente se puede notar aquí que para el dibujante lo importante es el momento de la joven, ese coqueteo con su vestido y la interacción con Juan Manuel; ella está sentada al borde del río, de hecho, parece una piedra, pero eso no es importante para él, lo que le importa es la mujer y su instante. Se nota la síntesis del agua, ya que las ondas alrededor del pie son suficientes para que asumamos que la joven está en el río.



Imagen 11:
MAC 3423

Museo de Arte Costarricense

MUJERES EN ESCENAS DE FANTASÍA

De forma similar, la fantasía en los libros que Juan Manuel ilustró, estaba presente por medio de la línea, el movimiento y el ritmo de cada dibujo. En sus dibujos de niños y niñas esa fantasía se ve con su línea característica mezclada con energía y alegría.



Imagen 12:
MAC 3423
Museo de Arte Costarricense

Cabe señalar que este dibujo transmite fantasía, debido a la forma en la que se combinan las olas del mar con los cabellos de la mujer en esta composición y ritmo. Además, por “composición se entiende la manera de disponer el tema dentro del plano del cuadro” (Martín, 2020, p. 100). Asimismo, se forman pequeñas olas que nacen desde mar adentro y luego llega hasta la salida de la ola que deja al espectador en el vestido de la mujer, luego la vista lo guía a las otras olas más fuertes y grandes que se mezclan formando transparencias entre ella y el mar.

La línea en este boceto es fluida y continua, de manera que da libertad en la escena, ya que ella al lado izquierdo da la sensación de que desea que el mar no pase y se funda en su cuerpo. Ella, en un primer plano, llama la atención; es lo primero que la vista lee, pero la espuma de las olas se rompe en ella y se integra con el mar en un solo elemento.



Imagen 12:

MAC 3423

Museo de Arte Costarricense

Además, en sus dibujos hay fantasía no solo por su temática, sino por el uso de su línea sencilla que guía al lector por diferentes partes de su dibujo. Se ve la intencionalidad de Juan Manuel de guiar al espectador en este dibujo por un recorrido visual que a la vez lo introduce tanto en la modelo como en su pensamiento.

Además, la vista entra por este formato vertical en la parte superior izquierda, ahí el autor lleva al espectador en el recorrido de su cabello, donde se ve en el arete de la mujer a una niña columpiándose plácida, libre y disfrutando su experiencia; al continuar con el recorrido visual se termina en el rostro de la mujer, donde manifiesta una sonrisa y parece ser que vive un recuerdo, lo que provoca la sospecha de que es muy posible que ese sea el recuerdo de su infancia en el columpio.

Adicionalmente, en este dibujo Juan Manuel presenta las piernas de una mujer rodeadas de estrellas y, por medio del juego con la composición y con el cambio de unas líneas, presenta un escenario diferente.

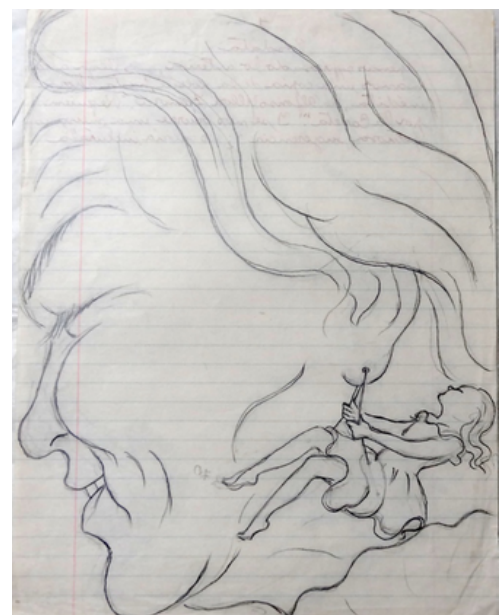
Es pertinente que se vuelva a observar el inicio de este artículo, en la primera escena: *Mujeres en lo cotidiano* (dibujo: MAC-3196). Ese dibujo tiene un formato horizontal y de composición asimétrica, donde la pierna de la mujer es el elemento principal.

Cabe señalar la manera en que un dibujo comunica de forma diferente con un formato vertical que con uno horizontal y con una composición simétrica a una asimétrica. Aquí se ve la importancia del uso del formato y la composición en un dibujo; esto también aplica para el diseño gráfico, fotografía y otras disciplinas.

Imagen 10:

MAC 3443

Museo de Arte Costarricense



CONCLUSIÓN

Es importante hacer notar que Juan Manuel Sánchez muestra en su dibujo una línea de síntesis que da la forma, característico con su línea orgánica, dibujos mágicos que llevan a lugares llenos de fantasía; en este caso, donde la mujer es ese elemento central que cautiva al espectador.

De igual manera, el elemento con el que maneja el espacio negativo es el blanco, ese espacio que se hace presente en las diferentes escenas que se han analizado en este texto, que manifiestan ese recorrido visual entre la línea y lo que se imagina. También, la cotidianidad y la mujer son composiciones recurrentes en los dibujos de Juan Manuel; van de la mano o, mejor dicho, están en el grafito del lápiz con el que dibujaba.

Cabe señalar que sus dibujos religiosos están marcados por la ternura de la mirada en los diferentes elementos y transmiten esa empatía en la comunicación que se muestra con la composición y su línea gráfica. Dado lo anterior, es preciso recordar que Juan Manuel fue un excelente dibujante que lo vivió, lo disfrutó y, más aún, sintetizó lo que observó y lo plasmó en el papel.

BIBLIOGRAFÍA

- Barrionuevo, F. (2002). *La animalística en el arte costarricense*. Costa Rica. Editorial de la Universidad de Costa Rica.
- Barrionuevo, F. (2002). *La escultura en Costa Rica*. Costa Rica. Editorial de la Universidad de Costa Rica.
- Barrionuevo, F. (2002). *Juan Manuel Sánchez*. Costa Rica. Editorial de la Universidad de Costa Rica.
- Barrionuevo, F. (2002). *La pintura de paisaje en Costa Rica*. Costa Rica. Editorial de la Universidad de Costa Rica.
- Barrios, J. (2006). *Graffías en torno a la historia del arte del siglo XX*. México. Universidad Iberoamericana.
- Becker-Donner, E. (s/f). *Pintura precolombina*. México. Hermes.
- Cámara, S. (2016). *Sketching. Salir, caminar, observar, dibujar, perderse, crear...* Badalona. España.

- Gómez, J. (2011). *El manual de dibujo*. España. Espasa.
- Gray, P. (2007). *Aprender a dibujar: Guía práctica de dibujo para principiantes y avanzados*. España. Evergreen.
- Lambert, S. (1985). *El dibujo técnica y utilidad. Una introducción a la percepción del dibujo*. Madrid, España. Editorial Hermann Blume.
- Leborg, C. (2013). *Gramática visual*. España, Barcelona. Editorial Gustavo Gili.
- Los apuros de José. (1964) *Cartilla del Ministerio de Educación Pública*.
- Martín, G. (2020). *Fundamentos del dibujo artístico*. España.
- Martín, G. (2013). *Comprender la perspectiva*. España.
- Parramón, J. M. (1991). *Cómo dibujar*. España. Parramón.
- Rojas, J. (2003). *Arte costarricense: un siglo*. Costa Rica. ECR.
- Sánchez, J. M. (1998). *Juan Manuel Sánchez. Dibujos*. Costa Rica. EUCR.
- Sancho, J. (2003). *Animalia Escultórica de Juan Manuel Sánchez en el Catálogo de la Exposición Animalia Escultórica. Enero a Julio del 2003*. Museo de Arte Costarricense.
- Zabaleta, E. (1995). *En busca de modernidad e identidad en Catálogo de la exposición Juan Manuel Sánchez*. Del 17 de agosto al 12 de noviembre de 1995. Museo de Arte Costarricense.