

# INTERSEDES

## Revista Electrónica de las Sedes Regionales de la Universidad de Costa Rica



Puerto Limón

Características Sociodemográficas de los estudiantes de la Universidad de Costa Rica, Sede Limón, matriculados en el primer semestre 2012

Hernán Chaves Navarro

[www.intersedes.ucr.ac.cr](http://www.intersedes.ucr.ac.cr)  
ISSN 2215-2458  
Vol. XIV, N°28 (2013)

### **Consejo Editorial Revista InterSedes**

Director de la Revista:

Dr. Edgar Solano Muñoz. Sede de Guanacaste

### **Consejo Editorial:**

M.Sc. Jorge Bartels Villanueva. Sede del Pacífico. Economía  
M.Sc. Oriester Abarca. Sede del Pacífico. Derecho. Filosofía  
Dra. Ethel García. Sede de Occidente. Historia.  
Dra. Magdalena Vásquez. Sede Occidente. Literatura  
M.L. Guillermo González . Sede Atlántico. Filología  
M.Ph. Jimmy Washburn. Sede Atlántico. Filosofía. Bioética  
M.L. Mainor González Calvo. Sede Guanacaste. Filología  
Ing. Ivonne Lepe Jorquera. Sede Limón. Administración. Turismo  
Dra. Ligia Carvajal. Sede Limón. Historia

Editor Técnico: Bach. David Alonso Chavarría Gutiérrez. Sede Guanacaste.

Editora: Guadalupe Ajún. Sede Guanacaste

### **Consejo Científico Internacional**

Dr. Raúl Fornet-Betancourt. Universidad de Bremen, Alemania.  
Dra. Pilar J. García Saura. Universidad de Murcia.  
Dr. Werner Mackenbach. Universidad de Potsdam, Alemania. Universidad de Costa Rica.  
Dra. Gabriela Marín Raventós. Universidad de Costa Rica.  
Dr. Mario A. Nájera. Universidad de Guadalajara, México.  
Dr. Xulio Pardelles De Blas. Universidad de Vigo, España.  
M.Sc. Juan Manuel Villasuso. Universidad de Costa Rica.

Indexación: Latindex / Redalyc/ SciELO

Licencia de Creative Commons

Revista Electrónica de las Sedes Regionales de la Universidad de Costa Rica, todos los derechos reservados.

Intersedes por [intersedes.ucr.ac.cr](http://intersedes.ucr.ac.cr) está bajo una licencia de Creative Commons

Reconocimiento-NoComercial-SinObraDerivada 3.0 Costa Rica License.



## Características Sociodemográficas de los estudiantes de la Universidad de Costa Rica, Sede Limón, matriculados en el primer semestre 2012

### Sociodemographic characteristics of students at the University of Costa Rica, Sede Limón, enrolled in the first semester 2012

Hernán Chaves Navarro<sup>1</sup>

Recibido: 13.10.12

Aprobado: 03.02.13

#### *Resumen*

Una característica es aquello propio de una persona u objeto y que de cierta manera lo define, lo identifica. En este artículo se presenta la edad, el sexo, la zona de procedencia, la beca, la carrera que estudia, entre otras, que poseen los estudiantes de la Sede de Limón de la Universidad de Costa Rica. De este trabajo se desprende que existe una mayor presencia femenina en toda la Sede, en la mayoría de las carreras, salvo en aquellas del área de ingenierías. También destaca la creciente matrícula de estudiantes del cantón de Talamanca, que en años anteriores era el último en influencia y ha venido aumentando su porcentaje de estudiantes. De los datos se desprende que la Sede cuenta con una población estudiantil muy joven, principalmente limonense y proveniente de instituciones de educación secundaria públicas y la gran mayoría con algún tipo de beca, primordialmente becados 11.

#### *Palabras Clave:*

Caracterización, Sede de Limón, Características Sociodemográfica, estudiantes limonenses.

#### *Abstract*

A feature is something characteristic of a person or object that is defined in a certain way, it identifies. This article presents the age, sex, area of origin, the scholarship, career studying, among others, have students Sede Limón, University of Costa Rica. This work shows that there is a greater presence of women in all Headquarters, in most careers, except for those in the area of engineering. It also highlights the growing student enrollment in the canton of Talamanca, which in previous years was the latest in influence and has been increasing its percentage of students. The data shows that the headquarters has a very young student population, mainly from Limon and secondary public education institutions and most with some form of scholarship, scholarships primarily 11.

#### *Palabras Clave:*

Characterization, Limón Headquaters, Sociodemographic Characteristics, limonenses students.

---

<sup>1</sup> Costarricense, Orientador de la Universidad de Costa Rica, Sede de Limón, egresado de la carrera de Orientación de la Universidad de Costa Rica, Sede Rodrigo Facio. Correo electrónico: hernan.chaves@ucr.ac.cr

### Introducción

Este artículo es una presentación de las características sociodemográficas de los estudiantes matriculados en el primer ciclo del año 2012 en la Sede de Limón. Lo anterior, a partir de información suministrada por la Oficina de Registro y la Oficina de Becas y Atención Socioeconómica, ambas de la Sede Rodrigo Facio, a la Oficina de Orientación en Limón. Ésta última encargada de la elaboración del informe.

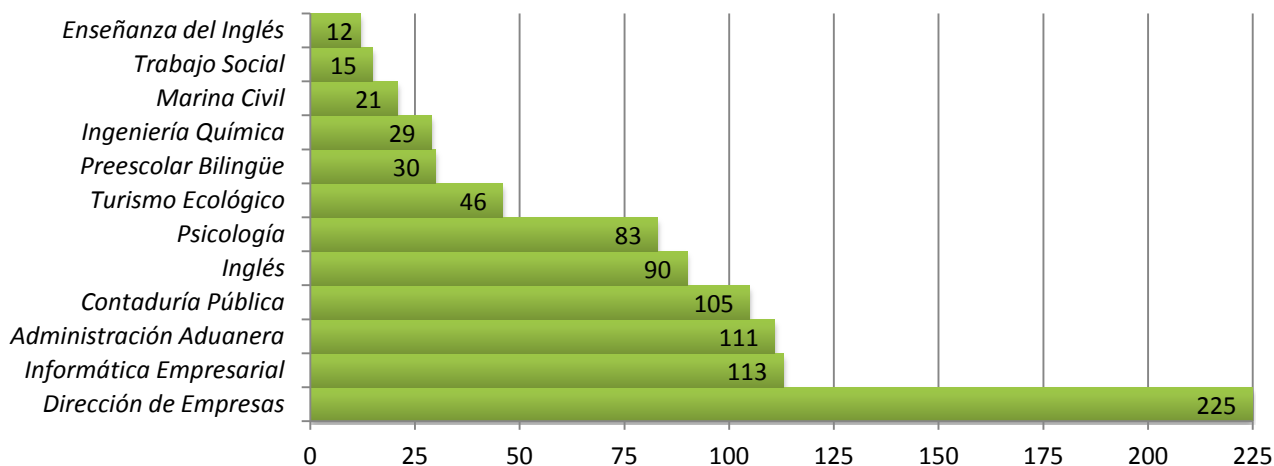
La investigación tiene como fin conocer las principales características sociodemográficas de la población estudiantil matriculada en ese semestre, tomando en cuenta variables como sexo, edad, zona y colegio de procedencia, nota de admisión, nacionalidad y beca, distribuido según la(s) carrera(s) en la(s) que se encuentra empadronado el o la estudiante. Otro de los intereses del estudio es dar a conocer a los resultados a las autoridades de la sede, docentes y personal administrativo encargado de atender las necesidades de los estudiantes, con el fin de tener más claridad en las características que presentan.

### Aclaración Importante

Los totales de población reflejan dos cantidades distintas, en total en la Sede están matriculados 780 estudiantes en el primer ciclo 2012. Sin embargo, el total que aparece por carreras es de 880. Esta diferencia se debe a que algunos estudiantes están empadronados y matriculados en dos o más carreras. De esta manera, un mismo estudiante puede tomarse en cuenta 2 o 3 veces, dependiendo de la carrera o carreras en las que se encuentra matriculado para ese semestre.

### Gráfico 1

Cantidad de estudiantes matriculados por carrera, Universidad de Costa Rica, Sede Regional de Limón, 2012



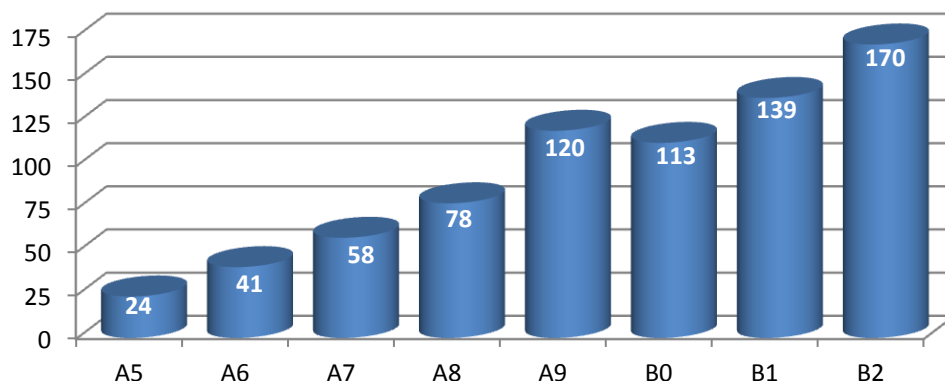
Fuente: Oficina de Registro, Sede Rodrigo Facio. Elaboración propia

La carrera que más estudiantes tiene matriculados en la Sede es **Dirección de Empresas** con 225, un promedio de 45 estudiantes por generación (incluyendo Licenciatura). Después de esta, se encuentra, por primera vez **Ingeniería Química** con 29 estudiantes en 1 generación, **Informática Empresarial** con 28,25 (en 4 generaciones), **Administración Aduanera** con un promedio de 27,75 estudiantes en 4 generaciones, **Contaduría Pública** tiene 26,25 estudiantes en 4 generaciones. **Inglés** con 22,3 estudiantes en 4 generaciones, la nueva carrera **Marina Civil** con un promedio de 21 estudiantes en 1 generación y **Psicología** con promedio de 20,75 estudiantes por año, en 4 generaciones. Las siguientes tienen en promedio menos de 20 estudiantes por año; **Preescolar Bilingüe** y **Trabajo Social** con un promedio de 15 estudiantes en 2 generaciones y 1 generación, respectivamente, **Turismo Ecológico** tiene 11,5 por año, y por último está **Enseñanza del Inglés** con 6 estudiantes en 2 generaciones.

Las 4 carreras con más estudiantes tienen al menos 4 promociones para el 2012 y representan casi el 70% de la población total de la Sede, de éstas, todas superan los 100 estudiantes matriculados. Otras carreras como **Inglés**, **Psicología** y **Turismo Ecológico**, son carreras de igual manera con al menos 4 promociones y se encuentran en el nivel intermedio del gráfico, las 5 restantes son carreras que no tienen más de 2 generaciones de estudiantes.

**Gráfico 2**

Cantidad de Estudiantes según tipo de carné e ingreso a la UCR. Sede Limón. Año 2012



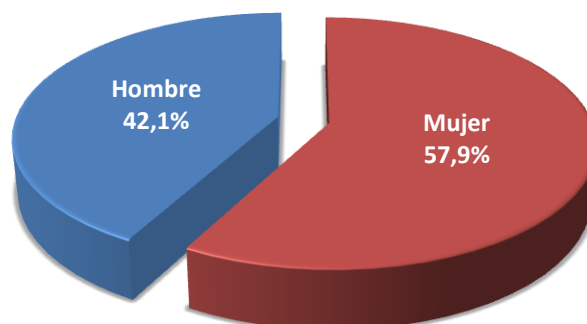
**Fuente:** Oficina de Registro, Sede Rodrigo Facio. Elaboración propia

El gráfico 2 muestra la cantidad de estudiantes matriculados actualmente en la Sede según el año de ingreso a la UCR (*representado por el tipo de carné universitario*). Se puede observar cómo cerca del 70% de los estudiantes de la Sede provienen de los últimos 4 años (2009, 2010, 2011 y 2012, idealmente lo necesario para obtener el primer título universitario (**Bachillerato**)).

Obviamente existen estudiantes con carné anteriores al 2009, pero es normal que puedan estar rezagados, matriculados en otra carrera, o vuelto a la Universidad después de haber ingresado. Tomando en cuenta el año 2008, para asumir que puedan estar cursando una Licenciatura, solamente el 20% de los estudiantes matriculados actualmente ingresaron antes del 2008.

**Gráfico 3**

Sexo de los estudiantes de la Universidad de Costa Rica, Sede Limón. Año 2012

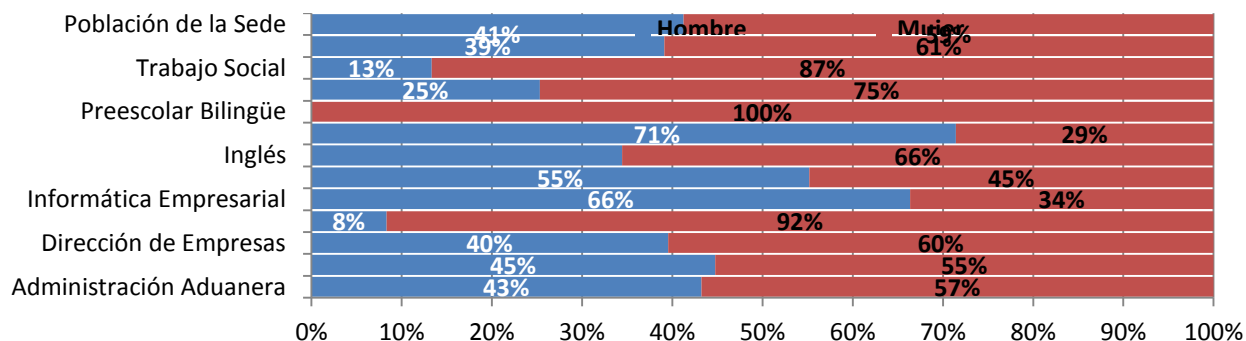


**Fuente:** Oficina de Registro, Sede Rodrigo Facio. Elaboración propia

El gráfico 3 muestra el sexo de los estudiantes matriculados en la Sede en el I ciclo lectivo del 2012. Puede observarse que existe mayor cantidad de mujeres, cerca del 58%, en comparación con un 42% de hombres. Para este año la diferencia se ha estabilizado pues en años anteriores la diferencia entre ambos sexos venía aumentando año con año a favor de las mujeres. Para este año 2012 la diferencia es de **15,8%**, muy similar al **15,6%**, del año pasado. Mientras que en el año 2010 la diferencia era del **16,6%**, en el año 2009 un **15,4%**, en 2008 fue un **12%** y en el 2007 era de apenas un **6%**. Distribuidos por carreras, los porcentajes entre hombres y mujeres son los siguientes:

**Gráfico 4**

Sexo de los estudiantes de la Sede de Limón, distribuido por carrera. Universidad de Costa Rica, 2012



**Fuente:** Oficina de Registro, Sede Rodrigo Facio. Elaboración propia

En cuanto a la distribución de estudiantes según su carrera, curiosamente, son solamente las carreras del área de **ingenierías** (*Ingeniería Química, Marina Civil e Informática Empresarial*) las que presentan mayor porcentaje de hombres que de mujeres, muy típico de ésta área. En el caso de *Marina Civil* por cada 7 hombres solamente hay 3 mujeres (la diferencia es del 42%), similar a lo que pasa en *Informática Empresarial* donde por cada 3 personas, 2 son hombres y 1 mujer. *Ingeniería Química* es la carrera que presenta mayor equidad entre hombres y mujeres, aunque la diferencia es de un 10% a favor de los hombres.

Todas las demás carreras presentan un importante predominio femenino que va desde el 55% en *Contaduría Pública* hasta un 100% en el caso de *Preescolar*, donde no se cuenta con población estudiantil masculina. En *Enseñanza del Inglés* sólo hay 1 hombre matriculado. Además, *Dirección de Empresas* es la carrera que presenta mayor similitud porcentual en hombres y mujeres respecto a la distribución total de la Sede.

Un alto porcentaje de estudiantes son costarricenses (más del 95%), el otro 4,62% proviene de estudiantes de algún otro país. De ellos, 4,23% son nicaragüenses y el restante 0,39% representan 1 persona de Colombia, una de Suiza y una de Chile. De esta manera, puede establecerse que por cada estudiante extranjero existen 19 estudiantes costarricenses.

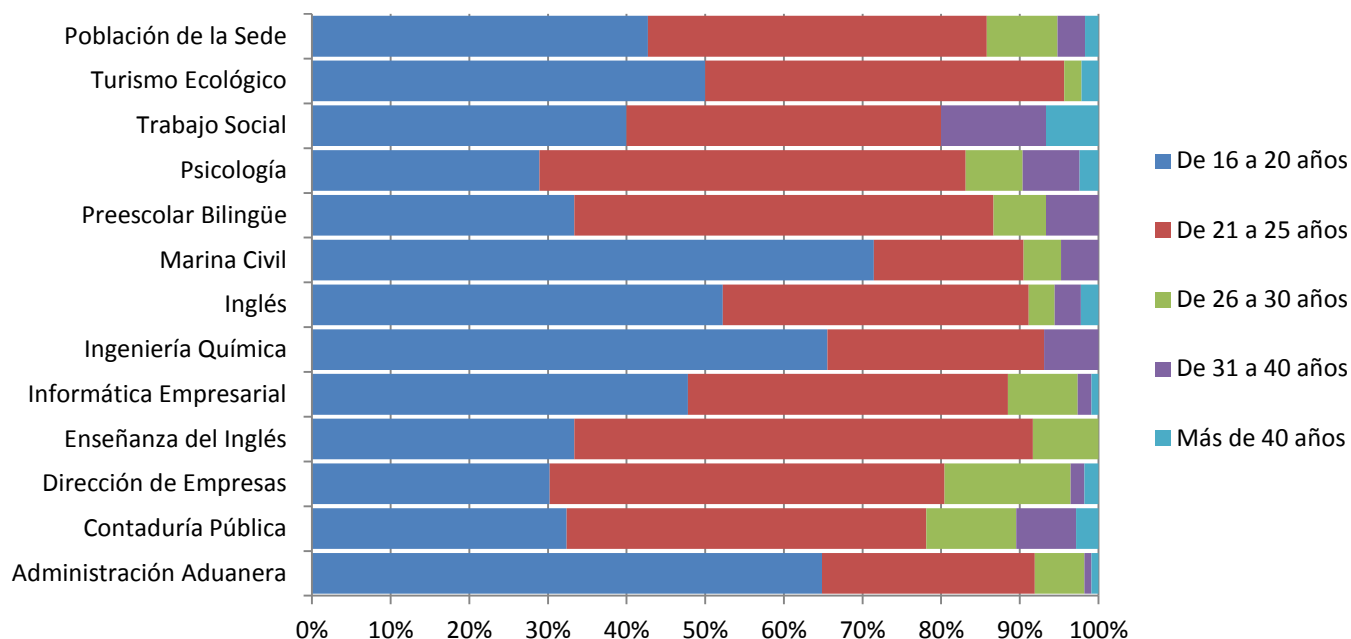
A continuación se representa la edad cumplida en años de los estudiantes matriculados en la Sede en el I Ciclo 2012, se establecieron 5 rangos de edades para ubicar a todos los estudiantes. Los rangos son los siguientes:

- **De los 16 a los 20 años**
- **De los 21 a los 25 años**
- **De los 26 a los 30 años**
- **De los 31 a los 40 años**
- **Mayores de 40 años.**

Los rangos sirven de referencia, mas no guardan proporción entre sí, pues la mayoría de los estudiantes se concentran en las primeras 2 categorías. Se hace esta distribución de edades por razones prácticas.

**Gráfico 5**

Edad cumplida<sup>2</sup> en años de los estudiantes, distribuido por carrera. Sede de Limón, Universidad de Costa Rica, 2012



**Fuente:** Oficina de Registro, Sede Rodrigo Facio. Elaboración propia

El gráfico 5 muestra la distribución de edades de la población estudiantil de la Sede por carrera. Puede observarse el predominio de estudiantes con edades inferiores a los 25 años (colores azul y rojo) en todas las carreras. De todos los estudiantes matriculados, cerca del 14% superan los 25 años de edad. De esta manera, casi el 86% de la población tiene edades que van de los 16 a los 25 años con especial predominio en un rango de solamente 4 años. De los 16 a los 20 años de edad se ubica casi el 43% de la población total.

*Enseñanza del Inglés* es la carrera con los estudiantes más jóvenes pues concentra en los tres primeros rangos de edad el 100% de su población. *Marina Civil*, *Ingeniería Química* y *Administración Aduanera* son las carreras con mayor porcentaje de estudiantes con edades entre los 16 y los 20 años. Al iniciar el ciclo lectivo 2012, 54 estudiantes eran menores de edad.

El gráfico 6 muestra tres edades importantes a considerar, *la persona de menor edad*, *la mayor* y *la edad promedio* de todos los estudiantes matriculados en cada una de las carreras de la Sede. Solamente *Psicología* y *Trabajo Social* tienen todos sus estudiantes mayores de edad, en las demás existe al menos 1 estudiante de 17 años.

<sup>2</sup>Edad calculada al 7 de marzo, inicio del ciclo lectivo 2012.

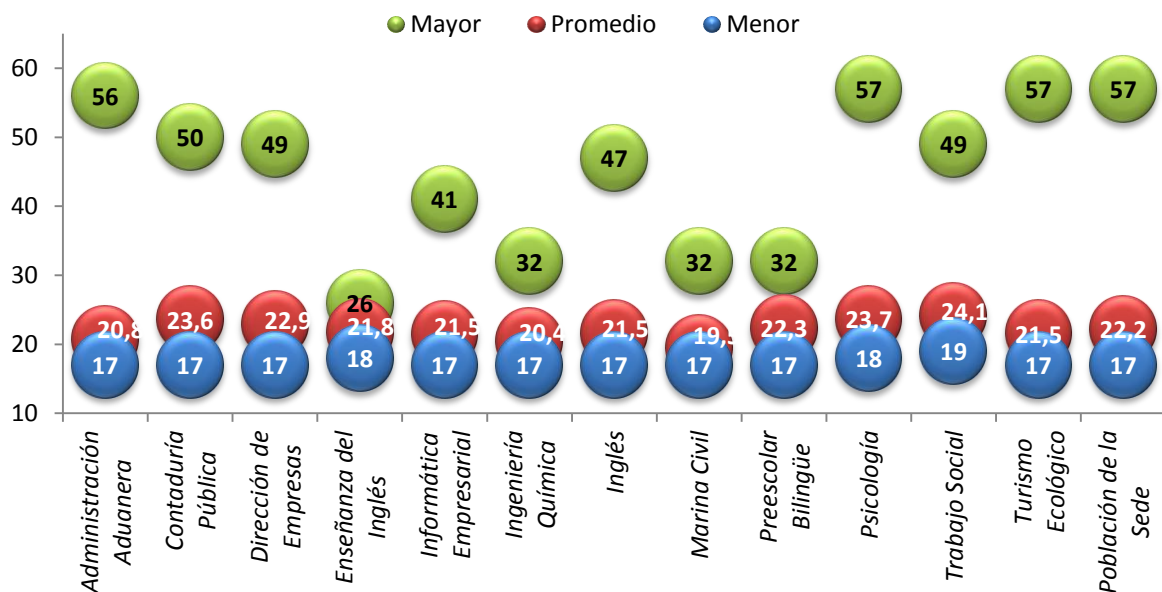


El promedio de edad de todas las carreras se encuentra entre los 19,5 años (Marina Civil, que es en donde en promedio están los estudiantes más jóvenes) y los 24,1 años (Trabajo Social), es decir, en este rango de 5 años se encuentra el promedio de edad de los estudiantes de cada una de las carreras. Tanto así que el promedio general de todos los estudiantes es de 22,2 años.

Existen 2 personas que son las que presentan mayor edad, se encuentran en las carreras de Psicología y Turismo Ecológico. Las personas de mayor edad en cada una de las carreras varían un poco más que las dos edades anteriores pues la diferencia entre el mayor y el menor de los valores es de 31 años. Además, es Enseñanza del Inglés la carrera que presenta los estudiantes con edades más similares entre sí pues entre la persona de mayor edad y la menor existen solamente 8 años de diferencia, mientras que en Turismo Ecológico la diferencia es de 40 años; 5 veces más que en Enseñanza del Inglés. Otras carreras que presenta poca diferencia de edades entre sus estudiantes son Ingeniería Química, Marina Civil y Preescolar Bilingüe, con 15 años de diferencia como máximo.

**Gráfico 6**

Persona menor, mayor y edad promedio distribuido por carrera. Sede de Limón, Universidad de Costa Rica, 2012

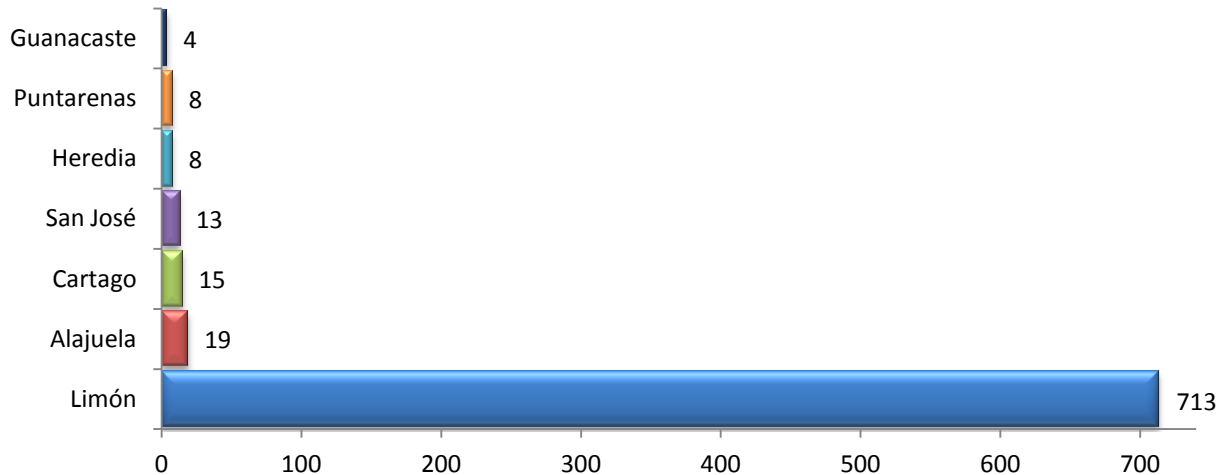


**Fuente:** Oficina de Registro, Sede Rodrigo Facio. Elaboración propia

El gráfico 7 muestra la provincia de la que proceden de los estudiantes matriculados en la sede. Puede observarse la gran concentración de estudiantes de Limón, 713 –un 91%– son de la provincia. Los 67 estudiantes restantes provienen de las otras provincias, entre las principales Alajuela y Cartago (con más del 50% de los que provienen del resto de las provincias), después están San José (1,7%), Heredia y Puntarenas (1% del total) y Guanacaste (0,5%).

**Gráfico 7**

Provincia de la que proceden los estudiantes de la Sede de Limón. Universidad de Costa Rica, 2012



**Fuente:** Oficina de Registro, Sede Rodrigo Facio. Elaboración propia

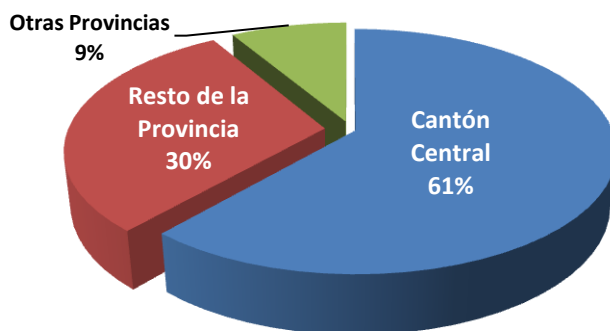
Un dato relevante es que del cantón de Turrialba provienen 10 de los 15 estudiantes que son de la provincia de Cartago. Es tal la comparación que la sede cuenta con más cantidad de estudiantes de Turrialba que de toda la provincia de Heredia, Puntarenas o Guanacaste. En este caso es importante resaltar que Turrialba es el Cantón, fuera de la provincia de Limón, más cercano a la Sede.

De los estudiantes matriculados que proceden de las zonas más alejadas a la Sede están:

- Escazú, Desamparados, Coronado, en **San José**.
- Grecia, Los Chiles, Upala, Naranjo, Palmares, San Carlos, San Ramón en **Alajuela**.
- El Guarco, Oreamuno, Tierra Blanca, Cervantes, La Suiza, Turrialba en **Cartago**.
- San Joaquín de Flores, San Isidro, Puerto Viejo y Horquetas de Sarapiquí en **Heredia**.
- La Cruz, Liberia, Nandayure, Nicoya en **Guanacaste**.
- Boruca, Buenos Aires, San Vito de Coto Brus, Paquera, Golfito en **Puntarenas**.
- Bratsí, Duacará, Telire, Sixaola, Valle la Estrella, La Perla en **Limón**.

**Gráfico 8**

Zona de procedencia de los estudiantes de la Sede de Limón. Universidad de Costa Rica, 2012

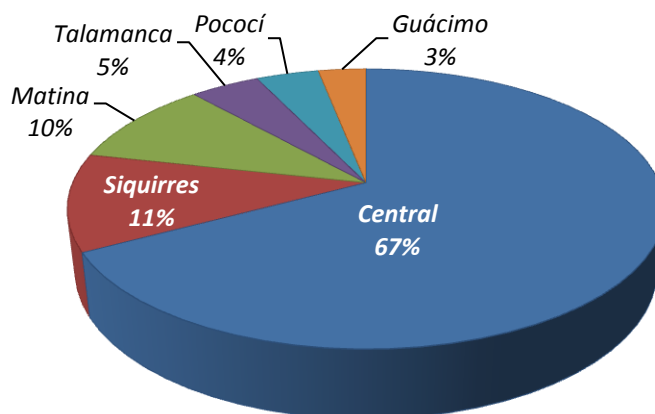


**Fuente:** Oficina de Registro, Sede Rodrigo Facio. Elaboración propia

Este gráfico presenta mayor detalle de la procedencia de la población universitaria en la Sede. Se obtiene que del 91% de estudiantes limonenses, un 61% son del cantón central de Limón y 30% del resto de la provincia, el último 9% procede de alguna de las otras 6 provincias. Al establecer una comparación de los estudiantes matriculados en la sede se obtiene que aproximadamente de cada 10 alumnos, 9 son de la provincia de Limón (6 del cantón central y 3 del resto de la provincia) y solamente 1 persona proviene de alguna de las demás provincias. Se presenta a continuación la distribución de acuerdo al cantón de procedencia de la Provincia de Limón.

**Gráfico 9**

Cantón de procedencia de los estudiantes limonenses. Sede de Limón, Universidad de Costa Rica, 2012



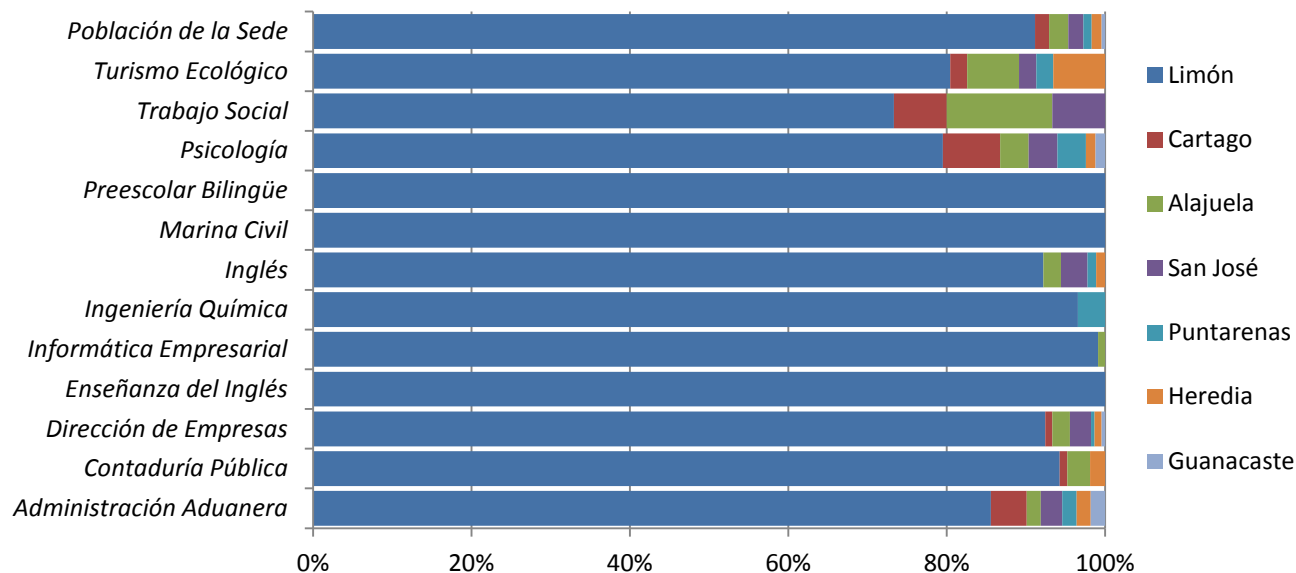
**Fuente:** Oficina de Registro, Sede Rodrigo Facio. Elaboración propia

Al presentar la distribución solamente de los estudiantes que son de la provincia de Limón, puede hacerse la siguiente comparación: aproximadamente de cada 10 limonenses, 7 son del cantón central (479 estudiantes); otros dos serían de los cantones de Siquirres (80 en total) y Matina (71). El restante 10%, es decir, aproximadamente, uno de cada diez estudiantes de la Sede provienen de los cantones de Talamanca (32 alumnos), Pococí (29) y Guácimo (22).

Es importante rescatar que en los últimos 5 años la población del cantón de Talamanca en la Sede viene aumentando porcentualmente. En el 2007, comprendía el 2% del total de estudiantes limonenses, en el 2008 aumentó a un 3%, en el 2009 y 2010 era de un 4%, en el 2011 disminuyó un poco (3,7%) pero ya para este 2012 el porcentaje es de un 5% desplazando este año al cantón de Pococí. Lo anterior, puede deberse a varias giras y proyectos que se han realizado en la zona para brindar mayores oportunidades para promover la formación universitaria de esta importante población.

**Gráfico 10**

Provincia de procedencia de los estudiantes, distribuido por carrera. Sede de Limón, Universidad de Costa Rica, 2012



**Fuente:** Oficina de Registro, Sede Rodrigo Facio. Elaboración propia

Distribuido por carrera puede verse el lugar de procedencia de los estudiantes matriculados en la Sede. En este caso, Preescolar Bilingüe, Marina Civil y Enseñanza del Inglés son las únicas carreras con todos sus estudiantes limonenses. Después de éstas Informática Empresarial e Ingeniería Química poseen más del 95% de estudiantes limonenses, contaduría Pública, Dirección de Empresas e Inglés más del 90%. En muchos de estos casos pueden establecerse algunas características particulares, en el caso de Dirección de Empresas e Informática Empresarial son carreras que se imparten en la mayoría de las sedes de la Universidad de Costa Rica lo que evitaría que muchos estudiantes se trasladen a otras sedes lejanas a su lugar de estudio.

El siguiente cuadro muestra en detalle la provincia de procedencia de los estudiantes de la Sede según la carrera(s) en la(s) que se encuentra(n) matriculado(s). Además se representa el porcentaje de estudiantes que no son limonenses. En total menos del 9% de la población total procede de otras provincias. Las carreras con más estudiantes provenientes de otras provincias lo son: Trabajo Social (26,67% son de otra provincia), Psicología (20,48%), Turismo Ecológico (19,57%) y Administración Aduanera (14,41%). Estas carreras (*salvo Turismo Ecológico*) son carreras que se ofrecen en la Sede Central y en Limón, los altos cortes que poseen estas carreras podrían estar influyendo para que estudiantes de otras zonas decidan desplazarse a esta Sede para estudiar alguna de esas carreras.

**Cuadro 1**

Provincia de procedencia de los estudiantes, distribuido por carrera. Sede de Limón, Universidad de Costa Rica, 2012. Números Absolutos y Relativos

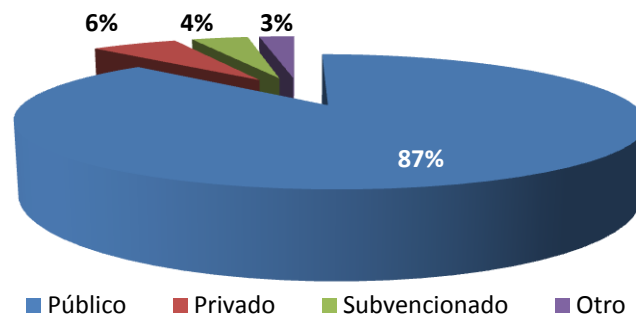
Carrera	Limón	Cartago	San José	Alajuela	Heredia	Puntarenas	Guanacaste	<b>Total</b>	Fuera de Limón
Dirección de Empresas	208	2	5	6	1	2	1	225	<b>7,56%</b>
Informática Empresarial	112	0	1	0	0	0	0	113	<b>0,88%</b>
Administración Aduanera	95	5	2	3	2	2	2	111	<b>14,41%</b>
Contaduría Pública	99	1	3	0	0	2	0	105	<b>5,71%</b>
Inglés	83	0	2	3	1	1	0	90	<b>7,78%</b>
Psicología	66	6	3	3	3	1	1	83	<b>20,48%</b>
Turismo Ecológico	37	1	3	1	1	3	0	46	<b>19,57%</b>
Preescolar Bilingüe	30	0	0	0	0	0	0	30	<b>0,00%</b>
Ingeniería Química	28	0	0	0	1	0	0	29	<b>3,45%</b>
Marina Civil	21	0	0	0	0	0	0	21	<b>0,00%</b>
Trabajo Social	11	1	2	1	0	0	0	15	<b>26,67%</b>
Enseñanza del Inglés	12	0	0	0	0	0	0	12	<b>0,00%</b>
<b>Total</b>	<b>802</b>	<b>16</b>	<b>21</b>	<b>17</b>	<b>9</b>	<b>11</b>	<b>4</b>	<b>880</b>	<b>8,86%</b>

**Fuente:** Oficina de Registro, Sede Rodrigo Facio. Elaboración propia

En el caso de Turismo Ecológico se ofrece principalmente en las sedes de Puntarenas y Guanacaste donde los cortes de ingreso son superiores a los de Limón, por ello se reciben estudiantes de casi todas las provincias en esta carrera. Dirección de Empresas, Psicología y Administración Aduanera son las únicas carreras que tienen estudiantes de todas las provincias del país.

**Gráfico 11**

Tipo de institución de la que proceden los estudiantes. Sede de Limón, Universidad de Costa Rica, 2012

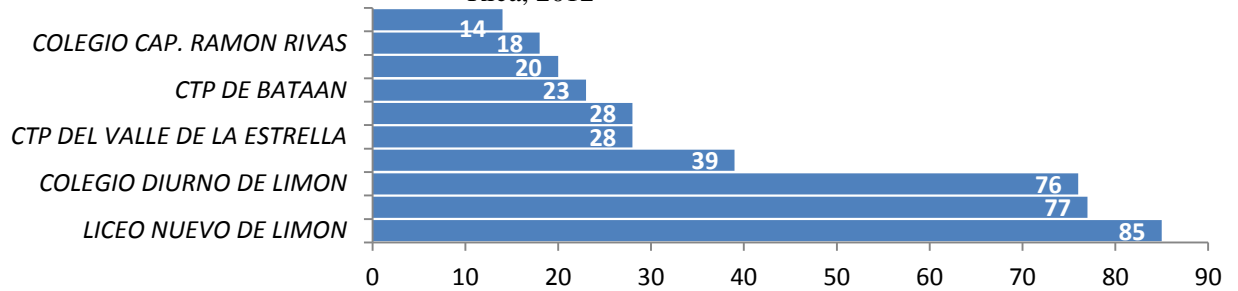


**Fuente:** Oficina de Registro, Sede Rodrigo Facio. Elaboración propia

Una vez presentados los principales lugares de procedencia de los estudiantes de la Sede, es importante identificar aquellas instituciones secundarias de las que se reciben más estudiantes. El gráfico 11 presenta el tipo de institución del que proceden los estudiantes de la Sede. En total son 135 instituciones secundarias diferentes, como puede observarse, un 87% proviene de instituciones públicas, si a este porcentaje se le suma el rubro de Otro, un 90% son estudiantes que se egresaron de alguna institución del estado, pues esta categoría de “Otro” lo componen modalidades de educación abierta adscritas al Ministerio de Educación Pública y unos pocos casos de estudiantes graduados en el exterior. El restante 10% procede de instituciones privadas, bien que reciban apoyo del estado como las subvencionadas o totalmente privadas. A continuación se presentan las 10 instituciones que tienen mayor cantidad de estudiantes en la Sede de Limón.

**Gráfico 12**

Principales colegios de los que proceden los estudiantes. Sede de Limón, Universidad de Costa Rica, 2012



**Fuente:** Oficina de Registro, Sede Rodrigo Facio. Elaboración propia

Estos son los 10 colegios con mayor presencia de estudiantes en la sede (de las 135 instituciones en total), representan el 52% del total de estudiantes matriculados en la Sede, todas están ubicadas en la provincia de Limón. De ellas, el CTP de Siquirres, el CTP de Bataan y el Liceo de Matina no pertenecen al cantón central de Limón. El Liceo Nuevo es del que provienen más estudiantes un total de 85 estudiantes, es decir, aproximadamente 1 de cada 10 estudiantes en la Sede proviene de esta institución.

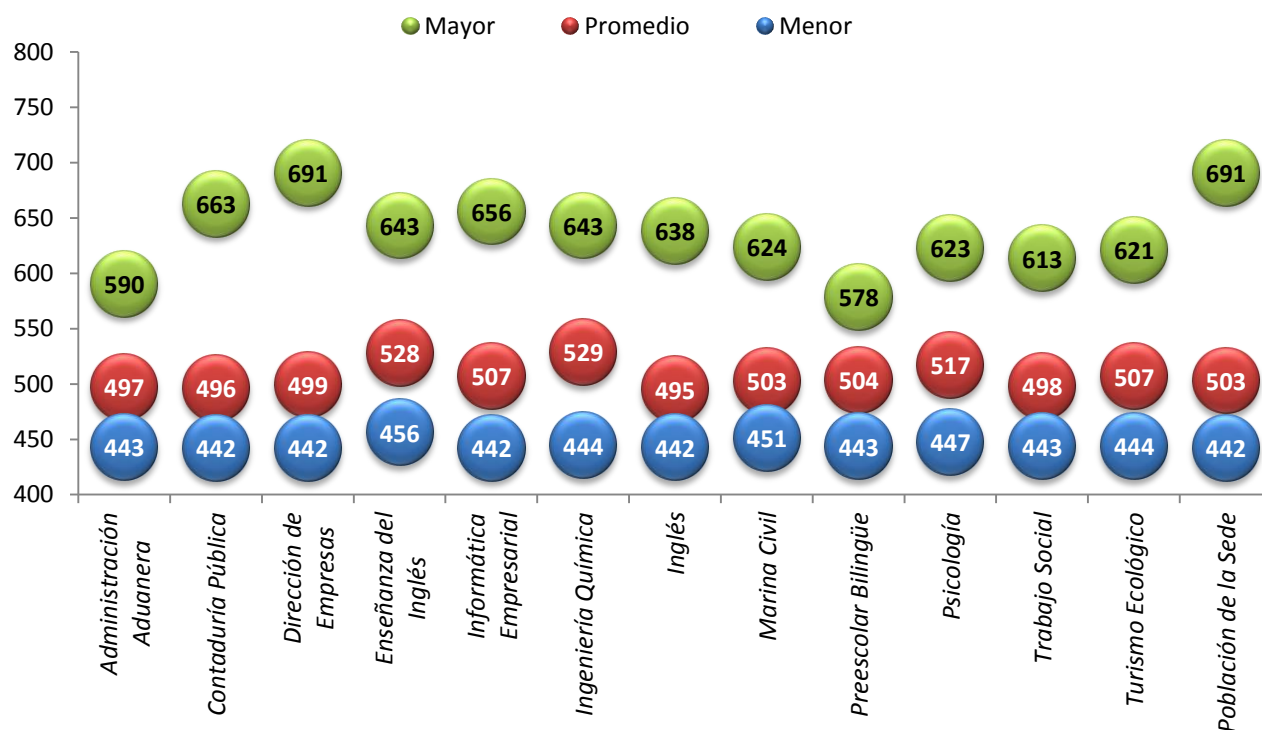
Los tres colegios del gráfico con más estudiantes suman 238, 30% del total. Es decir, aproximadamente 1 de cada 3 estudiantes matriculados en la sede proviene de alguno de estos colegios: CTP de Limón, Liceo Nuevo o Colegio Diurno. De este listado, solamente el Centro Educativo María Inmaculada es semiprivada pues recibe financiamiento del estado, suma 28 estudiantes, representando un 3,6% de la población total, la sexta en importancia.

Cabe resaltar que el CTP del Valle de la Estrella representa la quinta institución más importante en afluencia de estudiantes, quienes, a pesar de la distancia, representan un 3,6% de la población total de la Sede. En este sentido, la labor que ha realizado el Departamento de Orientación de esta institución ha permitido el ingreso de tantos estudiantes, a pesar de ser un colegio pequeño.



**Gráfico 13**

Nota de la Prueba de Aptitud Académica de los estudiantes distribuido por carrera. Sede de Limón, Universidad de Costa Rica, 2012



**Fuente:** Oficina de Registro, Sede Rodrigo Facio. Elaboración propia

El gráfico anterior muestra las principales calificaciones obtenidas en la Prueba de Aptitud Académica por los estudiantes según la(s) carrera(s) en la que está matriculado. Puede observarse que la nota más baja de un estudiante en cada carrera, salvo en *Enseñanza del Inglés* y *Marina Civil*, no superan los 5 puntos de la nota mínima establecida para ingresar a la Universidad (442).

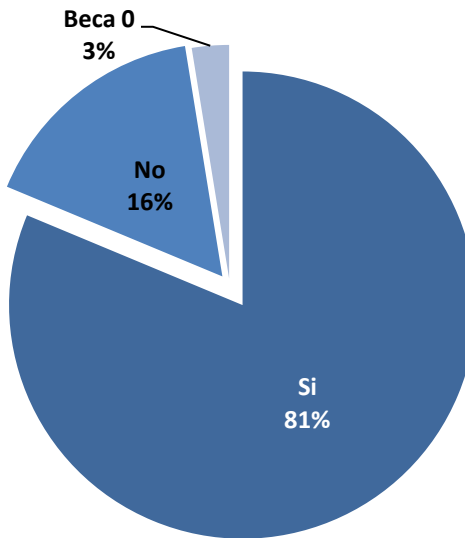
Por otra parte, el estudiante con la nota más alta se encuentra empadronado en *Dirección de Empresas* (691) es la única persona que se encuentra cerca de los 700 puntos en el examen de admisión. Las demás carreras tienen su nota más alta entre los 578 y los 663, 85 puntos de diferencia. De los estudiantes con nota más alta, las únicas carreras que no tienen estudiantes con más de 600 puntos son *Administración Aduanera* y *Preescolar Bilingüe*.

Las notas promedio de admisión varían entre los 495 en *Inglés* y 529 en *Ingeniería Química*, entre estos 34 puntos se ubican los promedios de notas de todas las demás carreras. Asimismo, 5 carreras obtienen promedios inferiores a 500 puntos (*Administración Aduanera*, *Contaduría Pública*, *Dirección de Empresas*, *Inglés* y *Trabajo Social*), otras 7 están por encima

(Enseñanza del Inglés, Informática Empresarial, Ingeniería Química, Marina Civil, Preescolar Bilingüe, Psicología y Turismo Ecológico).

**Gráfico 14**

Solicitud de Beca Socioeconómica, Sede de Limón. Universidad de Costa Rica, 2012



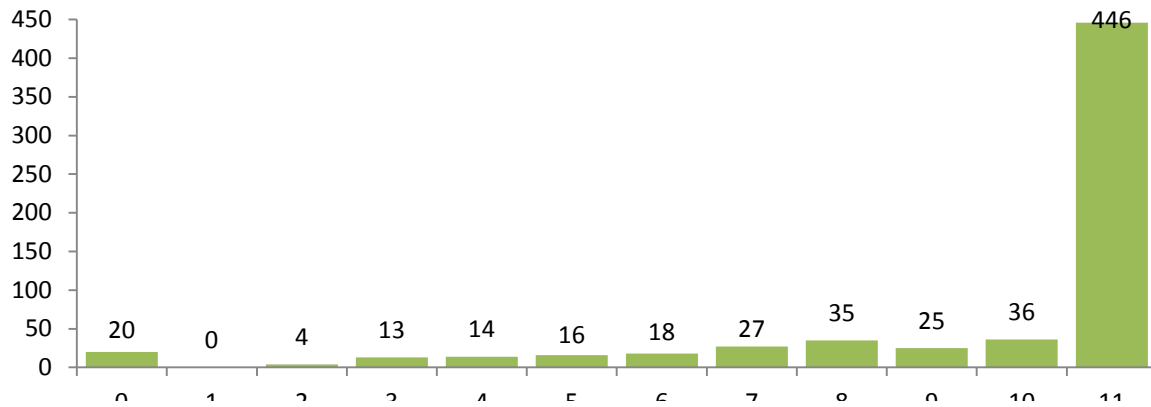
**Fuente:** Oficina de Becas, Sede Rodrigo Facio. Elaboración propia

Este gráfico muestra el porcentaje de estudiantes que solicitaron el beneficio de Beca Socioeconómica para estudiar en la Universidad. Aproximadamente, un 84% de los estudiantes matriculados de la Sede, solicitaron Beca, de éstos solamente a un 3% se le asignó Beca 0, o lo que es lo mismo, no poseer Beca.

Como se verá en el próximo Gráfico, de ese 81% un alto porcentaje obtuvo alguna de las categorías más altas que asigna la Universidad, en especial las dos que más beneficios otorgan a los estudiantes (10 y 11). Esto evidencia las dificultades socioeconómicas que presentan los estudiantes de la Sede para realizar sus estudios universitarios.

**Gráfico 15**

Distribución de Beca Socioeconómica vigente de los estudiantes. Sede de Limón, Universidad de Costa Rica, 2012



**Fuente:** Oficina de Becas, Sede Rodrigo Facio. Elaboración propia

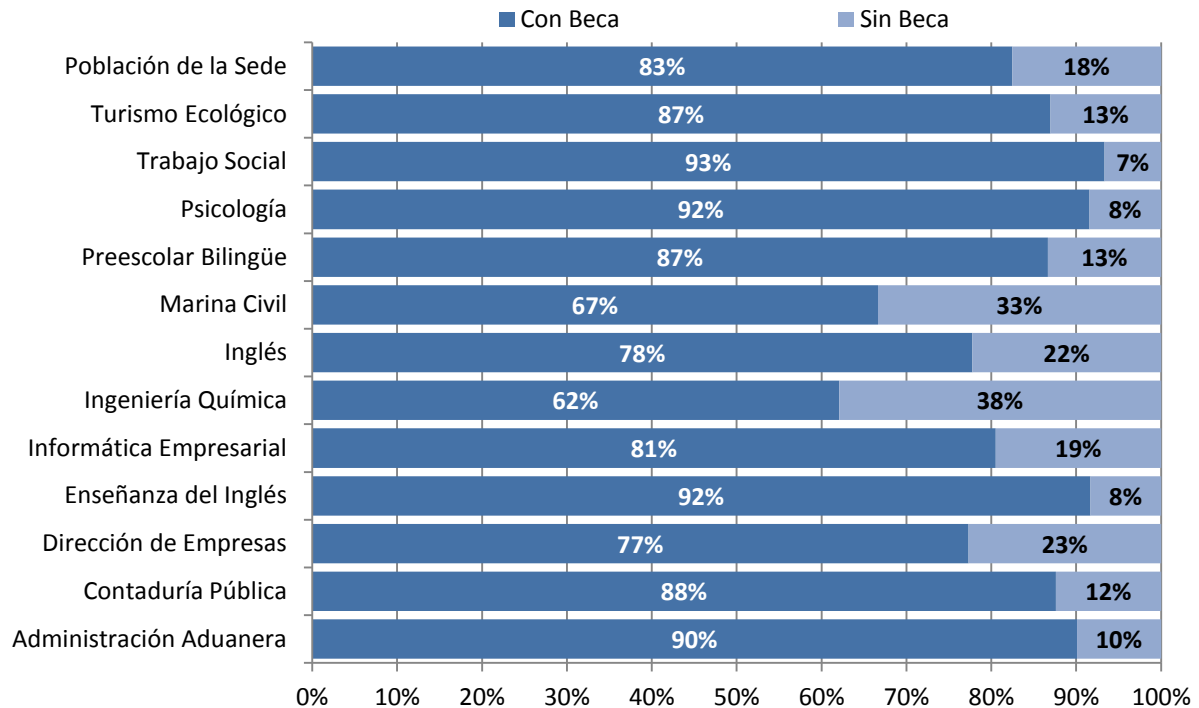
De los estudiantes que solicitaron el beneficio, cerca del 97% se les aprobó algún tipo de Beca, más del **68%** de los estudiantes que lo hicieron se les asignó **Beca 11**, que implica beneficios, como ayuda económica, alimentación, reubicación geográfica, residencia, transporte, entre otros, para una población de escasos recursos que sin estos aportes quizá no podría realizar su sueño de ser profesional y poder mejorar, de esta manera, sus condiciones socioeconómicas y las de su familia, contribuyendo, además, con el desarrollo de la zona.

Si a esta población antes mencionada le agregamos los estudiantes a los que se les asignó Beca 10 casi un 74% de los estudiantes reciben una ayuda sustancial de la Universidad de Costa Rica para favorecer sus posibilidades de estudio, pues los libera del pago de Matrícula, y les permite acceder a otros beneficios adicionales como alimentación, residencia estudiantil, entre otros.

Además, más del 92% de los solicitantes pueden solicitar beneficios complementarios como alimentación y préstamo de libros (Becas de la 5 a la 11). El gráfico 17 muestra el porcentaje de población becada y no becada por cada una de las carreras de la Sede. De esta manera puede observarse que el 83% de la población total mantiene algún tipo de Beca Socioeconómica, de igual manera, como se había presentado anteriormente, la gran mayoría son Becados 10 u 11.

**Gráfico 16**

Porcentaje de estudiantes becados y no becados, distribuidos por carrera. Sede de Limón, Universidad de Costa Rica, 2012



**Fuente:** Oficina de Becas y de Registro, Sede Rodrigo Facio. Elaboración propia

Observando los porcentajes de becados y no becados por carrera, Trabajo Social (93%), Psicología (92%) Enseñanza del Inglés (92%), Administración Aduanera (90%), Contaduría Pública (88%), Preescolar Bilingüe (87%) y Turismo Ecológico (87%) son las carreras con porcentaje de becados mayores al de toda la Sede.

Por otra parte, Ingeniería Química, (62%), Marina Civil (67%), Dirección de Empresas (77%) e Inglés (78%) son las 4 carreras con porcentaje de becados inferior al total de la Sede, mientras que Informática Empresarial (81%) presenta el porcentaje más cercano al de toda la sede en general.

De igual manera, no existe ninguna carrera que tenga como mínimo 2 de cada 3 estudiantes becados, lo que implica un apoyo muy importante para que puedan enfrentar sus estudios universitario con un apoyo importante de la Universidad.

**Cuadro 2**

Beca socioeconómica vigente de los estudiantes, distribuido por carrera(s). Sede de Limón,  
Universidad de Costa Rica, 2012. Números Absolutos y Relativos

Carreras	Total 1	Categoría de Beca											Becados	
		1	2	3	4	5	6	7	8	9	10	11	NA	NR
Dirección de Empresas	225	0	2	4	3	4	8	9	10	4	10	120	174	77,3%
Informática Empresarial	113	0	1	2	5	5	1	8	8	6	3	52	91	80,5%
Administración Aduanera	111	0	1	2	2	3	5	2	6	2	7	70	100	90,1%
Contaduría Pública	105	0	0	1	1	0	3	2	4	6	3	72	92	87,6%
Inglés	90	0	0	2	3	1	2	3	6	2	4	47	70	77,8%
Psicología	83	0	0	1	1	2	1	2	1	2	6	60	76	91,6%
Turismo Ecológico	46	0	0	0	0	0	1	1	0	2	1	35	40	87,0%
Preescolar Bilingüe	30	0	0	1	0	0	0	2	2	0	1	20	26	86,7%
Ingeniería Química	29	0	0	0	0	1	0	1	1	0	4	11	18	62,1%
Marina Civil	21	0	0	0	1	3	0	0	0	2	1	7	14	66,7%
Trabajo Social	15	0	0	0	0	0	0	1	0	1	1	11	14	93,3%
Enseñanza del Inglés	12	0	0	1	0	0	0	0	1	0	0	9	11	91,7%
<b>Total</b>	<b>880</b>	<b>0</b>	<b>4</b>	<b>14</b>	<b>16</b>	<b>19</b>	<b>21</b>	<b>31</b>	<b>39</b>	<b>27</b>	<b>41</b>	<b>514</b>	<b>726</b>	<b>82,5%</b>

**Fuente:** Oficina de Becas y de Registro, Sede Rodrigo Facio. Elaboración propia

El cuadro anterior muestra la distribución de la Beca Vigente de los estudiantes según su(s) carrera(s). Como puede observarse la mayoría de las carreras distribuye sus estudiantes beneficiados entre las Becas 5 a 11, inclusive varias carreras concentran un alto número de becados entre las 10 y 11.

De hecho, todas las carreras tienen más de la mitad de sus estudiantes con la mayor Beca que ofrece la Universidad. En el caso de Turismo Ecológico, por ejemplo, de sus 40 estudiantes

becados, 35 (88%) poseen Beca 11. Caso contrario, el de Marina Civil que de sus 14 becados, solamente la mitad (7) son becados 11, correspondientes a un 33% del total de sus estudiantes.

### Conclusiones

- Existe gran presencia de estudiantes jóvenes, entre los 16 y los 25 años de edad, en especial de aquellos que ingresaron en los últimos años. Lo anterior implica alumnos jóvenes, dedicados casi exclusivamente al estudio, muchos sin responsabilidades económicas que los obligue a buscar trabajo, permitiéndoles prepararse mejor antes de enfrentarse al mundo del trabajo.
- Un alto porcentaje de estudiantes son costarricenses (95%).
- La mayoría de los estudiantes provienen de la provincia de Limón, solamente el 9% lo hacen de alguna de las otras provincias. A su vez la gran mayoría de los estudiantes de Limón provienen del cantón central, significando un fácil acceso a la Sede, lo que les permite culminar sus estudios universitarios cerca de su lugar de residencia.
- Es importante la cantidad de estudiantes que provienen de otras provincias y de otros cantones de la provincia; en especial de zonas lejanas lo que, sumado a la gran cantidad de estudiantes becados, implica disminución o exoneración de los costos de matrícula, ayuda socioeconómica y beneficios complementarios para permitir la permanencia de estos estudiantes en la Universidad.
- Tres carreras mantienen un porcentaje considerable de estudiantes que provienen de otras provincias, en orden de importancia: Trabajo Social, Psicología, Turismo Ecológico, y Administración Aduanera.
- A una gran mayoría de los estudiantes que solicitaron Beca se les asignaron categorías altas, permitiéndole beneficios importantes para poder estudiar.