

GLOSARIO GRÁFICO DE IMAGEN URBANA

*Rodolfo Mejías Cubero**

RESUMEN

El siguiente glosario gráfico de Imagen Urbana, es una síntesis visual de los principales conceptos utilizados en el ámbito del diseño urbano. Es producto complementario de la investigación realizada en la Maestría en Diseño Urbano de la Universidad de Costa Rica y de especial interés para estudiantes y profesionales del área.

Palabras clave: arquitectura, urbanismo, imagen urbana, glosario grafico, didáctica.

ABSTRACT

The following graphic glossary of Imagen urbana (Urban Image) is a visual summary of the main concepts used in the field of urban design. It's a complementary product of the research conducted at the Master's Program in Urban Design at the University of Costa Rica and of particular interest to students and professionals in the area.

Key Words: architecture, urbanism, urban image, graphic glossary, teaching

Introducción

Con el paso evolutivo de aldea a ciudad la labor de ordenar, distribuir y configurar los lineamientos de los poblados, recayó en la arquitectura y el urbanismo, así la cultura arquitectónica creció paralela y complementaria a la cultura urbana. Conocer los lineamientos básicos que constituyen la imagen y el paisaje urbano es fundamental para el estudiante de arquitectura o urbanismo y especialmente para el profesional que tiene que enfrentarse a situaciones de diseño en un contexto particular.

Este glosario grafico es complemento del manual de análisis de la imagen urbana denominado "**La construcción de la imagen urbana**", no pretende ser exhaustivo en la terminología urbanística, sino servir de amplificador grafico en la comprensión de los

conceptos utilizados en el manual. Los términos seleccionados han sido graficados de una manera sencilla para lograr una comprensión visual mas clara del concepto.

El documento que a continuación se ofrece está estructurado en términos univocales y plurivocales con el propósito de contribuir a una mayor claridad de los conceptos relacionados con el urbanismo. Los términos por definir están organizados en orden alfabético y acompañados de una ilustración para una mejor comprensión de los mismos. Cuando en el texto que aparece una palabra o más en negrita, significa que ese vocablo o vocablos están definidos también en el glosario. Si al final de la definición se encuentra una palabra o más entre paréntesis, debe entenderse que se trata de un sinónimo del término o términos definidos.

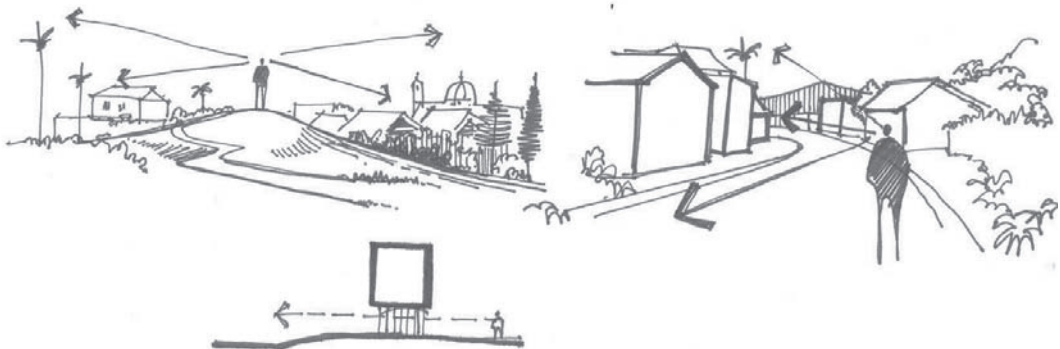
* Profesor de la Escuela de Arquitectura, Universidad de Costa Rica.
Recepción: 10/10/08 - Aceptación: 05/10/09

A

actividad urbana. Concentración de personas en la secuencia urbana, las cuales realizan, ya individualmente o en grupo, actividades necesarias u opcionales.



alcance visual. Cualidad que aumenta el margen y la penetración de la visión, real o simbólicamente. Entre ellas figuran las transparencias (como ocurre con el vidrio o los edificios sobre soportes), las superposiciones (por ejemplo, cuando detrás de una estructura aparecen otras), las perspectivas y los panoramas que aumenta la profundidad de la visión (como ocurre en las calles axiales, los espacios abiertos, amplios, las vistas elevadas), los elementos de articulación (focos, varas de medición, objetos) o la concavidad (como en el caso de una colina al fondo o en el de una calle que se curva) que expone a la vista objetos más distantes.

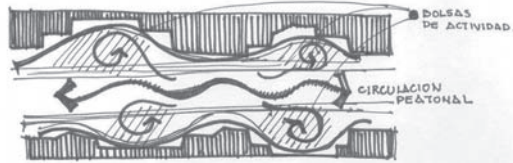


ámbito. Una o más actividades urbanas que diferencian las zonas de imagen.

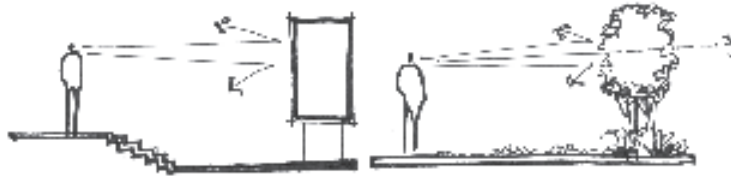


B

bolsa de actividad. Tipo de actividad que ocurre de manera simultánea con otras actividades en un espacio urbano [ámbito urbano].



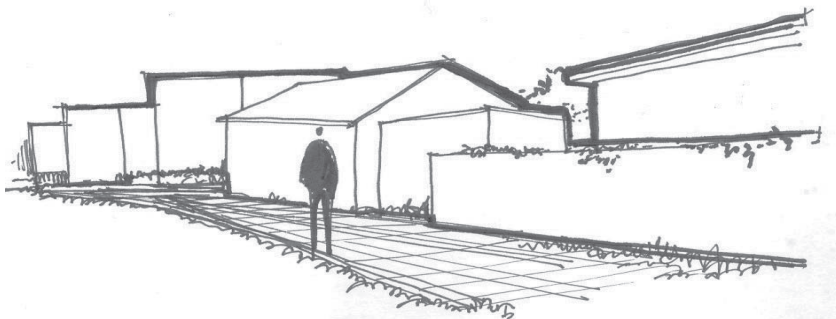
borde. Barrera o pantalla que constituye el límite o elemento que bloquea total o parcialmente la percepción. [límites físicos, perímetro visual].



borde blando. Barrera definida por conjuntos de elementos de vegetación como masas boscosas, grupos de árboles, palmeras, setos, etc.



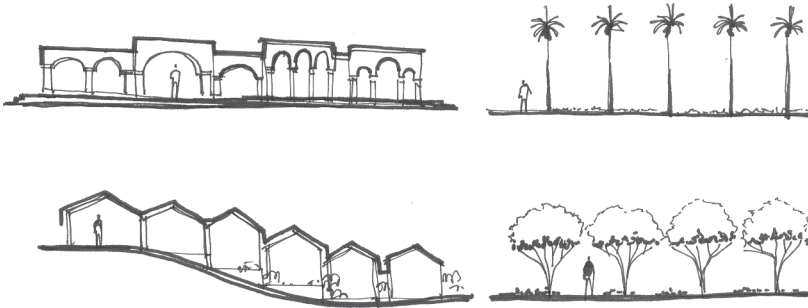
borde duro. Barrera definida por conjuntos de elementos construidos como masas de edificios, grandes edificaciones, casas agrupadas, tapias, muros, etc



borde heterogéneo. Barrera definida por bordes blandos y duros diferentes y discontinuos.



borde homogéneo. Barrera definida por bordes blandos y duros similares y continuos.

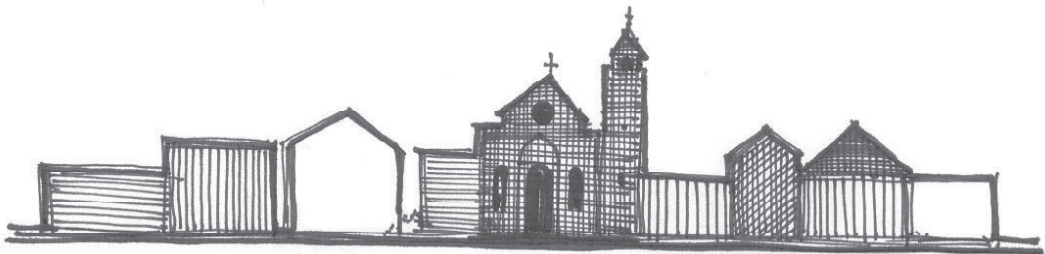


C

calle. Espacio entre edificios frontales para el tránsito peatonal o vehicular donde se experimenta la vivencia urbana.



color. Gama cromática dominante de la fachada o la cubierta de un edificio.



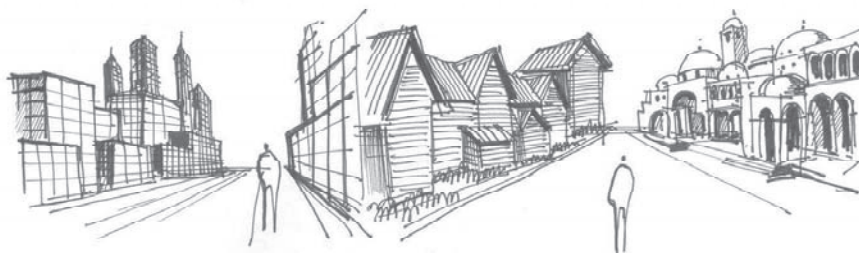
conciencia del movimiento. Cualidad que se hace sensible al observador, mediante los sentidos visuales y cenestésicos, su propio movimiento real o potencial; estas cualidades son fundamentales y se les utiliza para estructurar y hasta para identificar, siempre que su grado de coherencia lo haga posible, por ejemplo: “vaya por la izquierda, después por la derecha” en la curva pronunciada” o “a tres cuadras por esta calle”.



condición climática. Característica climática de la zona de imagen que define el carácter y la configuración de las edificaciones con el paisaje y su respuesta morfológica al medio.



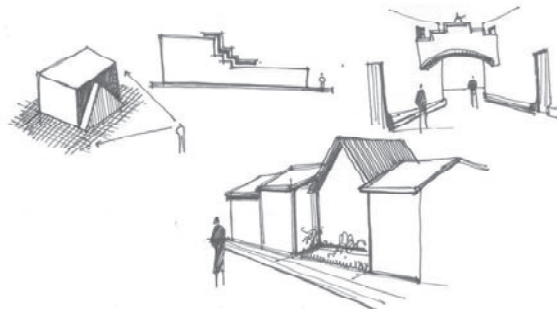
construcción visual. Interpretación visual de las variables morfológicas del lugar donde el peatón realiza un recorrido, determinando el envoltorio volumétrico de las secuencias dinámicas en el espacio urbano.



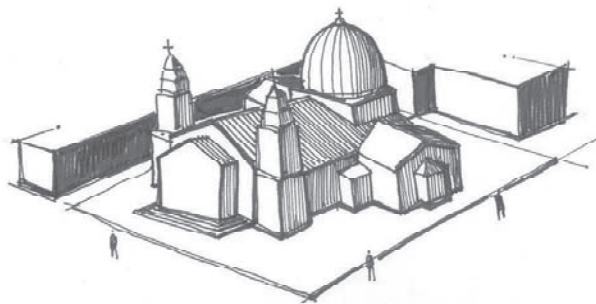
continuidad. Cualidad que facilita la percepción de una realidad física compleja, como una sola o interrelacionada sugiriendo el otorgamiento de una sola identidad, como la continuidad de borde o superficie (el canal de una calle, la línea del firmamento o el retroceso), por proximidad de las partes (como un grupo de edificios), por repetición de intervalos rítmicos (como una pauta de esquina de calle), por similitud, analogía o armonía de superficie, forma o uso (como un material de construcción común, la pauta reiterada de ventanas particulares, la semejanza de actividad comercial, el uso de letreros comunes, etc.).



cualidad de la forma urbana. Propiedad física y perceptual de la forma urbana como la singularidad de la figura-fondo, la sencillez, la continuidad, el predominio, la unión y la diferenciación direccional.

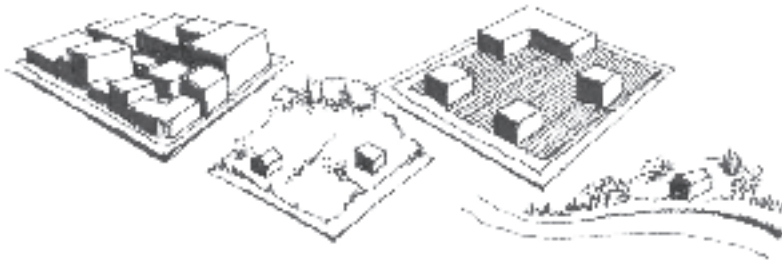


cuerpo principal del edificio. Estructura de configuración volumétrica del inmueble en sus formas geométricas básicas.

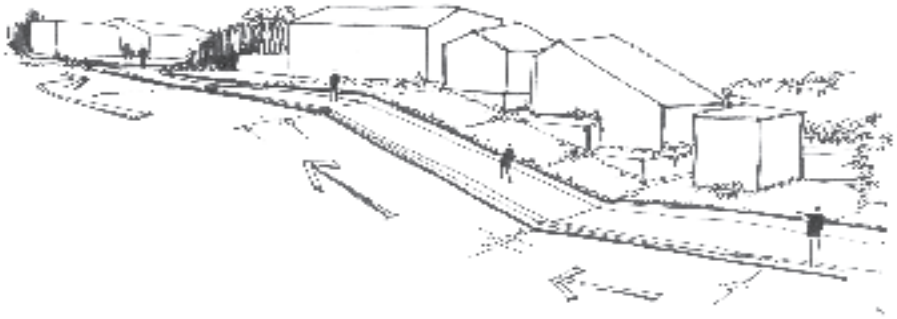


D

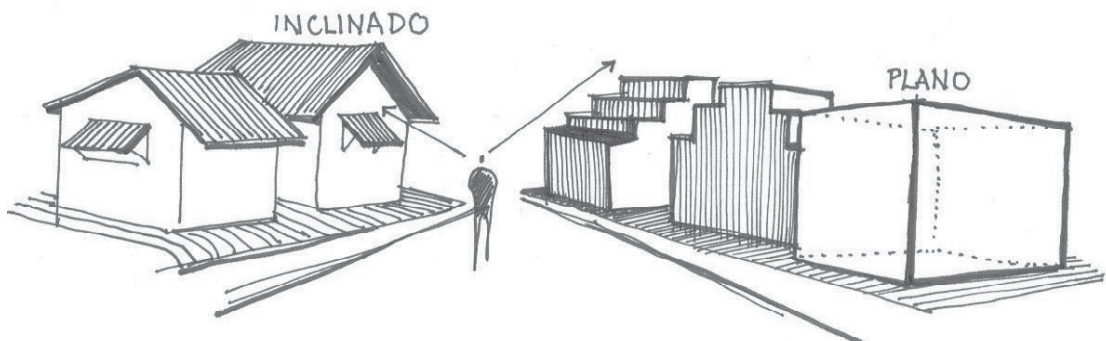
densidad. Masificación de la edificación urbana, por ejemplo grupos de edificios unidos o edificios separados por predios vacíos como estacionamientos o lotes sin edificar.



diferenciación direccional. Cambio de dirección en el recorrido que realiza un peatón al subir por una gradiente, al tomar una curva o llegar a una intersección y continuar su ruta.

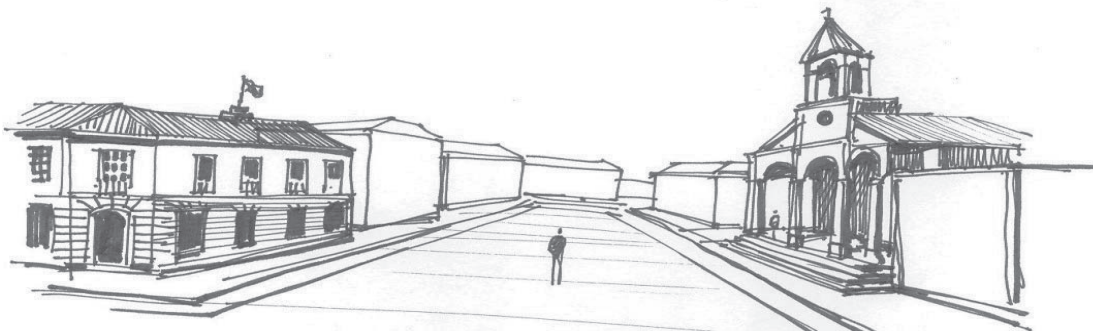


dirección de la cubierta. Dirección de las pendientes de las cubiertas en relación con las fachadas frontales o laterales que se relacionen con el espacio público.



E

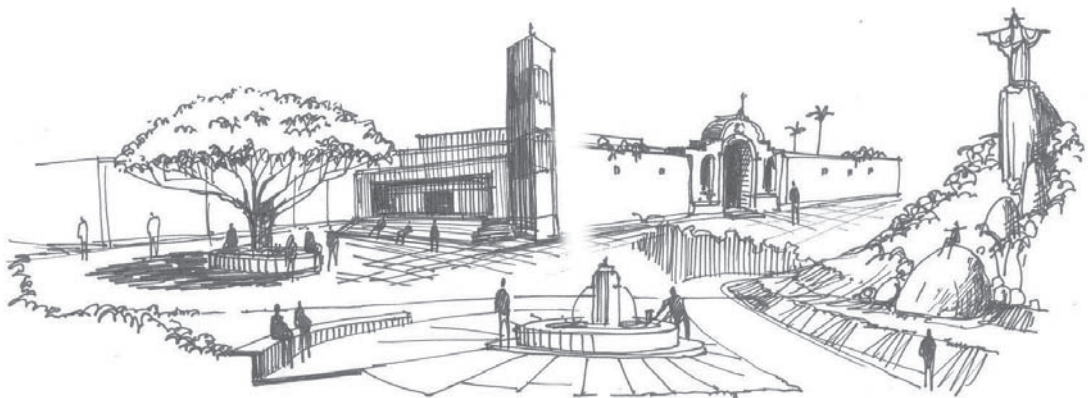
edificación. Particularidad y relevancia morfológica e histórica de edificios específicos o de conjuntos armónicos que representen los diferentes períodos históricos que contribuyeron a la construcción del lugar.



elemento espacial. Componente urbano que expresa cualidades como posición, preponderancia, focalidad, enclave, contraste visual, complejidad, continuidad, secuencialidad, apertura o cerramiento [elemento morfológico].



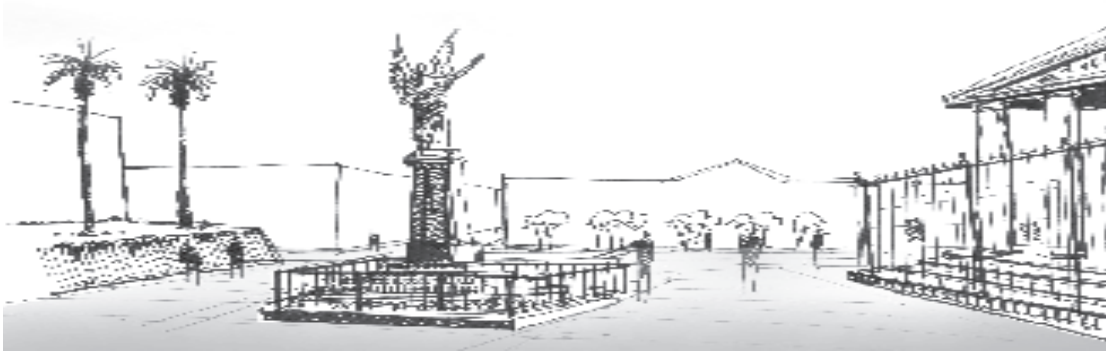
elemento significativo. Característica simbólica de la zona de imagen o hito que sirve de punto de referencia en el espacio.



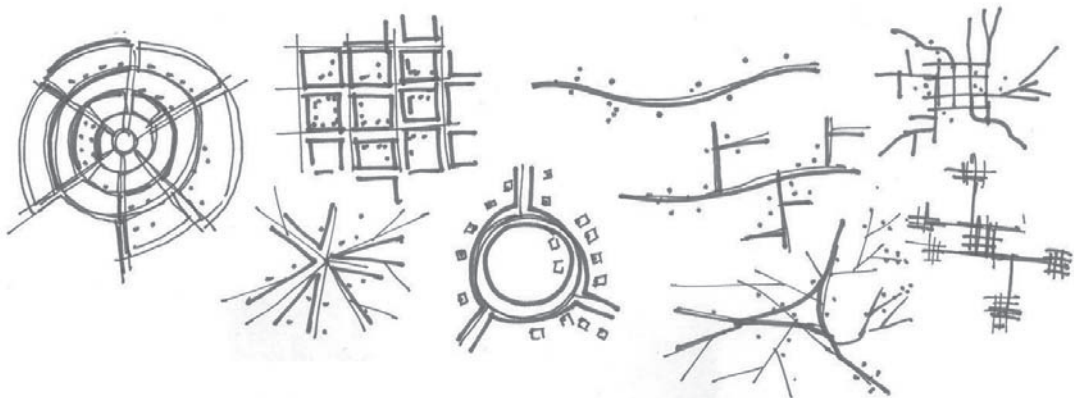
espacio urbano. Vacío residual o planificado que existe entre las **masas edificadas** o sólidos urbanos.



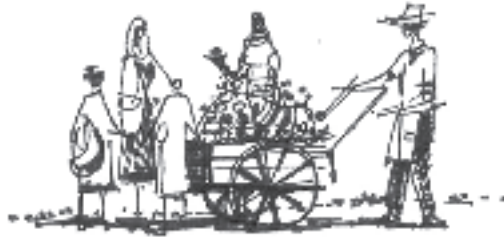
espacio público. Zona del **espacio urbano** donde el peatón tiene acceso físico.



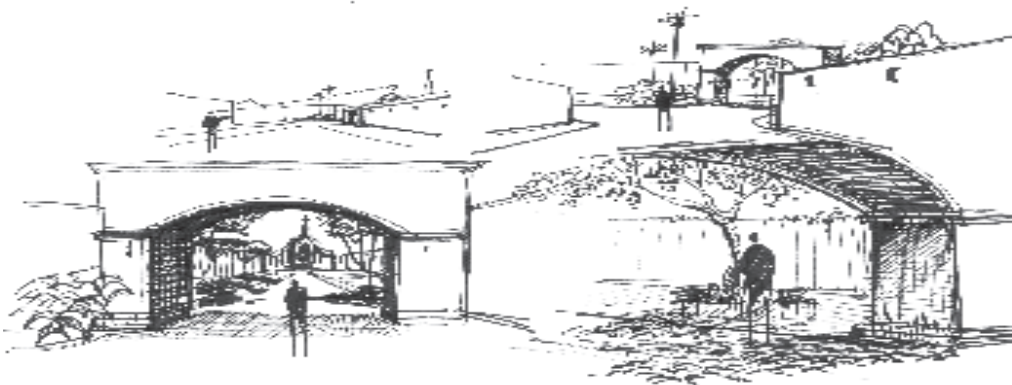
estructura urbana. Configuración del trazado urbano que puede ser de tipo radio céntrica, rectilínea, estrella, anillo, lineal, ramificación, malla, malla articulada, constelación y satélite.



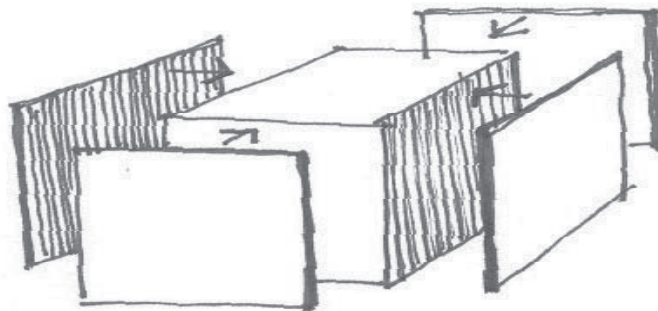
evento. Bolsa de actividad de carácter temporal.



experiencia visual. Estructura espacial en el recorrido serial que revela la ciudad como una serie de formas fragmentadas, analizando la **visión real existente** en contraste con la **visión emergente**.

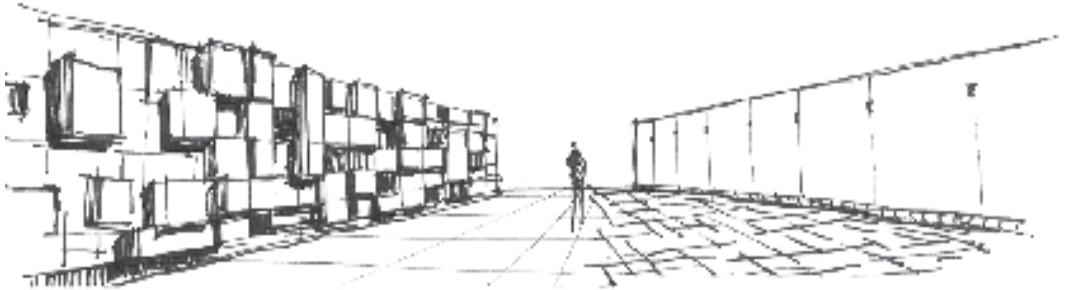


F
fachada. Pared o plano vertical exterior construido de un edificio.

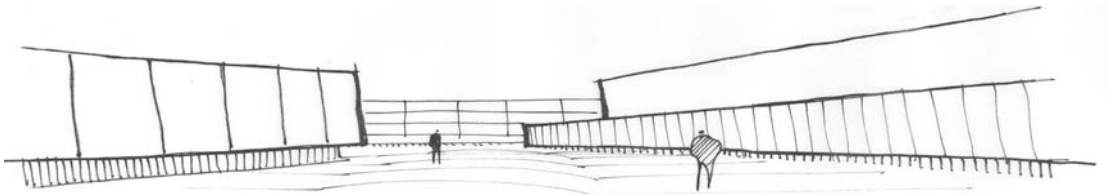


G

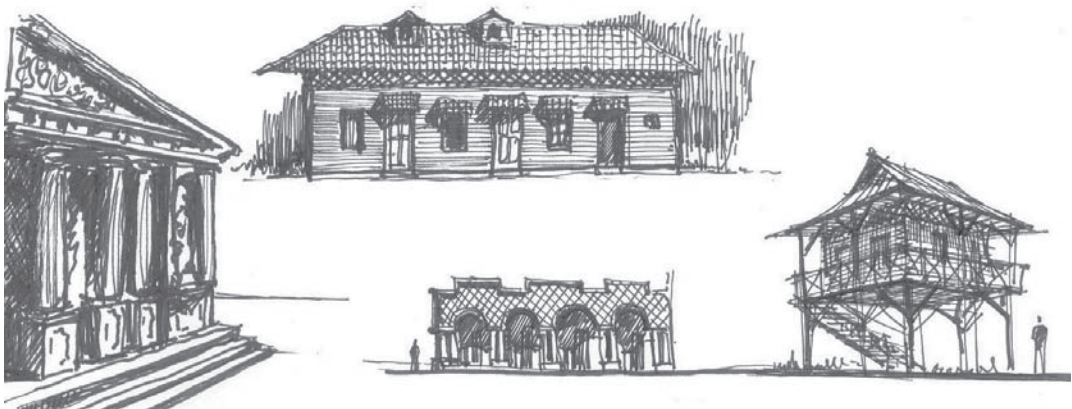
granulado. Cualidad del grado de finura o tosquedad de los bordes en una zona urbana.



granulado fino. Borde con superficies finas y sin ningún relieve, por ejemplo grandes superficies de vidrio o muros.

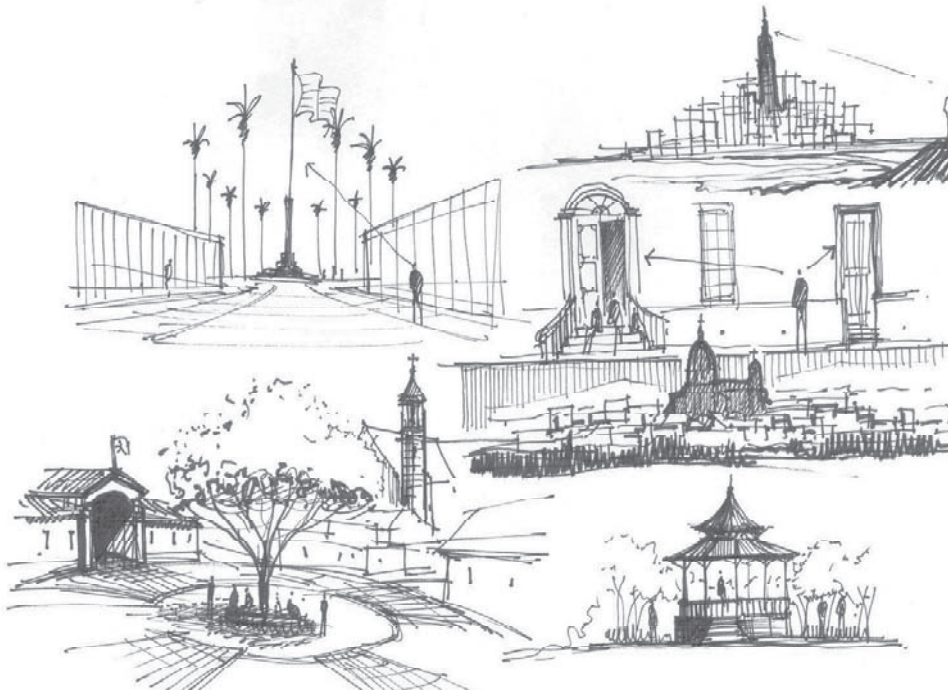


granulado tosco o grueso. Bordes con muchas perforaciones como puertas, ventanas o relieves que generan efectos de claroscuro en las fachadas.



H

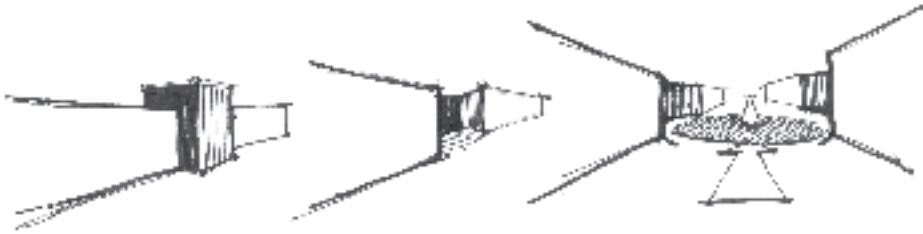
hito urbano. Punto de referencia que puede ser recordado cuando se imagina el lugar y ayuda a estructurar el mapa mental de la zona de imagen.

**I**

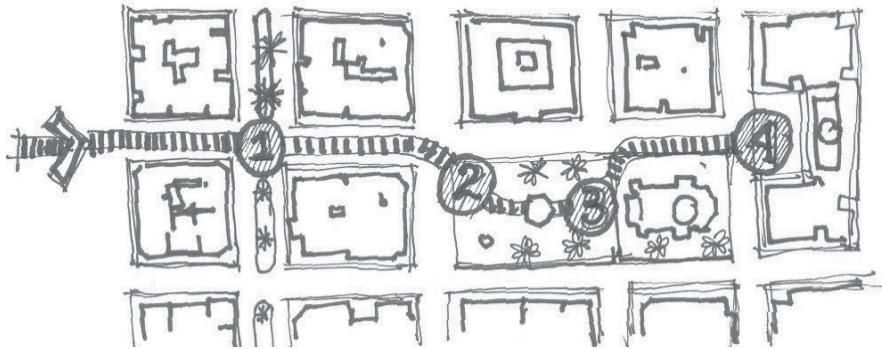
imaginario cultural. Comprende las modalidades de expresión popular, tipos de ciudadanos, personajes, acontecimientos culturales oficiales y espontáneos, la fantasía y los mitos urbanos locales.



incidente espacial. Espacio urbano o arquitectónico con características sensoriales especiales que captan la atención del peatón y evitan la sensación de monotonía o tedio en un recorrido serial.

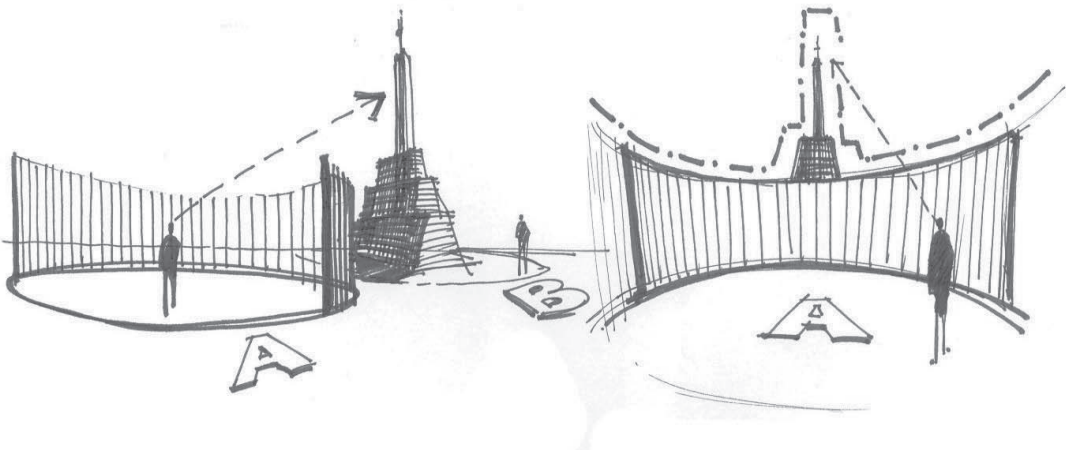


itinerancia. Conjunto de **eventos** que se conectan para formar una suerte de imagen compleja pero diferenciable, que llena un lapso o duración suficiente para que se sienta una **experiencia sensorial**, a la vez que es **hito** referencial y eje principal para la zona urbana en la cual se sitúa.



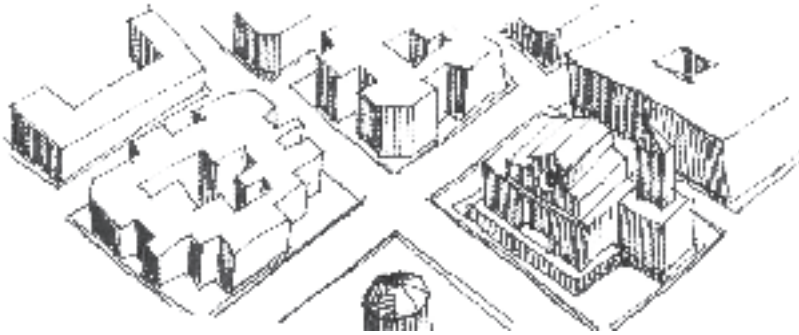
L

límite psíquico. Elemento urbano que no se encuentra físicamente dentro de una zona urbana pero que por relaciones visuales amplía el límite psíquico - sensorial del espacio urbano analizado.

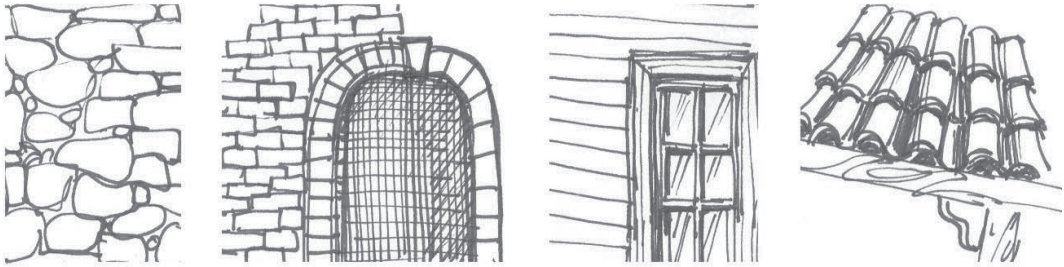


M

masa edificada. Conjunto de edificaciones [sólidos urbanos].



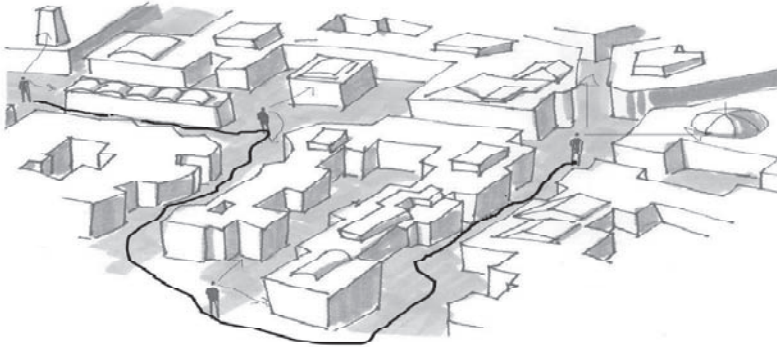
material. Tratamiento y textura de los materiales constructivos de las cubiertas y paredes.



morfología climática. Respuesta morfológica de las edificaciones al soleamiento, la lluvia, el viento, la radiación etc., que brindan como resultado manifestaciones arquitectónicas particulares mediante la presencia de aleros, balcones, parasoles, cubiertas, bajantes, canoas, etc., modelando el **borde** del recorrido con condiciones formales y espaciales muy específicas

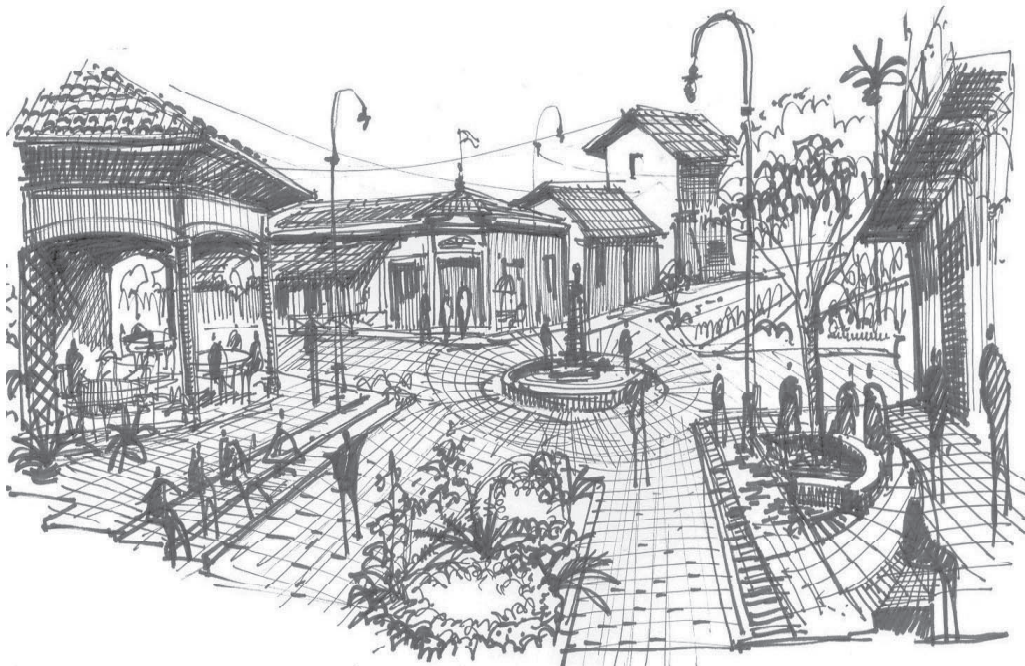


morfología del recorrido. Variabilidad visual del espacio y de la forma de los recorridos seriales.



N

nodo. Confluencias y concentración de actividades en el **espacio público urbano** en intersecciones de **sendas**, las intersecciones comunes de las calles y siempre debe visualizarse en relación con el **contexto** (un pequeño espacio público donde ocurren varias actividades y una ciudad completa a nivel nacional o internacional pueden ser considerados nodos).



P

paisaje natural. Diversidad natural determinante en la percepción de la imagen de una ciudad en particular, puede ser de tipo costero, montañoso, desértico etc., además, influye en las condiciones que determinan la configuración de los recorridos, la silueta de los bordes, las sensaciones perceptuales de dominio y control visual del lugar y la **jerarquía espacial** entre otros.



15

paisaje urbano. Diversidad de relaciones entre las masas y el espacio urbano con el entorno natural, como el efecto a distancia del asentamiento urbano en el paisaje natural.



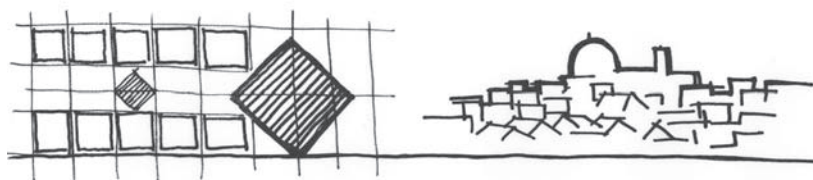
planta urbana. Organización espacial del conjunto de edificaciones y el predio donde se ubican, indicando en ellos los llenos y vacíos constructivos, también aspectos como la densidad y la posición de las edificaciones entre sí y respecto a la calle, parques o plazas.



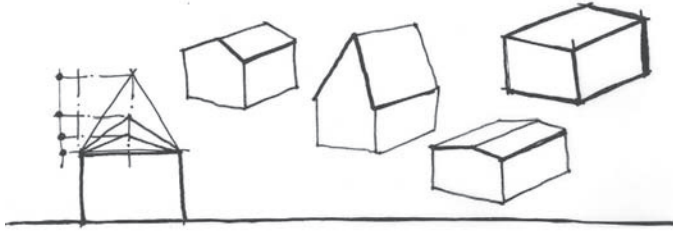
posición de la cubierta. Considera la relación jerárquica de las cubiertas de un edificio en relación con las fachadas frontales o laterales que se relacionen con el espacio público.



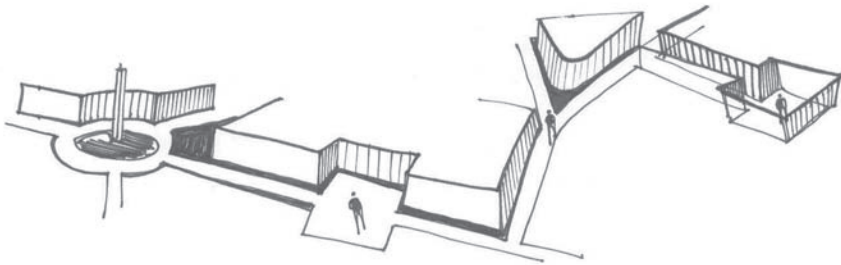
predominio. Jerarquía de una parte sobre las demás por medio de su tamaño, su intensidad o interés, lo cual lleva a la interpretación del conjunto como un rasgo principal con un racimo asociado, permitiendo al igual que la continuidad, la simplificación necesaria de la imagen mediante la omisión y la inclusión.



proporción de la cubierta. Relación entre la dimensión de la masa edificada y el volumen de la cubierta.



puntos de articulación. Lugar donde se ubican los incidentes espaciales que caracterizan la experiencia visual del recorrido.

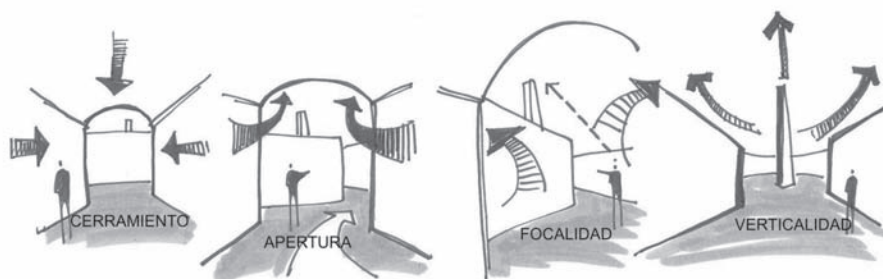


R

recorrido serial. Serie de experiencias visuales entrelazadas que revelan la ciudad como una serie de formas fragmentadas, analizando la **visión real existente** en contraste con la **visión real emergente**, de tal modo que se logra articular los recorridos y las metas. [**visión serial**].



recorrido sensorial. Calidad sensorial de los espacios en los que se realiza un recorrido peatonal en la ciudad como estrechez, cercanía, verticalidad, horizontalidad, descubrimiento, cambio de dirección del recorrido, densidad, infinitud, etc.

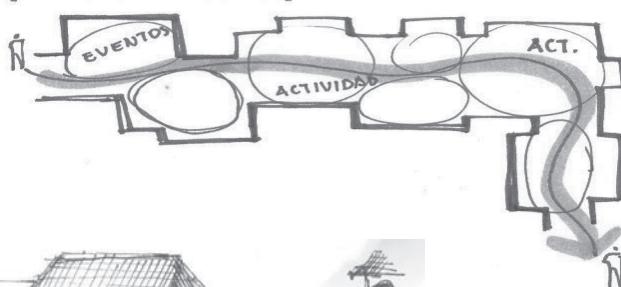


S

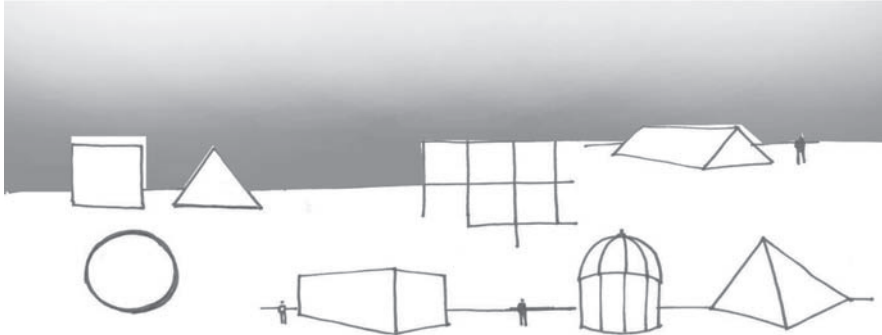
secuencia. Trayecto existente entre diferentes incidentes espaciales.



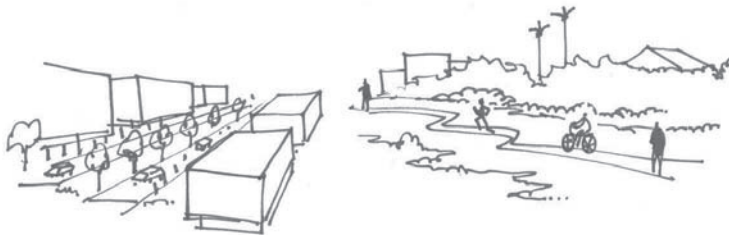
secuencia dinámica. Recorrido que efectúa un peatón en el espacio urbano, bolsas de actividades y eventos, lo que le depara improntas vivenciales a ese peatón [recorrido vivencial].



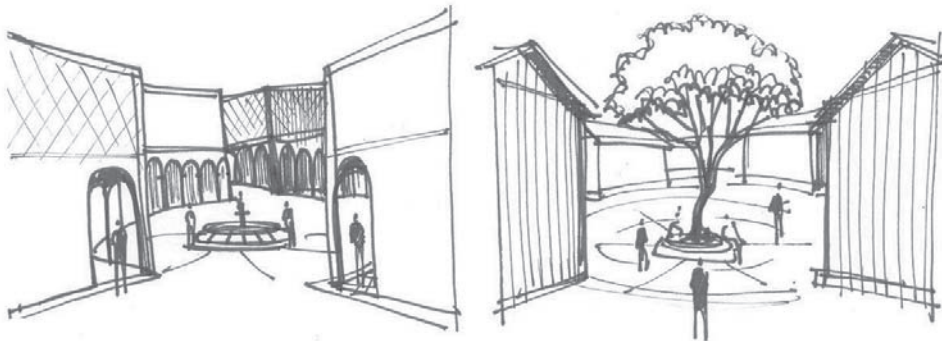
sencillez formal. Claridad o sencillez de la forma visible en el sentido geométrico, incorporándose con más facilidad perceptual y práctica a la imagen que las formas complejas, como la claridad de un sistema de calles en trama, un rectángulo o una cúpula.



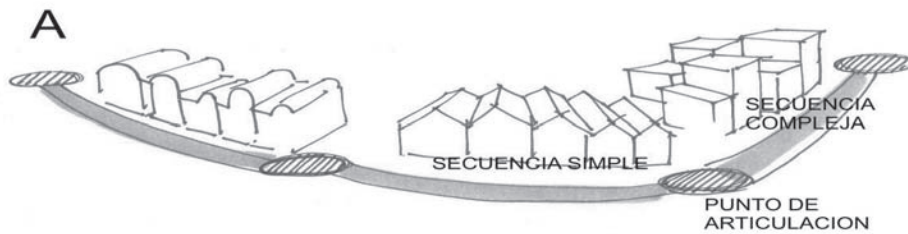
senda. Cauce o vía peatonal y vehicular por la cual se establecen secuencias espaciales de observación (senderos, aceras, alamedas, bulevares, calles, avenidas, ciclo vías o autopistas) estableciendo un **recorrido sensorial**.



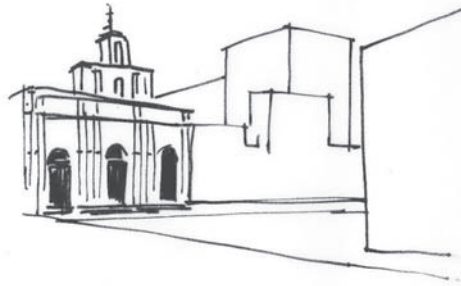
sentido del lugar. Condición de significado que se evoca en la lectura que el ciudadano realiza en el **recorrido serial**.



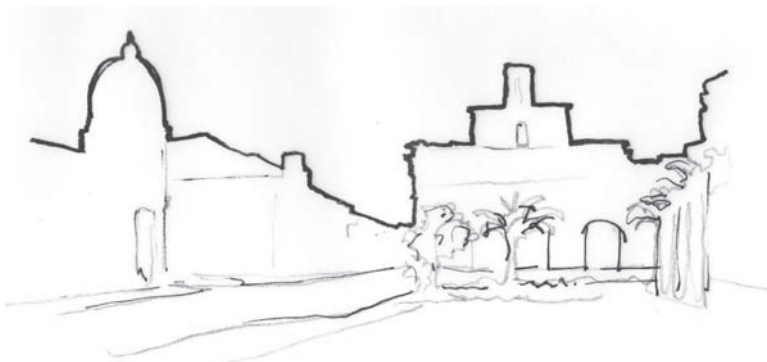
serie temporal. Serie que se experimenta en el transcurso del tiempo, la cual comprende las **secuencias** simples de punto por punto en las que un elemento está simplemente enlazado con los dos elementos que hay antes y detrás de él. [Recorrido serial, secuencia dinámica].



significado histórico. Recuerdo o elemento del pasado que se convirtió en símbolo e identidad de la zona de imagen y permanece en la memoria colectiva del usuario.



silueta urbana. Contorno característico de la techumbre y de la masa edificada que puede sobresalir del panorama común por una volumetría característica como la altura, la masa y la dirección de la cumbrera y convertirse en hito urbano o punto de referencia y orientación.

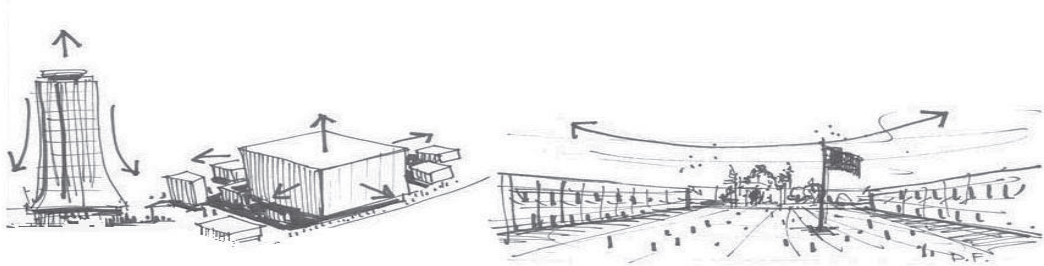


singularidad de figura – fondo. Cualidad que identifica un elemento, que lo hace contrastar con el contorno visible inmediato o con la experiencia del observador, haciéndolo vívido y reconocible, como por ejemplo la nitidez del límite (como el cese súbito del desarrollo urbano), la clausura (como una plaza cercada); el contraste de superficie, forma, intensidad, complejidad, tamaño, uso, situación espacial (como una torre única, una decoración exuberante, un letrero relumbrante).



T

tamaño. Dimensión del **espacio público urbano** que indica la distribución y la aglomeración de la gente en aceras, calles o plazas.



trama. Estructura de la calle que puede ser en retícula, circular, radial, fragmentada o combinación de espacios abiertos y espacios construidos.



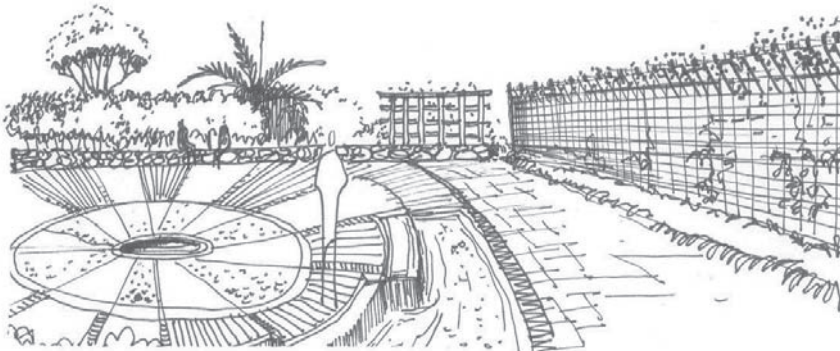
tipología. Característica arquitectónica de la edificación que podría ser de carácter residencial, comercial, institucional, recreativo, religioso o mixto.



temporalidad histórica. Transformación sufrida por las edificaciones a través del tiempo con la adquisición de nuevos usos, de conformidad con el devenir cultural de la correspondiente comunidad.



textura. Grado de combinación de los elementos de relieve en las superficies sutiles y groseros, esto puede interpretarse tanto en la planta urbana como en los bordes del recorrido. La textura puede ser táctil o visual.



U

unión. Interrelación clara entre diferentes partes o componentes urbanos sumamente perceptibles, siendo momentos estratégicos de estructuración del recorrido serial, como por ejemplo la interrelación que existe entre un edificio y su solar, en una intersección principal o frente al mar. [Empalme o sutura].



V

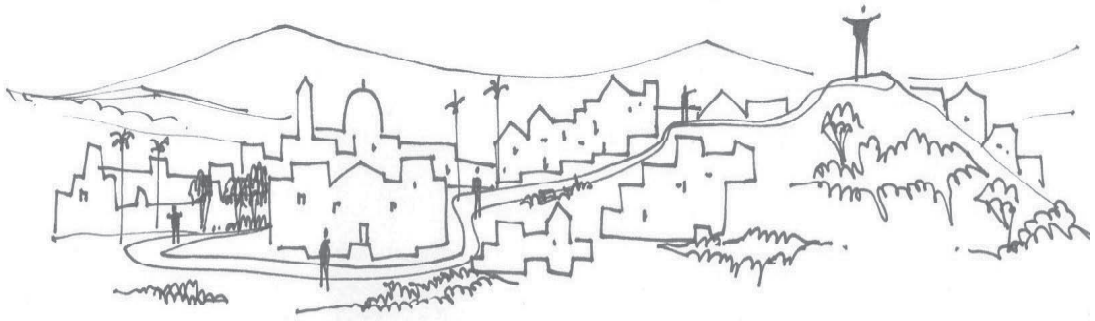
valor posicional. Cadena accidental de acontecimientos que, a pesar de su significado derivado del mismo encadenamiento, son totalmente fortuitos



vegetación. Elemento vegetal del cual interesa su forma y su uso en la configuración del recorrido, contemplando la estacionalidad, la escala, el color, la textura entre otras cualidades formales como elemento aislado o en conjunto; posee además propiedades físicas y psíquicas de dominio, preponderancia, focalidad, incidencia, jerarquía y demás aspectos sensoriales.

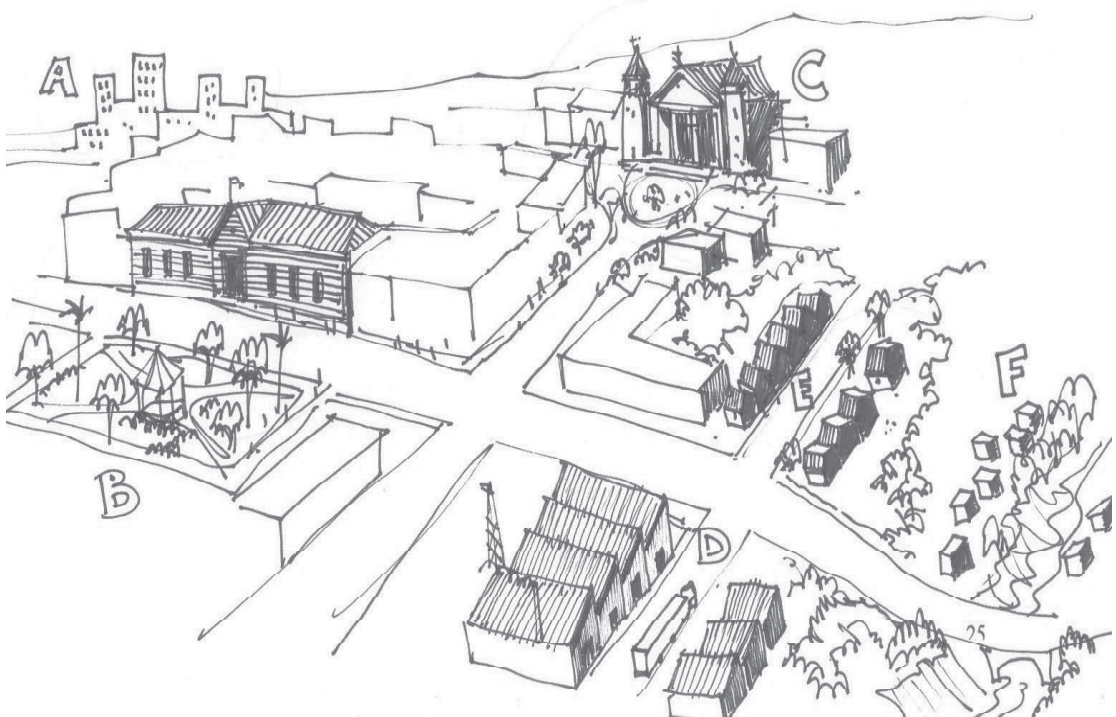


visión real existente y visión real emergente. Sentimiento que experimenta una persona en la calle cuando “está en ella”, “está llegando a ella”, o “está subiendo por ella”, inmediatamente crea un “aquí” (real existente) y un “allí” (real emergente), donde no puede existir el uno sin el otro.



Z

zona de imagen. Sector urbano reconocible independiente de la estructura total de la ciudad.



Bibliografía

- Alexander, Christopher. 1982. *Un lenguaje de patrones*. Barcelona: Gustavo Gili.
- Altezor, Carlos. 1986. *Arquitectura urbana en Costa Rica*. San José: Editorial Tecnológica de Costa Rica.
- Aymonino, C. 1981. *El significado de las ciudades*. Madrid: Editorial Blume.
- Bailly, Antoine. 1979. *La percepción del espacio urbano. Conceptos, métodos de estudio y su utilización en la investigación urbanística*. Madrid: Editorial Española. Instituto de Estudios de Administración Local.
- Bazant, Jan. 1991. *Manual de Criterios de Diseño Urbano*. México: Edit. Trillas. S.A.
- Brenes Mata, Eduardo. 1995. *Peatonización: una opción para el rescate urbano*. San José: Editorial Tecnológica de Costa Rica.
- Cullen, Gordon. 1974. *El paisaje Urbano*. Barcelona: Editorial Blume
- Díaz Mondragón, Leda. 1997. *Identidad y sociedad informatizada*. San José: Editorial de la Universidad de Costa Rica.
- García Canclini, Néstor. 1995. *Consumidores y ciudadanos. Conflictos multiculturales de la globalización*. México: Editorial Grijalbo.
- Gibberd, F. 1961. *Diseño de Núcleos urbanos*. Buenos Aires: Editorial Contemporánea.
- Gitlin, Todd. 1989. *La vida en el mundo Posmoderno*, Revista Facetas.
- Hiss, Tony. 1991. *The experience of place*. New York: First Vintage Books Edition.
- Labasse, J. 1973. *La organización del espacio*. Madrid: IEAL.
- Lynch, Kevin. 1984. *La planificación del sitio*. Barcelona: Gustavo Gili.
- Lynch, Kevin. 1998. *La Imagen de la Ciudad*. Barcelona: Gustavo Gili.
- Martínez Caro, C. y De Las Rivas, J.L. 1990. *Arquitectura Urbana Elementos de teoría y diseño*. Madrid: Editorial Bellisco.
- Munizaga Vigil, Gustavo. 1992. *Diseño urbano, teoría y método*. Santiago: Ediciones Universidad Católica de Chile.
- Rapoport, Amos. 1985. *Aspectos humanos de la forma urbana*. En: Folleto Charla, Maestría en Diseño Urbano, Escuela de Arquitectura Universidad de Costa Rica.
- Robledo Lara, Héctor. 1990. *El diseño urbano*. México: División de Estudios de Posgrado, Facultad de Arquitectura, UNAM.
- Rossi, Aldo. 1982. *La Arquitectura de la ciudad*. Barcelona: Editorial Gustavo Gili.
- Sitte, C. 1980. *La construcción de las ciudades según principios artísticos*. Barcelona: Editorial Gustavo Pili.
- Sánchez, Nicolás y Carlos Umaña. 1983. *San José, imagen y estructura urbana*. Tesis de Licenciatura. Universidad de Costa Rica.
- Segre, Roberto. 1975. *América Latina en su arquitectura*. México.
- Sjoberg, Gideon. 1967. *Origen y evolución de las ciudades*. Madrid: Alianza editorial.
- Silva, Armando. 1992. *Imaginario Urbanos*. Bogotá: tercer mundo editores.