

***UTRICULARIA UXORIS* (LENTIBULARIACEAE), UNA NUEVA ESPECIE COSTARRICENSE DE LA SECT. ORCHIDIODES**

JORGE GÓMEZ-LAURITO

Escuela de Biología, Ciudad Universitaria 2060, San José, Costa Rica.

Investigador Asociado, Dept. of Botany, Field Museum of Natural History, Chicago, U. S. A.

ABSTRACT. A new species of *Utricularia* (Lentibulariaceae) sect. Orchidioides is described and illustrated in this paper. *U. uxoris* is distinguished by its small, delicate habit, and tiny, glabrous, green flowers with a white spur.

RESUMEN. Una nueva especie de *Utricularia* (Lentibulariaceae), sect. Orchidioides, se describe y se ilustra en este artículo. *U. uxoris* se distingue por su hábito delicado, de corta estatura, y sus flores pequeñas, glabras y de color verde, con la espuela blanca.

PALABRAS CLAVE / KEW WORDS: Lentibulariaceae, *Utricularia*, *Utricularia uxoris*, Costa Rica

Al menos 11 especies del género *Utricularia* L. (Lentibulariaceae) han sido encontradas hasta el presente en Costa Rica (Crow 1992, Taylor 1989); cuatro de estas especies pertenecen a la Sect. Orchidioides A. DC., que consta en total de nueve especies distribuidas en América Central, Antillas y América del Sur. Las plantas de este grupo se caracterizan por ser epífitas o terrestres con hojas enteras, no divididas en segmentos, tubérculos presentes, flores blancas, rosado azuladas o rojas, lóbulos del cáliz iguales, espuela de la corola más corta o igual al labio inferior, o bien muy desarrollada excediendo en mucho al labio inferior y fuertemente curvada. A continuación se describe una nueva especie costarricense de esta sección:

***Utricularia uxoris* Gómez-Laur., sp. nova**

Tipo: Costa Rica. Cartago. Jiménez. Pejibaye. Selva. Reserva Biológica El Copal. Sendero Tigre. 09°46'48"N, 83°45'19"O, 1080 m, 23 oct 2004 (fl, fr), *J. Gómez-Laurito 14360, Diego Salazar & Jorge Carmona* (Holotipo: USJ, isotipos: CR, F). Fig. 1.

A speciebus quas A. de Candolle ad sectionem Orchidioides ascripsit combinatione statura minore, floribus viridibus, glabris, calcare albo facile distinguenda.

Plantas delicadas, epífitas, 3-16 cm (*in vivo* ca. 20 cm) de alto, glabras. Rizoides ausentes. Estolones filiformes, hasta 3 cm de largo, 0.3-0.5 mm de grosor, tubérculos elipsoides, 3-5 mm de largo. Trampas en estolones y ramas de los estolones, 0.5-0.8 mm de diámetro, globoso-comprimidas, hialinas, estipitadas (estípites ca. 0.8 mm de largo), el poro basal, con 2 diminutos apéndices subulados y recurvados a cada lado. Hojas 1

(2), originándose de la base del pedúnculo, pecioladas, lámina 30-40 x 5-8 mm, angostamente elíptica, cuneada y decurrente en la base, aguda en el ápice. Inflorescencia erecta, simple, 3-19 cm de largo; pedúnculo ca. 0.8 mm de grueso, glabro. Escamas 2, basifijas, ca. 2 mm de largo, angostamente lineares, el ápice subagudo. Brácteas basifijas, angostamente ovadas, ca. 3 mm de largo. Bracteolas en verticilos de 3, 4-5 mm de largo, glabras. Pedicelo 10-12 mm de largo, terete, filiforme, ca. 0.5 mm de grosor, recto o subrecto, glabro. Flores 1-3, 4-6 mm de largo. Cáliz con lóbulos anchamente ovados, redondeados en ápice y base, nervados, verdes en anthesis. Corola verde pálido, 4-5 mm, labio superior semicircular, más pequeño que el cáliz, los márgenes glabros, erosos, involutos, labio inferior cuneado, redondeado en el ápice con 3 lóbulos apenas insinuados, lóbulos 0,5 mm, anchamente oblongos, margen irregular, eroso; espuela subulada desde una base cónica, ápice agudo, curvada hacia arriba, hirsuta con pelos simples, blanca, más larga que el lóbulo inferior. Estambres 2. Filamentos ca. 1 mm de largo, curvados, ligeramente comprimidos, casi hialinos, con una vena longitudinal más oscura; anteras globosas, bitecas, pardo oscuras. Ovario ovoide, pardo oscuro; estilo ca. 1 mm de largo, ventral y dorsalmente quillado; estigma con el labio inferior circular, el superior ligulado. Cápsulas 6-8 mm de largo, angostamente ovadas, lisas, tumescentes, dehiscentes por una fisura longitudinal, ventral, ligeramente engrosada. Semillas numerosas, ca. 0,7-0,8 mm de largo, angostamente fusiformes, tenuemente estriadas longitudinalmente, áureo-amarillas, brillantes.

PARATIPOS. Cartago: Localidad típica, 5 sept 2003 (fl), *J. Gómez-Laurito 14088, Diego Salazar et al.* (USJ); 18 jun 2005 (botones florales), *J. Gómez-Laurito 14469,*

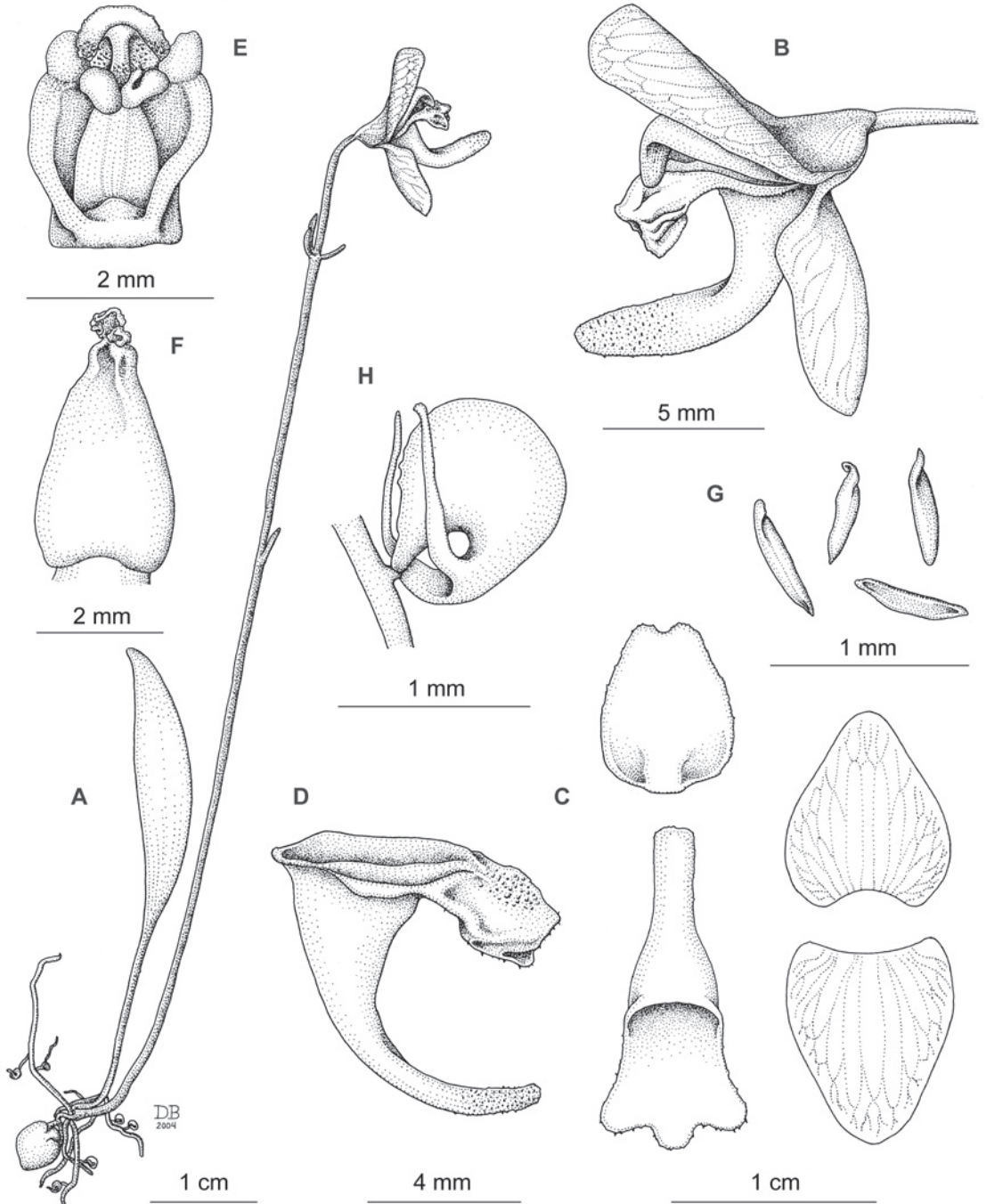


Fig. 1. *Utricularia uxoris* Gómez-Laur. A- Hábito de la planta. B- Flor. C- Labios superior e inferior y lóbulos del cáliz. D- Espuela. E- Androceo y gineceo. F- Cápsula. G- Semillas. H- Trampa. Testigo: J. Gómez-Laurito et al. 14360 (USJ).

Diego Salazar, Jorge Carmona & María G. Gei (USJ); un duplicado floreció en cultivo en Guadalupe, San José, ca. 1150 m, 15 ago 2005.

DISTRIBUCIÓN Y HÁBITAT. Hasta el presente esta especie es conocida solamente de la localidad típica. De acuerdo a Gómez & Herrera (1993), esta región pertenece a la unidad biótica Subtropical, tropical, muy húmeda, sin estación seca. En esta Reserva son comunes grandes *Ficus* spp. (Moraceae), *Protium* sp. (Burseraceae), *Matudaea trinervia* Lundell (Hamamelidaceae), *Alfaroa manningii* J. León (Juglandaceae), *Abarema idiopoda* (S.F. Blake) Barn. & Grimes (Mimosaceae), *Ticodendron incognitum* Gómez-Laur. & L.D. Gómez (Ticodendraceae) y *Cassipourea elliptica* (Sw.) Poit. (Rhizophoraceae), entre otros.

ETIMOLOGÍA. *Speciem pulchram novam carae Ingridiae uxoris cordialiter dico, hoc modo vicesimum quintum anniversarium nuptiarum laetus commemoro.*

Utricularia uxoris es una especie muy distintiva; a simple vista difiere de las especies costarricenses de la sección Orchidioides por poseer flores con cáliz y corola verdes, con la espuela blanca. Por el contrario, el resto de las especies poseen flores conspicuamente blancas, color malva o rojas y con una mácula amarilla. De *U. jamesoniana* Oliver difiere, además, por presentar esta especie los lóbulos del labio inferior profundamente divididos, mientras que en *U. uxoris* son apenas insinuados (0,5 mm). *Utricularia endresii* Rchb.f., *U. praetermissa* P. Taylor y *U. unifolia* Ruiz & Pav. son

plantas mucho más robustas, principalmente terrestres, con flores y hojas de mayor tamaño, y con las corolas en ambas superficies y márgenes provistas de pelos glandulares estipitados, densamente en *U. endresii* y esparcidos en las otras dos. En contraste, *U. uxoris* es siempre una epífita pequeña y sus corolas son completamente glabras. De las restantes especies, hasta el presente halladas solamente en Sudamérica, se distingue así: de *U. campbelliana* Oliver en que ésta tiene sus partes vegetativas cubiertas por glándulas sésiles o semi-inmersas y sus flores son rojo anaranjado con una mancha amarilla en la base del labio inferior. De *U. quelchi* N.E. Br. en que ésta tiene casi todas sus partes vegetativas cubiertas por una mezcla de glándulas globosas y sésiles o cortamente cilíndricas; además, sus flores son rojas o rosadas con una mancha amarilla en la base del labio inferior. De *U. buntingiana* P. Taylor en que ésta tiene las trampas cubiertas con numerosos pelos sésiles, globosos, y flores lavanda o malva pálido con una mancha amarilla en el labio inferior.

AGRADECIMIENTOS. A Diego Salazar, Jorge Carmona y María G. Gei por su interés y su ayuda en el campo, a Diego Bogarín por la excelente ilustración y a Alberto Chaves, de la Reserva El Copal, por sus atenciones.

LITERATURA CITADA

- Crow, G.E. 1992. The genus *Utricularia* (Lentibulariaceae) in Costa Rica. *Brenesia* 38: 1-18.
Taylor, P. 1989. The genus *Utricularia*: a taxonomic monograph. *Kew Bull. Add. Ser.* 14: 418-429.

