

Redescripción y extensión del ámbito de *Eunice sonora* Fauchald, 1970 (Annelida: Polychaeta)

Jesús Angel de León-González y Sergio I. Salazar-Vallejo

Div. de Biología Marina, Ctr. Investigaciones Biológicas Apt. Postal 128, La Paz, B.C.S. 23000 México.

(Recibido el 6 de marzo de 1986)

Abstract: *Eunice sonora* is redescribed from four specimens collected in Puerto Peñasco, Sonora, Bahía Concepción, Baja California and Mazatlán, Sinaloa, México, including morphologic variation. The geographic range is extended to the entire Gulf of California.

Eunice sonora es una de las especies de mayor tamaño de los poliquetos eunícidos informados de las costas mexicanas. Fue descrita originalmente por Fauchald (1970) con base en un solo ejemplar. Aparentemente es una especie muy rara, pues Fauchald revisó las extensas colecciones de la Fundación Allan Hancock, realizadas entre los años 1946 a 1960 (Fauchald, 1970 Apéndice), y dado que sólo halló un ejemplar, hizo la descripción sin disectar el aparato mandibular, Kudenov (1975) describió la ornamentación maxilar en forma incorrecta, ya que no existe la maxila III (Mx III) derecha en ningún miembro de la familia Euniceidae (Hartman, 1944 p. 5).

Hartman (1944) estableció varios grupos del género *Eunice*, basados en el color y la dentición de los ganchos subaciculares; *Eunice sonora* pertenece al pequeño grupo Pantropical *fuscus unidentata*. En México se han informado sólo dos especies de este grupo (*E. sonora* Fauchald, 1970 y *E. unidentata* Rioja, 1962). En este trabajo se observa la variación en los caracteres de comienzo de los ganchos subaciculares, inserción de las branquias, número de filamentos branquiales y dentición de las Maxilas III y IV que detectamos en los ejemplares mexicanos. Además se da la extensión de ámbito para esta especie.

El objetivo y la necesidad de la redescripciones radica en garantizar la estabilidad nomenclatural. El desarrollo de la taxonomía de los

poliquetos ha sido muy accidentado; un buen número de especies fue descrito con un solo ejemplar, o aún peor, con algunos segmentos, de modo que el panorama de la taxonomía de los poliquetos es aún oscuro (Fauchald, 1977).

Eunice sonora Fauchald, 1970

Material examinado: Dos ejemplares de Puerto Peñasco, Sonora (112° 50N, 30° 50 W); un ejemplar de Bahía Concepción, Baja California (111° 50N, 26° 40W); y uno en Mazatlán, Sinaloa (106° 20N, 22° 40 W). Todo el material fue colectado en la zona litoral, en el sedimento de los intersticios en playas rocosas y se depositó en la Colección de Referencia del Centro de Investigaciones Biológicas. Clave EUNI-I.

Los ejemplares fueron fijados en una solución de Formalina al 10% y posteriormente preservados en Alcohol Isopropílico al 50%.

Redescripción: Cuerpo subcilíndrico, rojizo, con manchas pardo-amarillentas en los segmentos anteriores, que desaparecen en la porción media, con una banda pálida invariable en el cuarto setífero, de 52, 80 110 y 349 mm de largo y 3.5, 4, 4.5 y 7 mm de ancho, con 120, 190, 310 y 770 (586 en tipo) setíferos.

El prostomio presenta un par de palpos pequeños, subtriangulares, más anchos que

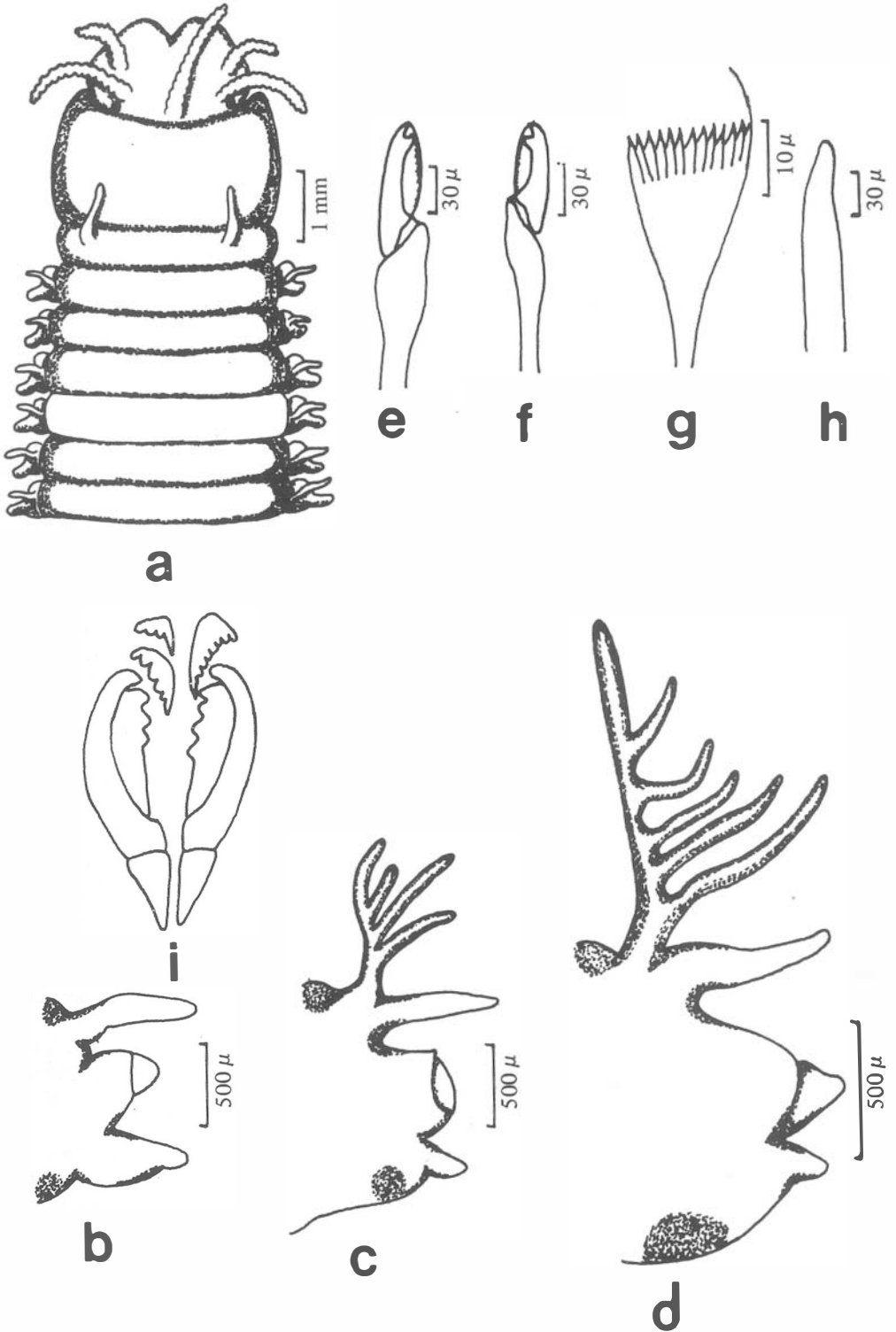


Fig. 1. *Eunice sonoreae*: a. Parte anterior; b. Parapodio 6; c. Parapodio 55; d. Parapodio 105; e. Falcígero anterior; f. Falcígero posterior; g. Seta pectinada; h. Gancho subacicular; i. Aparato maxilar.

largos, la parte ventral de los palpos es redondeada, con una incisión en la parte media; antenas occipitales rugosas, no lisas, rebasan el borde anterior de los palpos, la media y las laterales internas del mismo tamaño, las laterales externas más cortas. Los ceratóforos occipitales sobresalen de la superficie del prostomio. Con un par de ojos pequeños, redondeados y negros, situados entre las antenas laterales internas y laterales externas. Primer segmento peristomial tan largo como los tres primeros setígeros, con una muesca por ambos lados. El segundo segmento peristomial tan largo como el siguiente segmento, este posee un par de cirros tentaculares cortos, delgados y lisos (Fig. 1a). Parapodios anteriores (Fig. 1b) con el lóbulo presetal truncado, lóbulo postsetal subtriangular, redondeado, cirro largo y digitiforme, similar en todos los setígeros. Cirro ventral basalmente grueso, distalmente digitiforme. La hinchazón basal difiere de la de los parapodios de la región branquial (Figs. 1g-h), pero la terminación digitiforme es similar en todos los setígeros. Branquias desde los setígeros 19, 31, 33 o 42 (41 en tipo) hasta casi el final del cuerpo; las anteriores con un filamento branquial, las medianas con hasta 6 filamentos branquiales en un arreglo pectinado; filamentos branquiales largos y delgados, cubren parcialmente el dorso de la región media del cuerpo. Fascículos setales en dos haces; haz dorsal con 15 a 20 setas capilares largas y delgadas, además de 7 a 10 pequeñas setas pectinadas ligeramente asimétricas, con 10 a 12 dientes, con el diente lateral más largo que los otros (Fig. 1g). Haz ventral con un número variado de falcígeros cubiertos bidentados; falcígeros anteriores (Fig. 1e) con una cubierta finamente serrada, diente superior largo, el inferior corto y redondeado, mango de la seta con denticulaciones en su margen interno. Falcígeros posteriores menores (Fig. 1f), con dientes aguzados y una cubierta serrada, mango de la seta similar a los anteriores. Ganchos subaculares negros unidentados (Fig. 1h), aparecen a partir del setígero 36, 37, 38 o 48 (54 en tipo) y continúan hasta el final del cuerpo; con curvatura en la porción anterior, uno por parapodio. Acícula negra, con una pequeña curvatura cerca de la punta, con 2 a 4 en la región anterior,

y con sólo una en segmentos con ganchos subaculares. Aparato maxilar formado por un par de portadores maxilares oscuros y cuatro pares de maxilas calcificadas. Su disposición es la siguiente: MxI = (1 + 1), MxII = (3 + 4), MxIII = ((5 - 6) + 0), MxIV = (3 + (6 - 8)).

Distribución: Conocida previamente del alto Golfo de California, de Puerto Peñasco, Sonora (localidad tipo) y en otra localidad no especificada (Kudenov, 1975: 85). Se extiende el ámbito de distribución a todo el Golfo de California.

En el género *Eunice* los caracteres diagnósticos que presentan cierta variabilidad son la inserción de las branquias, y el inicio de los ganchos subaculares. En *Eunice sonora* las branquias pueden aparecer desde el setígero 19 o el 42 y continuar por casi todo el cuerpo; es decir, tiene una variación de hasta 21 setígeros. Además, los ganchos subaculares pueden aparecer desde el setígero 36 o el 54 con una variación de hasta 18 setígeros. Apparentemente, estas características dependen del tamaño del eunícido.

Dado que en muchos grupos, la taxonomía de poliquetos está aún en su etapa alfa, el complementar la descripción al aportar datos sobre la variabilidad de las características morfológicas, y sobre el aparato mandibular, consolida la estabilidad del taxón *Eunice sonora* Fauchald 1970.

REFERENCIAS

- Fauchald, K. 1970. Polychaetous annelids of the families Euniceidae, Lumbrineridae, Iphitimidae, Arabelleidae, Lysaretidae and Dorvilleidae from Western México. Allan Hancock Monogr. Mar. Biol. 5: 1-237.
- Fauchald, K. 1977. The polychaete worms, definitions and keys to the Orders, Families and Genera. Nat. Hist. Mus. Los Angeles County Sci. Ser. 28: 1-190.
- Hartman, O. 1944. Polychaetous annelids, Part 5, Eunicea. Allan Hancock Pac. Exped. 10: 1-237.
- Kudenov, J. D. 1975. Errant polychaetes from the Gulf of California. J. Nat. Hist. 9: 65-91.
- Rioja, E. 1962. Estudios anelidológicos XXVI. Algunos anélidos poliquetos de las costas del Pacífico de México. An. Inst. Biol. (México) 33 (1-2) 131-229.