

## Contribuciones a la pteridología costarricense. IV. Los géneros *Cheiloplecton*, *Schaffneria* y *Paltonium* en Costa Rica

por

Luis D. Gómez P.

(Recibido para su publicación el 23 de noviembre de 1972)

**ABSTRACT:** Two genera of ferns, *Cheiloplecton* and *Schaffneria*, known only from Mexico and Guatemala, are reported from Costa Rica. A third genus, *Paltonium*, described from the West Indies and an exclusive epiphyte of the Caribbean Basin, ranging from Florida to the Lesser Antilles and from Yucatan to Venezuela, is represented in Costa Rica by a single population on the Pacific slopes of the Cordillera Volcánica de Guanacaste.

La posición ístmica de Costa Rica ha influido en el establecimiento de su flora y fauna y ha sido usada por autores de los más diversos campos de la biología para explicar el origen de las poblaciones específicas, animales o vegetales, del país.

En los movimientos migratorios no han faltado algunos géneros de helechos del norte o del sur (2) y es de esperar que, paralelamente a futuros estudios florísticos de los vegetales inferiores, se encuentren mayores afinidades entre la flora del sur de América Central y la de las extensas masas continentales.

En esta nota se comunica el hallazgo de dos géneros que se suponían endémicos del altiplano mexicano, uno de los cuales alcanza las zonas fronterizas de Guatemala. Un tercer género sólo se conocía de las selvas costaneras del Caribe excepto en Costa Rica, donde está representado en la vertiente del Pacífico.

*Cheiloplecton* Fée

*Mem. Fam. Fougères*, 7: 33. 1857

Plantas terrestres, de rizoma corto, erecto, paleáceo. Páleas angostas, de color café que se oscurece con la edad. Estípites próximos, paleáceos, de longitud variable, frágiles. Lámina de 20-30 cm de largo, 15-20 cm de ancho en la base,

deltoideo-ovada, tripinnada en la base y pinnatífida hacia el ápice, coriácea, con escasas páleas filiformes y decíduas. Venación conspicua, libre, plurifurcada. Soros sobre el extremo distal y algo dilatado de las venillas, protegidos por un indusio convexo, corrugado, tenaz. Esporangios solitarios o pocos, sin paráfisis, de 20-24 células en el anillo, estomio grande. Esporas globosas, lisas.

Género monotípico, conocido sólo de México.

*Cheiloptecton rigidum* (Sw.) Fée

*Mem. Fam. Fougères*, 7: 33. 1857

Con las características descritas para el género, que en mi opinión debe considerarse como sinónimo de *Pellaea* Link y que junto con *Cheilanthes* Sw. s.l. (incluye *Neurosoria* Mett., *Aleuritopteris* Fée), *Mildella* Trév., y *Llavea* Lag., denuncian un ancestro común.

En Costa Rica se conoce de una sola población. (Figs. 1, 4)

MATERIAL ESTUDIADO: Costa Rica: Paredones de carretera, San Ignacio de Acosta, L. D. Gómez 746 (CR), México: Jacala, Hidalgo, 1000 m, Fisher s.n. (MO 1126895); San Luis Potosí, Pringle 15702 (MO); Río Blanco de Orizaba, Bourgeau 2771 (MO); Chilpancingo, Guerrero, Clark 7125 (MO); Las Sedas de Oaxaca, 3000 m, C. Smith 2070 (MO); entre Calcomán e Ixtala, Michoacán, Hinton 12229 (MO); Orizaba, Veracruz, Fisher s.n. (MO); Tehuacán, Puebla, Purpus 1153 (MO); Ahotla, Guerrero, Y. Mexía 8826 (MO); Hueyotlipán, Puebla, Arsene 2153 (MO); Mesas de Sn. Rafael, S. Luis Potosí, Purpus 4878 (MO).

*Schaffneria* Fée

*Mem. Fam. Fougères*, 7: 56. 1857

Plantas pequeñas, terrestres. Rizoma erecto, corto, cubierto por páleas lineo-lanceoladas, atenuadas, clatradas. Estípites muy próximos, fasciculados, cortos, de 1-3 cm de longitud y 2-3 mm de grosor, inconspicuamente puberulentos o casi glabros. Lámina orbicular-flabeliforme, entera, carnosa, de textura más bien coriácea, opaca, glabra. Nervadura flabelada, las venillas profusamente ramificadas y anastomosándose para producir areolas, alargadas hacia la inserción del pecíolo, más cortas hacia los bordes. Soros en los dos tercios superiores del fronde, nunca sobre las ramificaciones o anastomosis de las venas, provistos de un indusio angosto. Esporangios con 20-22 células en el anillo. Esporas oblongas.

Es un género monotípico, conocido de México y de Guatemala.

*Schaffneria nigripes* Fée

*Mem. Fam. Fougères*, 7: 56., lám. 17, fig. 1, 1857.

Con las características apuntadas para el género. COPELAND (1) lo coloca en su familia Aspleniaceae y sugiere afinidad con el género *Antigramma* Presl

que, en mi opinión, es un derivado del complejo ancestral *Athyrium-Diplazium* y de dudosa autenticidad, posiblemente una especie de uno de esos dos géneros; mientras que *Schaffneria* Fée es un derivado de *Asplenium* L., evolutivamente convergente con algunas especies del antiguo concepto genérico *Scolopendrium* Adamson (Figs. 2, 4).

MATERIAL ESTUDIADO: Costa Rica: Faldas occidentales del Volcán Tenorio, 1200 m, L. D. Gómez 455, feb. 12, 1968. México: San Luis Potosí, Schaffner 2343 (TIPO), (MO); Tamasopo Canyon, S. Luis Potosí, Pringle 3366 (MO, F); Near El Progreso, Tamaulipas, Stanford *et al.* 1064a (MO). Guatemala: Cobán, Alta Verapaz, H. v. Tüerckheim 2798 (MO); Monte Nonojá, Chiquimula, Steyermark 31689 (MO); Entre Barillas y La Florida, Sierra de Cuchumatanes, 1400-1500 m. Steyermark 48516 (F); Above Democracia, 1000 m, Steyermark 51064 (F); Entre S. Andrés y S. Marcos, Cuchumatanes 1300 m, Steyermark 51835 (F).

*Paltonium* Presl  
*Epim. Bot.*, 156. 1849

Plantas epífitas de rizoma corto, reptante, tenaz, dictiostélico, paleáceo. Páleaas pequeñas, lanceoladas, enteras, atenuadas. Frondes próximos, muy cortamente peciolados o generalmente sésiles, articulados al rizoma, uniformes, lanceolados, moderadamente acuminados, enteros, glabros, coriáceos. Nervadura inconspicua, inmersa, reticulada, con numerosas venillas excurrentes y recurrentes. Esporangios en cenosoros o muy raramente en soros alargados más o menos continuos, situados hacia el ápice. Paráfisis ausentes o filiformes. Anillo de 12-14 células. Esporas bilaterales, ambarino-hialinas, diminutamente tuberculadas.

Género monotípico, descrito de material antillano.

*Paltonium lanceolatum* (L.) Presl  
*Epim. Bot.*, 156. 1849

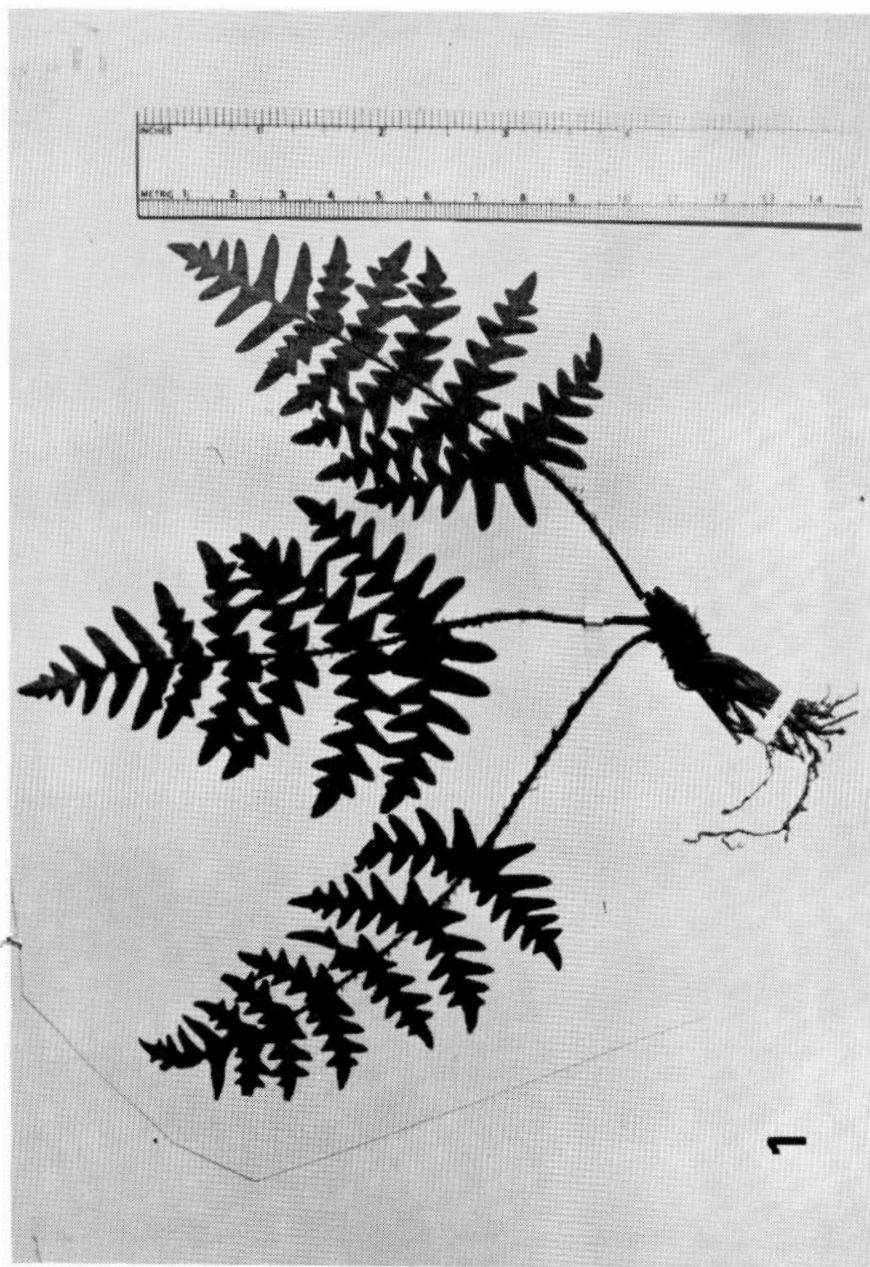
Con las características del género, posiblemente un derivado de *Pleopeltis* H. & B. in Willd., del que difiere por la presencia de cenosoros y la inconstancia de las paráfisis. En Costa Rica se conoce de una sola población en la vertiente del Pacífico, del premontano de la Cordillera Volcánica de Guanacaste. (Figs. 3, 4).

MATERIAL ESTUDIADO: Costa Rica: 2 km de Guayabo, Guanacaste, A. Jiménez 1163 (F, CR). Florida: Rhodes Bay, Curtiss s.n. (F 148786). Bahamas: Great Bahama, Britton & Millspaugh 2527 (F); Andres, Nichol's Town, Brace 6874 (F); Road to Morgan's Bluff, Brace 6694 (F); Maidenhead Coppice, Britton 3202 (F). Cuba: Monteverde, Oriente, Wright 979 (F); Cuba, Eggers 4466 y 4975 (F); Vicinity of Baracoa, Pollard *et al.*, 44 (F). Jamaica: Cuna Cuna Gap, Clute 288 (F); Charlton Pond near Ewarton, Crosby 402 (F);

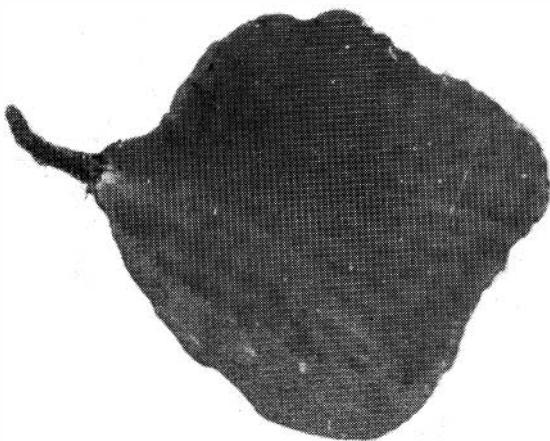
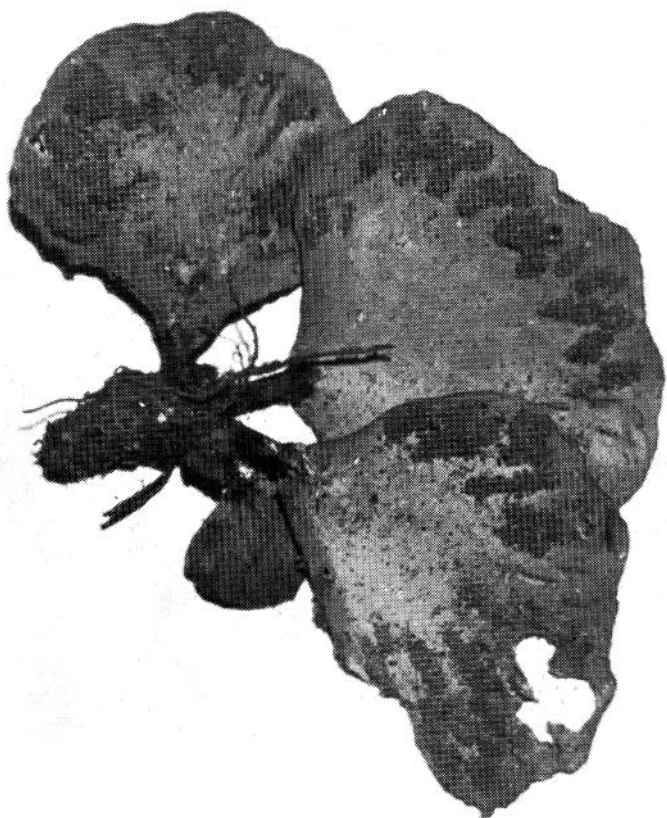
Grampian, W. H. s.n. (F, 145430). Puerto Rico: Barranquitas, Sintenis 2166 (F); 8 km de Ponce, Heller 6299 (F). Haiti: Bayeaux near Port Margot, Nash 46 (F). Guadalupe: Guadeloupe, Duse 4244 (F); Guadeloupe, Husnot 293 (F). Dominica: Sylvania, 600 m, Proctor 92 (F). Montserrat: Montserrat, Shafer 157, 741 (F). Barbada: Barbados, Eggers 7327 (F); Highland, colector desconocido s.n., (F 200813). México: 30 km E de Mérida, Yucatán, Powell 264 (CR). Belize: El Cayo, Vaca, Gentle 2518 (F); El Cayo, Valentín, C. Lundell 6259 (F). Guatemala: Petén, Tikal, Contreras 5623 (F); Petén, Tikal, C. L. Lundell 15306 (F). Honduras: Near Tula, Lancetilla, Standley 54003 (F). Nicaragua: 3 km norte de aeropuerto, Bluefields, Villa s.n. (CR). Panamá: San Blas, Kuhbier 2452 (BREM).

## REFERENCIAS

1. COPELAND, E. B.  
1947. *Genera Filicum*. Chronica Botanica, Massachussetts. 247 pp.
2. GÓMEZ P., L. D.  
1972. Contribuciones a la Pteridología costarricense. II. *Plantae novae vel minus cognitae*. *Rev. Biol. Trop.*, 20: 31-43.







2

Fig. 3. *Paltonium lanceolatum* (L.) Presl

Fig. 3  
Paltonium  
lanceolatum





3

Fig. 4. Mapa de la distribución de

■ *Cheilopteron*

▲ *Schaffneria*

● *Paltonium*

