



Revista de Filología y Lingüística de la Universidad de Costa Rica

Publicación Semestral, EISSN: 2215-2628

Volumen 52 - Número 1, 2026

La función de recursos prosódicos en conferencias en español y en inglés

Florencia Giménez

Andrea Canavosio

Verónica Gebauer

Giménez, F; Canavosio, A., y Gebauer, V. (2026). La función de recursos prosódicos en conferencias en español y en inglés. *Revista de Filología y Lingüística de la Universidad de Costa Rica*, 52(1), eybe02450. <https://doi.org/10.15517/ybe02450>



Doi: <https://doi.org/10.15517/ybe02450>

URL: <https://revistas.ucr.ac.cr/index.php/filyling/index>

La función de recursos prosódicos en conferencias en español y en inglés

The Function of Prosodic Features in Conferences in Spanish and in English

Florencia Giménez

Universidad Nacional de Córdoba, Córdoba, Argentina

fgimenez@unc.edu.ar

<https://orcid.org/0000-0002-4428-2375>

Andrea de los Ángeles Canavosio

Universidad Nacional de Córdoba, Córdoba, Argentina

andrea.canavosio@unc.edu.ar

<https://orcid.org/0000-0001-7301-2254>

Verónica Gebauer

Universidad Nacional de Córdoba, Córdoba, Argentina

vgebauer@unc.edu.ar

<https://orcid.org/0000-0001-8814-9771>

DOI: <https://doi.org/10.15517/ybe02450>

Recepción: 05-03-2025

Aprobación: 21-08-2025

RESUMEN

Este artículo ofrece un análisis prosódico comparativo de dos conferencias, una de ellas en inglés y la otra en español, centradas en una temática muy similar y producidas por una hablante del inglés como lengua extranjera (LE), cuya lengua materna (LM) es el español. Este análisis se basa en el modelo de la Entonación del Discurso (Brazil, 1997; Brazil *et al.*, 1980) en relación con tres funciones de la entonación: organizativa, focalizadora e interpersonal. El análisis apunta a comparar las dos conferencias y a explorar la manera en que la oradora se sirve de distintos rasgos prosódicos para organizar (función organizativa) y estructurar (función focalizadora) el discurso, así como para establecer relaciones interpersonales con su audiencia a través del mensaje (función interpersonal). En consonancia con investigaciones anteriores, los resultados producto del análisis revelan tanto diferencias como similitudes a nivel prosódico entre las conferencias analizadas. Un hallazgo para destacar es que, en la conferencia en inglés, en ocasiones, se advierte influencia de la LM en el uso de rasgos prosódicos —por ejemplo, en la asignación de prominencia—, por lo que, en estos casos, es cuestionable su relación con la función focalizadora de la entonación.

Palabras clave: Análisis prosódico comparativo, conferencias, entonación del discurso, funciones de la entonación.

ABSTRACT

This article offers a comparative prosodic analysis of two conferences, one in English and one in Spanish, around similar topics and delivered by the same lecturer, a native speaker of Spanish who is also a speaker of English as a foreign language (FL). The prosodic analysis offered in this article is based on the model of Discourse Intonation (Brazil, 1997; Brazil *et al.*, 1980) in relation to three functions of intonation: discourse, focusing, and interpersonal. The analysis aims to compare the two conferences and to explore how the lecturer resorts to the different prosodic features to organize (discourse function) and structure discourse (focusing function), and to relate to the audience through the message (interpersonal function) in each conference. In line with previous research, the prosodic analysis reveals similarities and differences between the conferences analysed. A finding worth pointing out is the fact that, in the conference in English, there are instances in which the L1 of the speaker seems to exert some influence at the level of prominence. In those cases, it is questionable whether prominence contributes to the focusing function of intonation.

Keywords: Comparative prosodic analysis, conferences, discourse intonation, functions of intonation.

1. Introducción

El presente artículo deriva de un estudio que forma parte de una investigación más amplia en la que se analiza el rol de los rasgos prosódicos en el discurso académico oral en español. En esta oportunidad, se presentan los hallazgos de un análisis prosódico comparativo de dos conferencias, las cuales giran alrededor de temas similares —ondas gravitacionales y agujeros negros—. Dichas muestras fueron producidas por una misma hablante, una científica cordobesa radicada en los Estados Unidos; sin embargo, una de estas muestras fue pronunciada en inglés como lengua extranjera (LE) y la otra en español como lengua materna (LM), ante públicos que poseen características diferentes.

Dentro del discurso académico y de divulgación científica, la conferencia es un género textual monogestionado, el cual resulta de especial interés para ser investigado dada su relevancia en la vida profesional de quienes conforman la academia (Bermúdez Sánchez, 2018; Cantarutti, 2013; Ruiz-Madrid y Fortanet-Gómez, 2015; Valeiras-Jurado, 2015). Estudios similares al que aquí se presenta se han potenciado debido a la democratización del conocimiento y de la información que ha tenido lugar durante las últimas décadas. Esto ha facilitado el acceso a contenidos digitales de eventos comunicativos de la naturaleza descrita y ha despertado un interés aún mayor por indagar acerca de las estrategias comunicativas que los hablantes ponen en funcionamiento para transmitir el conocimiento. Sin embargo, no se han registrado, hasta el momento, estudios comparativos (inglés-español) en los que se trabajen con el género de la conferencia y se realice un análisis exclusivamente prosódico.

Diferentes investigaciones brindan caracterizaciones prosódicas del género de la conferencia, tanto en español como en inglés. En relación con la función organizativa, algunas investigaciones dan cuenta de similitudes en la manera en que los hablantes estructuran su discurso en español y en inglés. Bermúdez Sánchez *et al.* (2019), Ghirardotto (2017), Iwamoto (2014) y Thompson (2003) analizan los recursos prosódicos que contribuyen a la organización de la información en el discurso académico oral en español como LM, inglés como LE e inglés como LM, respectivamente. Todos estos estudios presentan evidencia empírica para demostrar que la información en un texto se organiza en unidades de sentido y que la prosodia, principalmente el reajuste tonal o el reacomodo de la frecuencia fundamental (F0) y las pausas, contribuye a organizar el discurso en unidades de sentido.

En cuanto a la función focalizadora de la entonación, tanto en inglés como en español, los hablantes tienden a asignar prominencia a las palabras de contenido, a diferencia de las palabras estructurales. Sin embargo, el inglés se caracteriza por una fuerte predisposición a lo que Cruttenden (1993) denomina *deaccenting*, es decir, a no otorgar prominencia a la información conocida; sucede lo contrario en español, es decir, se produce la reacentuación de información (*reaccenting*) (Ortiz-Lira,

2000). En relación con la utilización de tonos para presentar la información en el discurso, Ramírez Verdugo (2006) concluye que, en ambas lenguas, la información nueva suele presentarse con entonación final descendente. El tono en suspensión, por su parte, suele utilizarse para la información precodificada o que está en procesamiento. En relación con la altura tonal, Bermúdez Sánchez (2018) concluye que se trata de un recurso prosódico recurrente en conferencias universitarias para hacer foco en información que se desea destacar.

Ahora bien, en lo referente a la función interpersonal de la entonación, algunos estudios ofrecen información para caracterizar prosódicamente el género en cuestión. García Pinar y Pallejá López (2018) y Valeiras-Jurado (2015) realizan análisis multimodales en los que se examina la entonación, los movimientos de cabeza y los gestos, como recursos, en busca de la persuasión en conferencias en inglés. Los investigadores concluyen que la entonación y el ritmo cumplen un rol central como recurso para hacer hincapié en aspectos importantes, direccionar la interpretación, monitorear respuestas y mantener la atención de la audiencia. García Pinar y Pallejá López (2018) también hacen referencia al uso estratégico de pausas, la velocidad del habla y la prominencia para organizar el discurso y resaltar la información más relevante.

También se han realizado análisis comparativos de recursos prosódicos utilizados por hablantes de diferentes lenguas en el género de la conferencia (Ortega-Llebaria *et al.*, 2019; Robles-Puente, 2019). Ruiz-Madrid y Fortanet-Gómez (2015) resultan de especial interés, pues ofrecen un estudio contrastivo multimodal de comentarios al margen en dos conferencias plenarias, una en español y la otra en inglés. Las investigadoras analizan este último aspecto desde la teoría de la Entonación del Discurso (ED) (Brazil, 1997; Brazil *et al.*, 1980). El estudio concluye que tanto lo kinésico como lo paralingüístico contribuyen a que los oradores se involucren con sus audiencias. Resulta interesante mencionar que las investigadoras no encontraron diferencias sustanciales respecto a la utilización de recursos no lingüísticos que puedan atribuirse a la LM de los oradores.

La investigación objeto de este artículo parte de las siguientes preguntas: ¿cómo se expresan las funciones de la entonación en el género de la conferencia? ¿Qué similitudes y diferencias se detectan en conferencias en inglés y en español respecto a la manera en que se expresan las funciones de la entonación? Para responder estos interrogantes, se planteó el objetivo general de analizar la manera en que la prosodia contribuye a dar cuenta de las funciones de la entonación en dos conferencias. Dicho objetivo general se desglosó en tres objetivos específicos. El primero fue estudiar, en el corpus seleccionado, los rasgos de prominencia, tono, clave, terminación y pausa, conjuntamente con la velocidad de habla, desde una perspectiva prosódico-perceptiva con soporte en lo acústico. En segunda instancia, se planteó determinar la contribución de los rasgos prosódicos estudiados para expresar las funciones organizativa, focalizadora e interpersonal. El tercer objetivo fue detectar las similitudes y diferencias entre las dos muestras que integran el corpus.

Partiendo de la premisa que indica que la prosodia cumple un papel fundamental en la comprensibilidad del mensaje (Brazil, 1997; Brazil *et al.*, 1980; Kang y Pickering, 2011; Pickering, 1999, 2001 y 2018), responder estas interrogantes planteadas permite profundizar el conocimiento del género de la conferencia en relación con los recursos prosódicos a los que se recurre para transmitir información. Ahondar en las características del género ayudará a que conferencistas hablantes del español o del inglés afronten, con solvencia, los desafíos que presentan eventos comunicativos de esta naturaleza, tanto en LM como en LE. Asimismo, la caracterización prosódica que deriva de este trabajo contribuye a conformar el acervo construido por otros investigadores respecto de la oralidad en español como LM y en inglés como LE.

A continuación, se presenta el marco teórico referido al sistema de entonación utilizado para el análisis: la ED (Brazil, 1997; Brazil *et al.*, 1980) y las funciones de la entonación plasmadas a través de las elecciones entonacionales que realiza el hablante. En el siguiente apartado, se describe la metodología sobre la que se diseñó esta investigación. Por último, se presentan y discuten los resultados obtenidos. El artículo culmina con las conclusiones derivadas del análisis realizado.

2. Marco teórico

2.1. La Entonación del Discurso (ED)

El modelo de entonación elegido para realizar el análisis aquí propuesto es aquel basado en el trabajo desarrollado por Brazil *et al.* (1980) y Brazil (1997): la ED. Pickering (2018) describe una de sus características principales:

Este sistema de entonación, que contribuye de manera independiente a la materialización del discurso, es esencialmente pragmático. A través de diferentes rasgos prosódicos, el hablante relaciona el mensaje con un mundo o contexto de interacción que guía la interpretación del interlocutor. (p. 19)

Según los autores mencionados, la entonación cumple tres funciones principales — organizativa, focalizadora e interpersonal—, las cuales se expresan en el discurso oral a través de una serie de rasgos prosódicos. Estos rasgos conforman cuatro subsistemas de entonación según la ED: prominencia, tono, clave y terminación.

Los rasgos prosódicos antes mencionados se materializan en la unidad mínima de análisis: la unidad tonal (*tone unit*), es decir, “el tramo de habla que lleva consigo los rasgos de entonación sistemáticamente opuestos” (Brazil, 1997, pp. 11-12), la cual no necesariamente tiene una correspondencia absoluta con la frase gramatical. Es allí donde el hablante opta por diferentes alternativas dentro de los cuatro subsistemas de los que consta la entonación según este modelo. Por un lado, al hablar, algunas palabras resaltan más que otras, es decir, son prominentes. Este recurso se utiliza habitualmente para destacar información nueva o importante, para hacer hincapié en cierta palabra o para establecer un contraste. Las sílabas prominentes se caracterizan por un cambio en el contorno entonacional, una mayor duración e intensidad.

Por otro lado, los hablantes también pueden transmitir significado a través de contornos entonacionales producidos en las sílabas tónicas. Estos optan por uno de los cinco tonos posibles que ofrece el sistema (ascendente, descendente-ascendente, descendente, ascendente-descendente y neutro), dependiendo del tipo de información que desean transmitir (información nueva o conocida) y de la relación existente entre los interlocutores (relaciones de poder, de intimidad, *etc.*). En fin, los hablantes eligen la altura tonal (alta, media o baja) que desean producir en la primera sílaba prominente de la unidad tonal (clave) y en la última sílaba prominente (terminación), esto según el tipo de información que desean transmitir: aditiva, contrastiva o equivalente. Cabe destacar que, si bien este modelo de entonación ha sido concebido y utilizado para el inglés, hay estudios como el de Granato (2005) y la tesis doctoral de Nafá Waasaf (2005) que demuestran que es un sistema que proporciona las herramientas necesarias para analizar las funciones entonacionales del español.

2.2. Las funciones de la entonación

Como se dijo anteriormente, el modelo de ED ofrece un número limitado de opciones en el marco de los cuatro subsistemas que lo conforman (prominencia, tonos, clave y terminación), los cuales operan en la unidad mínima de análisis, la unidad tonal. Así, a través de elecciones en el nivel de estos cuatro subsistemas, el hablante constituye unidades temáticas coherentes que organizan el discurso oral. A nivel prosódico, la altura tonal es la que permite organizar el discurso, tanto desde el punto de vista de la microestructura como de la macroestructura.

La microestructura alude a un nivel de organización entonacional de nivel jerárquico inmediatamente superior a la unidad tonal. La unidad de organización en este nivel es la secuencia tonal (*pitch sequence*) (Brazil *et al.*, 1980) o paratono menor (*minor paratone*) (Couper-Kuhlen, 1986; Yule, 1980). En esta unidad, la señalización prosódica en la frontera final es específica y obligatoria: la altura tonal de la sílaba tónica debe ser baja (terminación baja). Sin embargo, su frontera inicial no tiene una altura tonal preestablecida, puesto que esta dependerá de la función que la secuencia tonal cumpla en la organización del texto: (a) la clave alta marca contraste con lo que precede e indica el comienzo de un párrafo fonológico, (b) la clave media indica que la información que se presenta a continuación amplía la información ya presentada, y (c) la clave baja indica que lo que se va a presentar a continuación es informativamente equivalente a lo que se dijo anteriormente. Resulta importante mencionar que, en el nivel microestructural, la elección tonal también es un recurso prosódico cohesivo que contribuye a conectar unidades tonales y a crear la "textura" de las secuencias tonales (Couper-Kuhlen, 1986).

La macroestructura, por su parte, hace referencia a la estructuración del texto en unidades de organización entonacional de orden jerárquico superior: el "párrafo fonológico" (Barr, 1990; Brown *et al.*, 2015; Couper-Kuhlen, 1986; Yule, 1980). Prototípicamente, los límites de los párrafos fonológicos están marcados prosódicamente por una altura tonal alta al comienzo (clave) y baja al finalizar (terminación), junto con una pausa¹ que, según Yule (1980), tiene generalmente una duración mínima de un segundo y refuerza los límites entre párrafos. Desde lo lingüístico, también pueden encontrarse marcadores discursivos al inicio de párrafos fonológicos. La utilización de estos recursos refleja la intención del hablante de señalar la existencia de un límite a una audiencia, la cual no se encuentra familiarizada con la manera con la que organizará la información.

En ambos niveles de organización, micro y macroestructural, la clave y la terminación son recursos prosódicos que ordenan y vinculan las partes constitutivas de un texto de manera jerárquica. A través de la entonación, el hablante jerarquiza la información que presenta. Los rasgos prosódicos de los que se sirve el hablante para expresar la función focalizadora en el discurso oral son la prominencia, los tonos y la altura tonal (Brown y Yule, 1983; Grau i Tarruel y Vilá i Santasusana, 2005; Roach, 2009).

Prototípicamente, tanto en inglés como en español, las palabras de contenido (sustantivos, adjetivos, verbos y adverbios) se presentan prominentes, mientras que las estructurales (preposiciones, pronombres, verbos auxiliares, conjunciones, *etc.*), no. Sin embargo, el inglés exhibe "un cierto grado de flexibilidad" (Finch y Ortiz Lira, 1982, p. 98) respecto del español dado que la naturaleza de la

¹ Si bien la pausa es un recurso prosódico que no forma parte del sistema de entonación diseñado originalmente por Brazil *et al.* (1980), desarrollos teóricos en el marco de la ED consideran la pausa como un recurso prosódico frecuentemente utilizado para estructurar el discurso (Brown *et al.*, 2015; Couper-Kuhlen, 1986; Yule, 1980). Por esta razón, ha sido incluido en el análisis que aquí se presenta.

información es un factor determinante para asignar prominencia a una palabra. En español, la prominencia juega un papel menos importante al momento de señalar la naturaleza de la información. Es por eso que, generalmente, se asigna prominencia a las sílabas acentuadas de cada palabra de contenido en una unidad tonal.

La función focalizadora de la entonación también se configura a través del sistema de tonos. Los tonos descendentes se utilizan, generalmente, en ambos idiomas, para señalar información que el hablante considera nueva (Ramírez Verdugo, 2006), mientras que los tonos ascendentes, para señalar información compartida. La altura tonal, principalmente la clave, es otro de los recursos de los que se vale el hablante para jerarquizar la información. La información parentética habitualmente se presenta con clave baja, mientras que el contraste o el énfasis se señalan generalmente con clave alta.

En conclusión, a través de estos recursos prosódicos, el hablante “presenta la información como quiere que sea interpretada por el interlocutor (...) y señala dónde considera que debe centrarse el foco de atención de quien escucha” (Tench, 1996, p. 21).

La entonación también cumple una función interpersonal, a través de la que se indica la relación discursiva de los participantes (Pickering, 1999, 2001 y 2018). La prosodia participa en la concreción de esta función, principalmente a través de los tonos, en el caso de los discursos monogestionados como los que se analizan en esta oportunidad (Navarro, 1974; Quilis, 1999). Los tonos ascendentes indican una relación de convergencia o cercanía, mientras que los tonos descendentes y neutros muestran divergencia o distanciamiento (Brazil, 1997; Brazil *et al.*, 1980). Al decir de Pickering (2018), “las elecciones entonacionales del hablante tienen un rol fundamental al momento de comunicar a otros la actitud y la manera en la que deseamos ser tratados” (p. 71).

Asimismo, la altura tonal, especialmente el subsistema de clave, constituye un recurso al que los hablantes pueden acudir para expresar actitudes ante sus audiencias. Aparte de su rol para organizar la información, la clave alta es utilizada para transmitir énfasis y mantener la atención de la audiencia al crear entendimiento mutuo.

Las tres funciones arriba mencionadas se expresan a través de la entonación de manera simultánea y, en ocasiones, solapada con el fin de que la comunicación sea lo más efectiva posible. La velocidad de habla, a pesar de no formar parte de la teoría de la ED, es “uno de los fenómenos que configuran la prosodia” (Centro Virtual Cervantes, s.f., párr. 4). Esta participa también en la expresión de la función interpersonal, ya que una velocidad de elocución más lenta podría considerarse un índice fónico indicador de que el orador está realizando ajustes en beneficio de una audiencia, con el fin de que esta comprenda la información que se está presentando.

3. Marco metodológico

3.1. Corpus

El corpus, intencional y no probabilístico, de acuerdo con los criterios de la investigación, está conformado por dos conferencias de divulgación científica que se encuentran en formato digital y son de libre acceso. Su particularidad reside en que ambas se centran en temas similares (ondas gravitacionales y agujeros negros) y fueron pronunciadas por una misma hablante, pero en distintas lenguas: una de ellas en inglés como LE (TEDx Talks, 2017) y la otra en español como LM (Universidad Nacional de Córdoba, 2017). Para su análisis, se realizó un recorte de tiempo similar — 9.56 minutos en la conferencia en inglés y 9.60 minutos en aquella en español — y, en ambos casos,

desde el comienzo de cada conferencia en adelante. Se trabajó con los datos primarios (los audios) y sus respectivas transliteraciones.

3.2. Procedimientos

Con el fin de dar respuesta a las preguntas planteadas, se llevó a cabo un estudio descriptivo, de corte cuantitativo, que constó de distintas etapas. En primer lugar, se realizó un análisis perceptivo de los siguientes rasgos prosódicos: prominencia, tono, clave y terminación, subsistemas que conforman la entonación según el modelo propuesto por Brazil (1997) y Brazil *et al.* (1980). La escucha se llevó a cabo de forma independiente y paralela por dos especialistas en el área de fonética y fonología. Los resultados se compararon y, solo ante discordancias, es decir, en aquellos casos en los que los evaluadores no pudieron llegar a un acuerdo, se recurrió al análisis acústico proporcionado en todos los casos (para las emisiones analizadas, ver la Figura 1, Figura 2, Figura 3 y Figura 4) por el Praat (versión 6.4.52; Boersma y Weenink, 2024). Esto dio como resultado la organización de ambas conferencias en secuencias tonales y párrafos fonológicos.

Una vez identificados los párrafos fonológicos en ambas conferencias, se detectaron, midieron y clasificaron las pausas existentes entre párrafos a partir de la clasificación de Brown y Yule (1983). Asimismo, se registró e interpretó la velocidad de habla (palabras por minuto) en ambas muestras, considerando los puntos de referencia propuestos por el Centro Virtual Cervantes (s.f.) para el español y Wang (2021) para el inglés. Para el español, el Centro Virtual Cervantes (s.f.) indica que una velocidad de habla normal oscila entre las 150 y 200 palabras por minuto (ppm). Para el inglés, Cauldwell (2013) y Wang (2021) identifican valores similares para una velocidad de habla promedio: 180 ppm en el habla general y 173 ppm en conferencias. Dado que Wang (2021) presenta valores relacionados con el género discursivo de la conferencia, se tomaron estos como referencia para este análisis.

Los datos obtenidos se ingresaron a una plantilla que permitió su tabulación y procesamiento. A partir de ellos, se realizó un detallado análisis discursivo sobre la manera en que se organiza la información y se presenta a través de la prosodia, y también sobre cómo se manifiestan las relaciones interpersonales de los participantes en la situación comunicativa de cada conferencia por separado. En una etapa posterior, se compararon los resultados de ambos análisis.

En cada etapa de trabajo, la observación y comparación de la información prosódica obtenida de cada una de las conferencias, en conjunto con un análisis textual detallado, permitieron realizar el análisis, cuyos resultados se presentan a continuación.

4. Resultados y discusión

4.1. Análisis contextual

En consonancia con la ED (Brazil, 1997; Brazil *et al.*, 1980), se realizó un análisis contextual de cada una de las muestras para, luego, poder conjeturar acerca de las posibles razones por las que la hablante organizó la información de una determinada manera desde el punto de vista prosódico.

En primer lugar, es importante destacar el hecho de que ambas muestras fueron producidas por una misma hablante: una académica de renombre internacional, nacida en Córdoba, Argentina, y residente en los Estados Unidos desde hace más de treinta años. Mientras que el español es la lengua

de comunicación de una de las muestras, el inglés lo es en la otra. También resulta importante mencionar que la LM de la oradora es el español de Córdoba, Argentina, y su dominio en el inglés como LE es alta.

En relación con el tipo de muestras analizadas, ambas pertenecen al género de la conferencia y, como ya ha sido mencionado, giran alrededor de una temática similar. La disertación en español tuvo lugar en el marco de una ceremonia académica, cuya audiencia estuvo conformada, en general, por expertos. El propósito de la comunicación fue presentar el descubrimiento más significativo de la carrera profesional de la conferencista. Allí, la hablante presenta una explicación detallada de la temática y utiliza términos específicos del campo de la física con los que sabe que sus colegas están familiarizados.

La muestra analizada en inglés, por su parte, es una charla TED (Tecnología, Entretenimiento y Diseño). Estas charlas breves, de hasta 18 minutos de duración, versan alrededor de historias que merecen cierta difusión y promueven ideas positivas para la sociedad. En el caso de la conferencia analizada, la hablante se refiere a su descubrimiento con el propósito de incentivar a las mujeres para que opten por una carrera en el área de la investigación científica. Estas conferencias están destinadas a un público no especializado. En dicha charla TED, la explicación sobre su descubrimiento se presenta de manera general, aunque con términos de la misma naturaleza que en la disertación anterior, con el fin de que quienes la escuchen puedan comprender, a grandes rasgos, de qué se trató.

4.2. Análisis prosódico

El análisis prosódico realizado en las dos muestras permitió encontrar tanto similitudes como diferencias en cuanto a la organización y presentación de la información, al igual que en la manera en la que la oradora se relaciona con su audiencia. A continuación, se consignan los hallazgos más significativos respecto a la forma en que la hablante organiza y jerarquiza la información y cómo se relaciona con la audiencia a través de la entonación en las dos conferencias analizadas. Estos resultados se discuten a la luz de los antecedentes presentados.

4.2.1. Función organizativa

En las muestras analizadas, ciertos rasgos prosódicos, principalmente como la altura tonal (clave y terminación) y la pausa —en conjunción con recursos lingüísticos, los cuales no forman parte del análisis que aquí se presenta—, contribuyen a estructurar el discurso. Al igual que Bermúdez Sánchez *et al.* (2019), Ghirardotto (2017) y Thompson (2003), los datos obtenidos revelan que la prosodia contribuye a organizar la información en unidades de sentido (Barr, 1990; Brown *et al.*, 2015; Couper-Kuhlen, 1986; Yule, 1980).

Al analizar los párrafos fonológicos de sendas conferencias, se observan algunas similitudes y también diferencias. Tanto en inglés como en español, la altura tonal (clave y terminación) es un recurso prosódico que la oradora utiliza al momento de marcar límites entre párrafos fonológicos. Investigaciones antecedentes, las cuales analizan el discurso monológico oral formal en español como LM (Bermúdez Sánchez *et al.*, 2019) y en inglés como LE (Ghirardotto, 2017; Thompson, 2003), parecen indicar que este es un recurso prosódico compartido en español e inglés. El análisis realizado para los propósitos de este estudio revela que la oradora utiliza la altura tonal, en especial clave alta al

comienzo de la mayoría de los párrafos fonológicos (tanto en inglés como en español), para señalar cambios de tema.

La pausa también resulta un recurso que la oradora explota en ambas conferencias para contribuir a marcar límites entre unidades temáticas, generalmente en combinación con otras estrategias como la terminación baja. Thompson (2003) considera que la pausa no es un recurso prosódico determinante (no siempre se encuentra presente), como sí lo es la altura tonal. Sin embargo, García Pinar y Pallejá López (2018) revelan que las pausas son una estrategia a la que muy frecuentemente recurren los oradores para organizar el discurso, como es el caso de la hablante de las muestras estudiadas. Asimismo, el análisis de clases magistrales en español como LM, realizado por Bermúdez Sánchez *et al.* (2019), evidencia que la pausa se encuentra siempre presente en el límite de párrafos fonológicos, pero que su extensión no es mayor a un segundo en toda ocasión, como postulan Brown y Yule (1983). Al igual que Bermúdez Sánchez *et al.* (2019), las conferencias analizadas en este estudio presentan una tendencia similar; es decir, las pausas son un recurso prosódico utilizado para marcar límites temáticos, pero su extensión varía dentro de cada conferencia y entre conferencias también. Como conjeturan Bermúdez Sánchez *et al.* (2019), esta variabilidad puede deberse a factores discursivos y situacionales, tales como la formulación de una pregunta que tal vez no requiere respuesta (pero sí de un lapso de tiempo para pensar) o la transición de una diapositiva a otra.

Los ejemplos (a) y (b) ilustran la utilización de la altura tonal como recurso prosódico para marcar límites entre párrafos fonológicos (terminación baja señalada con paréntesis, clave alta con corchetes y final de párrafo fonológico con tres barras, esto en los ejemplos). Asimismo, dan cuenta de la variabilidad de la longitud de pausas entre párrafos fonológicos (señaladas en negrita en los ejemplos).

- (a) // → Uno aPREcia no SOlo // → la ah las predicCIones // → los experiMEntos // → Y // → LA // ↗ la descripCIÓN de la realiDAD // → siNO tamBIÉN // ↘ la beLLEza de las LEYes de la natura(LEza) /// **0,53 s.** ↗ y [ESta] teoría de EINStein // ²
- (b) // → they're GOing to proDUce these graviTAtional waves // ↘ that are like RIPples in a (POND) /// **1,4 s.** ↘ ↗ [EINStein] himSELF // ↘ ↗ preDICTed the eXIStence of THESE graviTAtional WAVES // ↘ ↗ in a PAPer in nineTEEN sixTEEN //

Se puede observar diferencias marcadas en la organización discursiva de cada una de las muestras analizadas. A grandes rasgos, se dice que la disertación en inglés está estructurada en paquetes de información más reducidos que la disertación en español analizada, ya que esta muestra presenta más del doble de párrafos fonológicos que el texto en español. En la conferencia en español, se identificó un total de 13 párrafos fonológicos. En la conferencia en inglés, por su parte, pudieron identificarse 32 párrafos fonológicos. En los límites entre párrafos fonológicos en la conferencia en inglés, cabe mencionar que, en su mayoría, se encontraron instancias de terminación baja seguidas de clave alta (en 25 párrafos); e instancias de terminación alta —recurso utilizado para enfatizar el concepto que se presenta al final de la unidad prosódica— seguidas por una pausa larga y luego por clave alta (en 6 párrafos). Si bien se ha detectado un párrafo fonológico que comienza con clave media en la conferencia en inglés, instancias como las anteriormente descritas son contempladas por Yule

² El sistema para la anotación prosódica utilizado en los ejemplos es una adaptación basada en las convenciones propuestas por Brazil (1997) y Brazil *et al.* (1980).

(1980) y Ghirardotto (2017), quienes argumentan que la clave alta para señalar el inicio del párrafo fonológico es obligatoria, mientras que la terminación baja al final de este puede estar ausente y ser reemplazada por otros recursos, como una pausa prolongada.

Una posible interpretación de la diferencia del número de párrafos fonológicos en las conferencias analizadas podría ser que el texto en inglés, debido al contexto y la audiencia a la que está dirigido, se presenta mucho más segmentado y guiado en términos prosódicos. Esto puede deberse a que la audiencia de las conferencias TED está constituida por un público no especializado, el cual asiste para escuchar una variedad de expositores sobre diferentes temáticas, por lo cual la hablante parece inclinarse por proporcionar más recursos que contribuyan a la estructuración de la información y a la comprensión del texto oral por parte de la audiencia. Esta posible explicación se encuentra en consonancia con los resultados de Iwamoto (2014), quien sostiene que los hablantes tienden a organizar la información según la audiencia a la que se están dirigiendo. El autor sostiene que existen múltiples maneras de organizar el texto oral en relación con el contexto de situación.

4.2.2. Función focalizadora

Como se mencionó antes, la prominencia, el sistema de tonos y la altura tonal configuran la función focalizadora de la entonación. Los resultados del análisis revelan, también en el caso de la función focalizadora, similitudes y diferencias en las conferencias que conforman el corpus de trabajo.

Al igual que en Bermúdez Sánchez *et al.* (2019), en ambas conferencias, la prominencia ha sido utilizada como recurso prosódico para atraer la atención hacia palabras que la oradora considera discursivamente relevantes, ya que transmiten el mensaje del texto. En consecuencia, en sendas muestras, la oradora asignó prominencia a un mayor número de palabras de contenido que a palabras estructurales. El análisis textual, realizado a la conferencia en inglés, permitió detectar instancias en las que la oradora refleja la tendencia típica del español a asignar prominencia a todas las palabras de contenido en una unidad tonal y mantener la sílaba tónica fija, al final de unidad de entonación (Cruttenden, 1997), sin prestar atención a la naturaleza de la información presentada. El ejemplo (c) ilustra dicha tendencia, detectada anteriormente por Ortiz-Lira (2000). En el ejemplo, se asigna prominencia a la palabra “ciencia” (*science*, marcada en negrita) incluso luego de que esta palabra ha sido introducida por primera vez, lo cual refleja una selección típica del español y no del inglés. Si bien, en línea con los hallazgos de Labastía (2006), también existen instancias en la muestra en español donde el núcleo de la unidad de entonación se produce en posiciones no finales (ver el ejemplo f), pues la tendencia hacia la reacentuación que ilustra el ejemplo (c) se repite en reiteradas oportunidades a lo largo del corpus.

(c) // **SCIENCE** and techNOlogy // we ALL KNOW are VEry imPORTant // they are the DRIvers for PROgress and QUality of LIFE // but MORE than that // they are DRIvers for HUMAN RIGHTS // HUMAN DIGNity // erradiCation of POverty // proTEction of the PLAnet // and we canNOT do the BEST **SCIENCE** // if we DON'T FIND // ALL the Talent // of poTENTIAL SCIENTists //

Esta asignación de prominencia puede deberse a que la LM de la oradora es el español, por lo cual ella parece transferir estos patrones a la LE. Como en Ortega-Llebaria *et al.* (2019), esta tendencia hacia la reacentuación, detectada en segmentos del análisis realizado, podría impactar en la manera y

en la eficiencia al procesar pistas prosódicas de la audiencia de la conferencia en inglés. En consecuencia, en ocasiones, este rasgo prosódico no parece utilizarse para jerarquizar la información.

Los resultados del análisis tonal (ver el Cuadro 1) y textual del corpus revelan que, en coincidencia con Robles-Puente (2019), la oradora utiliza melodías similares, tanto en inglés como en español. Asimismo, al igual que en Ramírez Verdugo (2006), en las conferencias analizadas, los tonos descendentes se utilizan generalmente para presentar información que la hablante considera nueva para su audiencia. Los ejemplos (d) y (e) ilustran un patrón que se repite frecuentemente en las conferencias analizadas: la información clave se presenta, por un lado, como nueva en la conferencia en inglés y, por otro lado, como ya conocida en la conferencia en español. En el ejemplo (d), extraído de la conferencia en inglés, la Ley de Newton y la teoría de la relatividad se presentan como información nueva para la audiencia; en el ejemplo (e), extraído de la conferencia en español, la misma información se presenta como conocida por la audiencia. Esta tendencia a presentar la misma información de distinta manera podría deberse al tipo de audiencia a la que cada conferencia está dirigida. En la conferencia en inglés, la oradora se dirige a una audiencia lega, con lo cual parece asumir que cierta información resulta nueva o no conocida. En la conferencia en español, la oradora cuenta con un público de expertos familiarizados con la temática.

Cuadro 1.
Frecuencias absolutas de los tonos registrados

	Ascendentes	Descendentes	Suspensión	Total
Inglés	41 (↗) 84 (↘↗)	77	30	232
Español	75 (↗) 60 (↘↗)	106	87	328

Fuente: Elaboración propia

(d) // ↗ y ES una teoRÍA // ↗ de la graveDAD // ↗ ES una teoRÍA // → QUE // → esenCIALmente DICE // ↘ que las MASas se aTRAen // ↘↗ NO porque eJERzan una FUERza instanTÁnea // → como aprendEMos noSOTros en la esCUEla // ↘↗ eh que ES la LEY de NEWton //

(e) // ↘↗ it's at the BAsis // ↘ of Einstein's THEory of general relaTIVity // ↘which is the THEory of GRAvity] // ↘ just like NEWton's //

Por último, también en relación con la función focalizadora, la oradora utiliza la altura tonal como recurso para resaltar información importante. Tanto en la conferencia dictada en inglés como en la pronunciada en español, es posible percibir que, en reiteradas oportunidades a lo largo del lapso de tiempo analizado, los contornos entonacionales de términos clave se producen con altura tonal alta. La Figura 1 y la Figura 2 evidencian cómo la oradora eleva el tono con el fin de que los términos clave, “basis” y “matemática” respectivamente, no pasen desapercibidos en sus exposiciones. Dicho hallazgo se encuentra alineado con aquellos de Valeiras-Jurado (2015), los cuales revelan que la entonación es utilizada como recurso para resaltar conceptos centrales en conferencias y así mantener la atención de la audiencia.

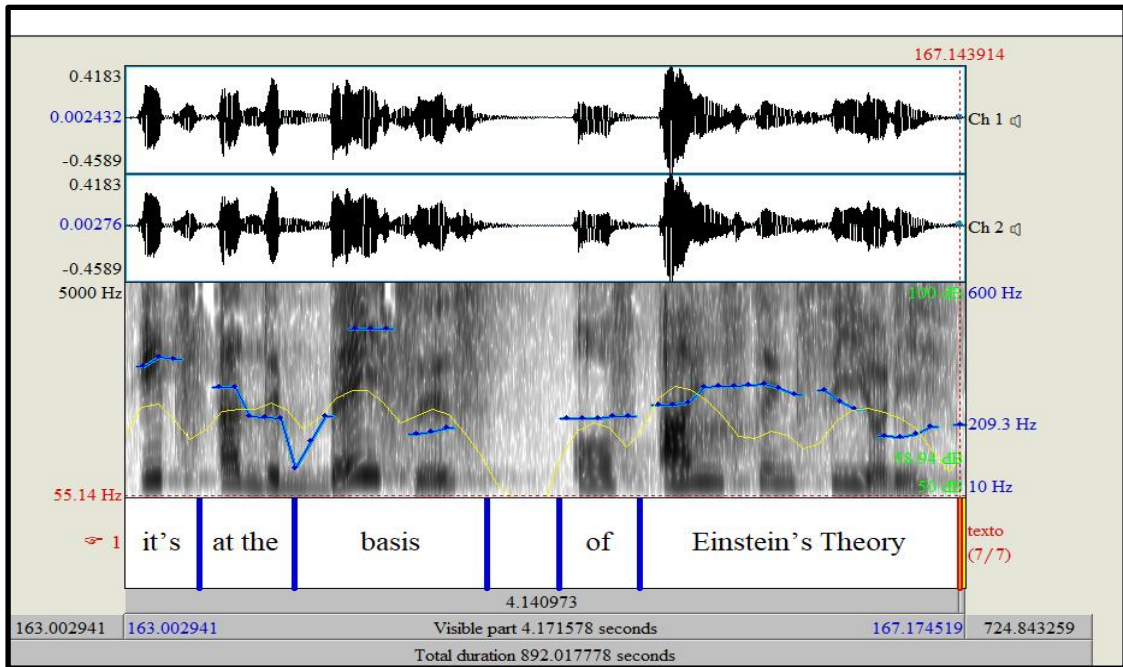


Figura 1. Análisis acústico de “*it’s at the basis of Einstein’s Theory*”.

Fuente: Elaboración propia, utilizando del programa Praat (versión 6.4.52; Boersma y Weenink, 2024).

La línea de color azul que se ubica en el espectrograma (la representación visual ubicada inmediatamente arriba del texto “*it’s at the basis of Einstein’s Theory*”) muestra el comportamiento de la F0 a lo largo del tiempo. Allí, se visualiza un elevamiento de los valores de F0 cuando la hablante produce la sílaba acentuada de la palabra “*basis*”.

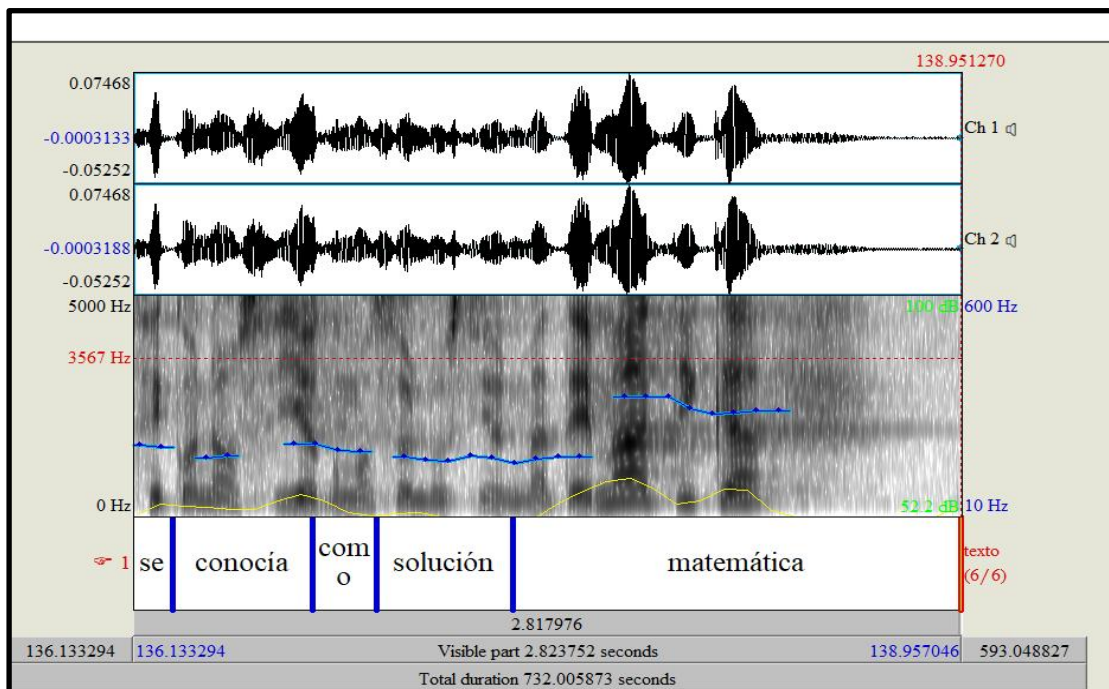


Figura 2. Análisis acústico de “*se conocía como solución matemática*”.

Fuente: Elaboración propia, utilizando del programa Praat (versión 6.4.52; Boersma y Weenink, 2024).

La línea de color azul que se ubica en el espectrograma (la representación visual ubicada inmediatamente arriba del texto “se conocía como solución matemática”) muestra el comportamiento de la F0 a lo largo del tiempo. Allí se visualiza un elevamiento de los valores de F0 cuando la hablante produce la sílaba acentuada de la palabra “matemática”.

Por último, en ambas muestras, la velocidad de habla de la oradora es lenta, resultado esperable si se tiene en cuenta el género discursivo analizado. Sin embargo, la oradora presenta una velocidad de habla más lenta en inglés (108 ppm) que en español (135 ppm). Esta diferencia no solo puede deberse a que el dominio de la oradora en su LM es lógicamente superior que en la LE, sino también al hecho de que se dirige a audiencias distintas en cada oportunidad. Si bien este rasgo no forma parte de los rasgos prosódicos desarrollados por Brazil (1997) y Brazil *et al.* (1980) dentro de la ED, resulta interesante considerar cómo la oradora utiliza este recurso, en ocasiones en combinación con la altura tonal o la pausa, con efectos que pueden interpretarse en términos de las funciones focalizadora e interpersonal. Una velocidad de habla lenta puede utilizarse para destacar ciertos conceptos o partes específicas del discurso. Por ejemplo, el fragmento que se presenta en la Figura 3 es producido por la hablante a una velocidad de habla de 107 ppm, siendo que su velocidad promedio es de 135 ppm. Esto puede deberse a que está haciendo hincapié en el descubrimiento de Einstein. Se puede observar también el uso de clave alta en la palabra “masas” para resaltar información (ver comportamiento de la F0 en la Figura 3).

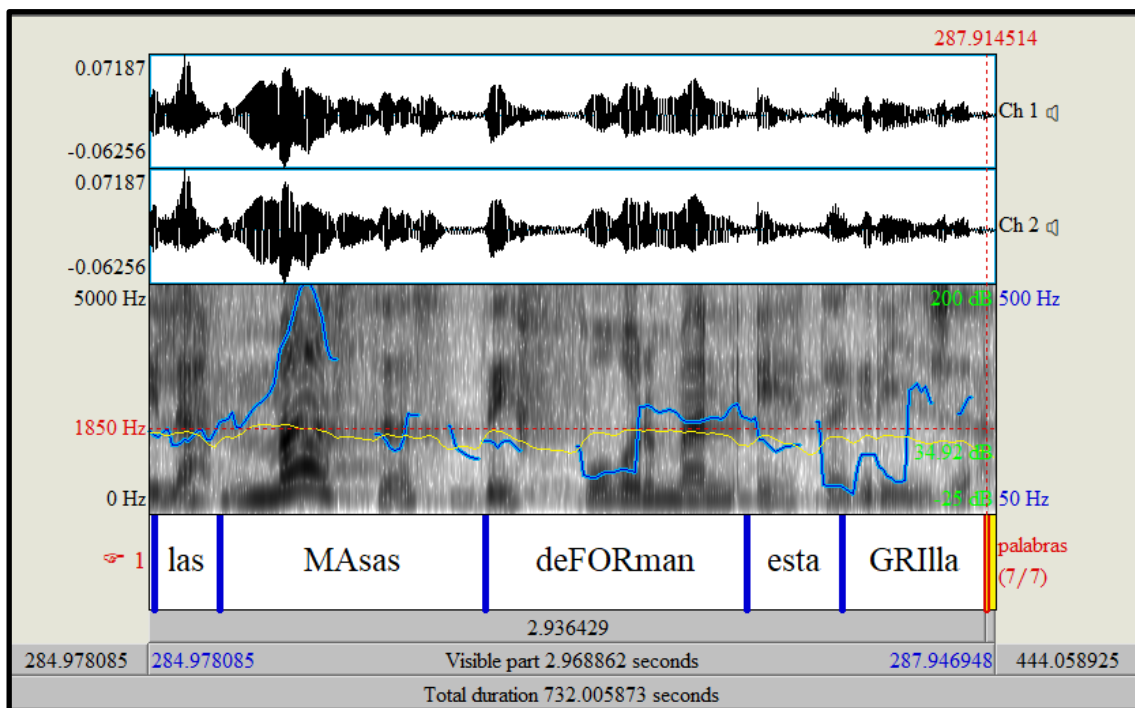


Figura 3. Análisis acústico de “las masas deforman esta grilla”.

Fuente: Elaboración propia, utilizando del programa Praat (versión 6.4.52; Boersma y Weenink, 2024).

Debajo del texto “las masas deforman esta grilla”, puede visualizarse el tiempo en el que la hablante emite este enunciado. La línea de color azul que se ubica en el espectrograma (la representación visual ubicada inmediatamente arriba del texto) muestra el comportamiento de la F0 a

lo largo del tiempo. Allí, se visualiza un elevamiento de los valores de F0 cuando la hablante produce la sílaba acentuada de la palabra “masas”.

Asimismo, la conferencia en inglés presenta instancias de velocidad de habla más lenta con efectos similares. En la Figura 4, se observa que, al hablar del momento del descubrimiento de las ondas gravitacionales, la velocidad de habla de la oradora es de 88 ppm, cuando el promedio de esta conferencia fue de 108 ppm.

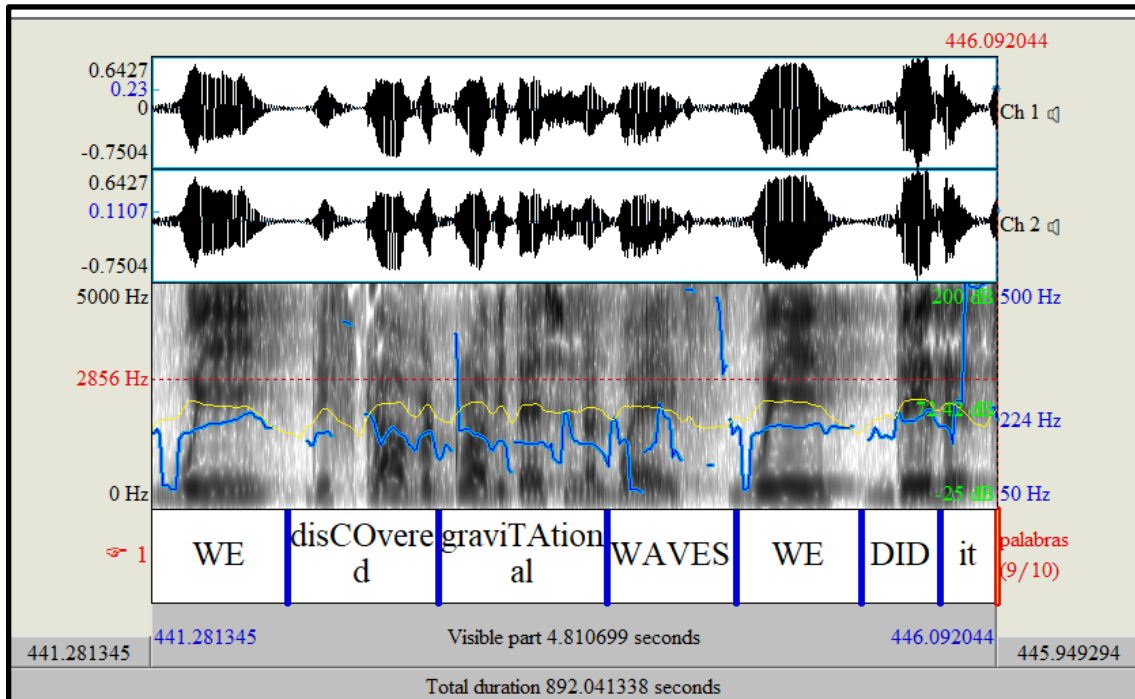


Figura 4. Análisis acústico de “*We discovered gravitational waves. We did it*”.

Fuente: Elaboración propia, utilizando del programa Praat (versión 6.4.52; Boersma y Weenink, 2024).

Debajo del texto “*we discovered gravitational waves we did it*”, puede visualizarse el tiempo en el que la hablante emite este enunciado.

4.2.3. Función interpersonal

También hemos mencionado que la entonación contribuye a expresar la función interpersonal. En consonancia con Brazil (1997) y Pickering (1999, 2001 y 2018), el sistema tonal permite al hablante mostrar cuán involucrado está con el discurso, el mensaje y las actitudes que intenta transmitir a la audiencia. El Cuadro 1 presenta las frecuencias absolutas de los tonos que se registraron en ambas conferencias.

De la mera escucha de ambas muestras, es posible inferir el tono didáctico con el que la hablante se dirige a la audiencia, tanto en la conferencia en inglés como en español. El análisis realizado en el corpus del trabajo revela que, tanto en inglés como en español, la hablante utiliza tonos ascendentes (↗, ↘↗) en combinación con tonos descendentes (↘, ↗↘) y un número reducido de tonos en suspensión (→) (ver el Cuadro 1). Esto parece reflejar que, en ambas ocasiones, la hablante realiza una selección tonal para beneficiar al oyente y así transmitir la información de manera efectiva en términos

comunicacionales (Brazil, 1997). Esto es lo que se espera de un orador eficiente, tanto en inglés como en español; como lo demuestran García Pinar y Pallejá López (2018), esta eficiencia se alcanza al realizar una selección tonal variada que, en conjunto con el ritmo³, mantiene la atención de la audiencia y evita la monotonía. Los ejemplos (f) y (g) ilustran la combinación de tonos mencionada.

- (f) // ↗ ESta hisTOria // e* // ↗ empeZÓ // → HAce // ↗ muCHísimo TIEMpo // ↘↗ hace MUcho tiempo // ↘↗ y en Una gaLAxia MUY lejana // → haBÍA // ↗ DOS aguJEros NEgros // → que giRAban // ↗ Uno alrededor del OTro // → a MÍ me gusta deCIR // ↗ que baiLAban el TANgo // (...) // ↗ y esTAban // ↘↗ no SOlo deforMANdo el espacio TIEMpo alrededor // ↗ siNO // ↘↗ produCIENdo // efectos // (...) // ↗ HASta que se fusioNAron en UN SOlo agujero negro // ↘ y YA no hubo MÁS //
- (g) // ↘↗ the anNOUNCEment // → was aBOUT // ↘↗ TWO black HOLES // ↘↗ that HAD been DANcing an acCElerating TANgo // ↗ a Billion YEARS aGO // ↘↗ they were roTATing around each Other FASTer and FASTer // ↘↗ BENDing FUriously the SPACEtime aROUND them // ↘↗ proDUCing graviTAtional WAVES // ↗ and THEN // ↘↗ MERGing // ↘↗ at about HALF the speed of LIGHT // ↘ into a SINGle BLACK HOLE //

En sendas conferencias, la hablante narra, a modo de cuento, el descubrimiento de las ondas gravitacionales, evento con un alto impacto en el campo científico. Los ejemplos (f) y (g) ilustran que la configuración tonal en la narración completa del evento en ambas muestras va acompañada de un alto porcentaje de tonos ascendentes (↗, ↘↗), los cuales habitualmente se utilizan al contar historias dado que, como comenta Brazil (1997), brindan control sobre el discurso al narrador y le permiten continuar sin ser interrumpido hasta el final de su narración.

Si solo se considera el número de tonos ascendentes o referidos (↗, ↘↗), en la conferencia en español, hay un mayor número de tonos ascendentes puros (↗); y, en la conferencia pronunciada en inglés, por su parte, hay una mayor cantidad de tonos descendente-ascendentes (↘↗) (ver el Cuadro 1). Dentro de la teoría de la ED, esta diferencia podría explicarse haciendo referencia a los significados relacionados con la dominancia y con el valor social, los cuales se expresan a través de las selecciones tonales. En el contexto de la conferencia en español, la investigadora elige tonos ascendentes puros (↗) típicos de un hablante que toma una posición dominante. Esto puede tener como objetivo el reafirmar su competencia y su posición de autoridad en el tema ante sus colegas expertos, postura habitual en reuniones académicas. Por otro lado, durante la charla TED en inglés, aunque la conferencista sigue siendo la experta en el tema, sus elecciones entonacionales parecen indicar que prioriza el objetivo de generar mayor cercanía y simpatía con su audiencia a través de tonos descendente-ascendentes (↘↗). Esto puede interpretarse mediante el valor social de los tonos descendente-ascendentes, los cuales se asocian a una actitud que apunta a la convergencia entre interlocutores (Brazil, 1997; Brazil *et al.*, 1980; Pickering, 2001 y 2018).

Resulta importante destacar que se identificó un menor número de instancias de altura tonal alta (32 casos) en la conferencia en español, ya sea en posición de clave o de terminación de la unidad tonal, que en la conferencia en inglés (57 casos). El hecho de que la oradora utiliza este recurso prosódico con más frecuencia en inglés podría reflejar su intención de transmitir el mensaje de manera

³ El ritmo puede definirse como “la organización del habla en el tiempo” (García Jurado y Arenas, 2005, p. 145).

más guiada que en la conferencia en español. Los hallazgos fruto de este análisis no parecen estar en línea con lo encontrado por Ruiz-Madrid y Fortanet-Gómez (2015), estudio en el cual no se encontraron diferencias entre las conferencias en español y en inglés. La disparidad encontrada entre las conferencias analizadas en el estudio que aquí se presenta puede deberse a factores contextuales, tales como el lugar, la ocasión y la audiencia a la que cada una de ellas fue dirigida. Sin embargo, futuras investigaciones resultan necesarias para comprobar esta conjetura.

Finalmente, la velocidad de habla pausada en ambas conferencias podría también considerarse un recurso fónico que la oradora utiliza para brindar a la audiencia la posibilidad de procesar la información más cómodamente. Este resulta ser un recurso importante que un orador puede utilizar en pos de una efectiva transmisión del mensaje.

5. Conclusiones

El análisis presentado es una contribución más en favor de comprender la manera en que la prosodia contribuye a expresar las funciones organizativa, focalizadora e interpersonal en el discurso oral académico.

Al inicio del presente trabajo, se plantearon dos preguntas relativas a 1) los recursos prosódicos que contribuyen a expresar estas funciones en las dos conferencias emitidas en las dos lenguas diferentes y pronunciadas por una misma hablante; y 2) la potencial existencia de similitudes y diferencias respecto de dichas variables según el idioma (la LM o la LE) en el que fue producido el discurso. Dichas preguntas desembocaron en un estudio tanto exploratorio como descriptivo-causal sobre dos discursos académicos emitidos por un hablante sobre un mismo tema, uno pronunciado en inglés (LE) y el otro, en español de Córdoba, Argentina (LM).

El análisis realizado condujo a las siguientes conclusiones: se pudieron detectar algunas similitudes entre las conferencias analizadas en cuanto a la utilización de la altura tonal (clave y terminación) para marcar límites entre unidades de sentido, la utilización de tonos descendentes para presentar información nueva a la audiencia, y la selección tonal variada. Es necesario mencionar que las conferencias también parecen asemejarse, en ocasiones, en la utilización de la prominencia. En ambas conferencias, la oradora tiende hacia la utilización de la prominencia —como es habitual en el español, su LM—, es decir, a asignar énfasis a las palabras de contenido, sin prestar atención a la naturaleza de la información presentada. Este hallazgo dejaría de lado este rasgo prosódico como un recurso que suministra distinciones a nivel de la función focalizadora en el caso de la conferencia en inglés.

Se identificaron diferencias en lo que respecta a la función organizativa. El hecho de que la información haya sido organizada en paquetes más reducidos de información en la conferencia en inglés, y en los que está presente una mayor cantidad de marcadores discursivos, puede explicarse si se consideran las diferencias a nivel contextual entre las muestras analizadas. Como bien describe Iwamoto (2014), diferentes audiencias —en este caso, especializada y no especializada— y situaciones contextuales, como el objetivo y el tipo de conferencia —en este caso, conferencia TED y entrega de un doctorado *honoris causa*—, pueden impactar en la manera en la que la hablante estructura la información y en sus elecciones fonológicas. Asimismo, una velocidad de habla más lenta en LE, respecto de la LM, parece ofrecer diferencias tanto en la función organizadora como en la interpersonal.

Por último, los resultados se encuentran en consonancia con la teoría de la ED propuesta para llevar adelante este análisis y, con investigaciones anteriores, el contexto parece tener un rol importante en la manera que el hablante organiza, estructura y se relaciona con el discurso y su audiencia. Debido a que esta propuesta se basa en un estudio de caso, sería interesante poder expandir la muestra a un mayor número de hablantes para explorar si las tendencias aquí encontradas se confirman o si emergen nuevos patrones.

Se espera que el estudio objeto de este artículo contribuya a comprender de manera más exhaustiva la interacción existente entre el género discursivo, la manera en la que se utilizan los diferentes recursos prosódicos en el discurso, la lengua a través de la que se vehiculiza el contenido y los factores contextuales. Aunque excede el alcance de la presente comunicación, los hallazgos de este trabajo pueden tener implicancias pedagógicas para la enseñanza de las lenguas en cuestión y estas se tendrán en cuenta para proponer futuras líneas investigativas.

Bibliografía

- Barr, P. (1990). The Role of Discourse Intonation in Lecture Comprehension. En M. Hewings (Ed.), *Papers in Discourse Intonation* (pp. 5-21). University of Birmingham.
- Bermúdez Sánchez, M. B. (2018). La focalización prosódica como estrategia comunicativa del profesor en la clase. Estudio acústico en una muestra de conferencias universitarias. *ISLAS*, 189, 7-27.
- Bermúdez Sánchez, M., García Riverón, R., y Ferrer Riesgo, C. A. (2019). Demarcación prosódica de los párrafos fonológicos en el discurso académico oral: Estudio experimental en una muestra de conferencias universitarias. *Estudios de Fonética Experimental*, 28, 185-227.
- Boersma, P., y Weenink, D. (2024). *Praat: Doing phonetics by computer* (Versión 6.4.52) [Software]. www.praat.org
- Brazil, D. (1997). *The Communicative Value of Intonation in English*. Cambridge University Press.
- Brazil, D., Coulthard, M., y Johns, C. (1980). *Discourse Intonation and Language Teaching*. Longman.
- Brown, G., Currie, K. L., y Kenworthy, J. (2015). *Questions of Intonation*. Routledge.
- Brown, G., y Yule, G. (1983). *Discourse Analysis*. Cambridge University Press.
- Cantarutti, M. (2013). Hacia una caracterización textual y prosódica del género expositivo oral: En busca de un marco de referencia para estudiantes del Profesorado de Inglés. En P. Luchini, M. A. García Jurado y U. Alves (Eds.), *Fonética y Fonología: Articulación entre enseñanza e investigación* (pp. 303-312). Universidad Nacional de Mar del Plata.
- Cauldwell, R. (2013). *Phonology for Listening. Teaching the Stream of Speech*. The Listening Business.
- Centro Virtual Cervantes. (s.f.). Velocidad de habla. En *Diccionario de términos clave de ELE*. Recuperado el 17 de julio de 2024, de https://cvc.cervantes.es/ensenanza/biblioteca_ele/diccio_ele/diccionario/velocidadhabla.htm

- Couper-Kuhlen, E. (1986). *An Introduction to English Prosody*. Edward Arnold.
- Cruttenden, A. (1993). The De-accenting and Re-accenting of Repeated Lexical Items. *Working Papers*, 41, 16-19.
- Cruttenden, A. (1997). *Intonation*. Cambridge University Press.
- Finch, D. F., y Ortiz Lira, H. (1982). *A Course in English Phonetics for Spanish Speakers*. Heinemann Educational Books.
- García Jurado, A. y Arenas, M. (2005). *La fonética del español. Análisis e investigación de los sonidos del habla*. Editorial Quorum.
- García Pinar, A., y Pallejá López, C. (2018). TED Talks: A Multimodal Tool for Students of Technological English. *Revista Docencia e Investigación*, (29), 6-24. <https://revista.uclm.es/index.php/rdi/article/view/1856>
- Ghirardotto, M. V. (2017). *Advanced EFL University Students' Academic Oral Presentations: A Phonological Perspective* [Tesis de maestría]. Universidad Nacional de Córdoba. <http://hdl.handle.net/11086/6758>
- Granato, L. (2005). Aportes de la entonación al significado del discurso. *Rasal Lingüística 1*, (2005), 85-109.
- Grau i Tarruel, M, y Vilá i Santasusana, M. (2005). La competencia prosódica y la comunicación no verbal. En M. Vilà i Santasusana (Coord.), *El discurso oral formal. Contenidos de aprendizaje y secuencias didácticas* (pp. 89-100). Editorial Graó.
- Iwamoto, K. (2014). A Multi-Stratal Approach to Paragraph-Like Organization in Lectures. En W. L. Bowcher y B. A. Smith (Eds.), *Systemic Phonology* (pp. 116-150). Equinox.
- Kang, O., y Pickering, L. (2011). The Role of Objective Measures of Suprasegmental Features in Judgments of Comprehensibility and Oral Proficiency in L2 Spoken Discourse. *Speak Out*, 44, 4-8.
- Labastía, L. O. (2006). Prosodic prominence in Argentinian Spanish. *Journal of Pragmatics*, 38, 1677-1705.
- Nafá Waasaf, M. L. (2005). *Análisis acústico-discursivo de la entonación en interpretación simultánea inglés británico-español peninsular. Aplicaciones a la didáctica y la investigación en la interpretación de lenguas* [Tesis doctoral]. Universidad de Granada. <https://digibug.ugr.es/handle/10481/798>
- Navarro, T. (1974). *Manual de entonación española*. Guadarrama.
- Ortega-Llebaria, M., Olson, D. J., y Tuninetti, A. (2019). Explaining Cross-Language Asymmetries in Prosodic Processing: The Cue-Driven Window Length Hypothesis. *Language and Speech*, 62(4), 701-736. <https://doi.org/10.1177/0023830918808823>
- Ortiz-Lira, H. (2000). La acentuación contextual en español. *Onomázein*, 5, 11-41.

- Pickering, L. (1999). *An Analysis of Prosodic Systems in The Classroom Discourse of Native Speaker and Nonnative Speaker Teaching Assistants* [Tesis doctoral]. Universidad de Florida.
- Pickering, L. (2001). The Role of Tone Choice in Improving ITA Communication in the Classroom. *TESOL Quarterly*, 35(2), 233-255. <https://doi.org/10.2307/3587647>
- Pickering, L. (2018). *Discourse Intonation. A Discourse-Pragmatic Approach to Teaching the Pronunciation of English*. Michigan University Press.
- Quilis, A. (1999). *Tratado de Fonología y Fonética Españolas*. Gredos.
- Ramírez Verdugo, D. (2006). Prosodic realization of focus in the discourse of Spanish learners and English native speakers. *Estudios Ingleses de la Universidad Complutense*, 14, 9-32.
- Roach, P. (2009). *English Phonetics and Phonology. A Practical Course*. Cambridge University Press.
- Robles-Puente, S. (2019). Transferencia y erosión de patrones melódicos en bilingües de español e inglés en California. *Boletín de filología*, 54(1), 283-306. <http://dx.doi.org/10.4067/S0718-93032019000100283>
- Ruiz-Madrid, N., y Fortanet-Gómez, I. (2015). Contrastive Multimodal Analysis: Conference Plenary Lectures in English and in Spanish. En B. Crawford Camiciottoli y I. Fortanet-Gómez (Eds.), *Multimodal Analysis in Academic Settings* (pp. 49-70). Routledge. <https://doi.org/10.4324/9781315738758>
- TEDx Talks. (2017, 17 de enero). *Ondas gravitacionales: el largo viaje de la ciencia | Gabriela Gonzalez* | TEDxCordoba [Video]. YouTube. <https://youtu.be/73QS1CCPV48?si=7rjbp4aitfDJTmRk>
- Tench, P. (1996). *The Intonation Systems of English*. Bloomsbury Publishing.
- Thompson, S. E. (2003). Text-Structuring Metadiscourse, Intonation and the Signaling of Organization in Academic Lectures. *Journal of English for Academic Purpose*, 2, 5-20. [https://doi.org/10.1016/S1475-1585\(02\)00036-X](https://doi.org/10.1016/S1475-1585(02)00036-X)
- Universidad Nacional de Córdoba. (2017, 14 de agosto). *Honoris Causa de Gabriela Gonzalez* [Video]. YouTube. <https://youtu.be/eI20oVU29S0?si=sfyLMkF5HOqNW0Xz>
- Valeiras-Jurado, J. (2015). A Multimodal Approach to Persuasion in Conference Presentations. En B. Crawford Camiciottoli y I. Fortanet-Gómez (Eds.), *Multimodal Analysis in Academic Settings* (pp. 108-130). Routledge. <https://doi.org/10.4324/9781315738758>
- Wang, L. (2021). British English-Speaking Speed 2020. *Academic Journal of Humanities & Social Sciences*, 4(5), 93-100. <https://doi.org/10.25236/AJHSS.2021.040517>
- Yule, G. (1980). Speakers' Topics and Major Paratones. *Lingua*, 52(1), 33-47. [https://doi.org/10.1016/0024-3841\(80\)90016-9](https://doi.org/10.1016/0024-3841(80)90016-9)